



**FAKULTA FILOZOFICKÁ
ZÁPADOČESKÉ
UNIVERZITY
V PLZNI**

**VÝROČNÍ ZPRÁVA O ČINNOSTI RADY STUDIJNÍHO PROGRAMU
B,N 6702 – MEZINÁRODNÍ TERITORIÁLNÍ STUDIA
PRO OBORY
6702R,T013 – BLÍZKOVÝCHODNÍ STUDIA
ZA ROK 2012**

Předkládá:

Prof. PhDr. Petr Charvát, DrSc.

předseda rady

Plzeň, 28. ledna 2013

1. PREAMBULE

Rada studijního programu *Mezinárodní teritoriální studia* pro obory *Blízkovýchodní studia* (dále jen Rada) je ustavena v souladu s články 4 a 5 Studijního a zkušebního řádu Západočeské univerzity v Plzni. Je koncepčním orgánem, který spravuje obory:

bakalářský studijní obor *Blízkovýchodní studia* (6702R013)

navazující magisterský studijní obor *Blízkovýchodní studia* (6702T013)

realizovaných katedrou blízkovýchodních studií.

Zřízení Rady bylo schváleno Vědeckou radou Fakulty filozofické na zasedání 3. října 2012. Rada byla jmenována děkanem fakulty ke dni 1. ledna 2013 ve složení:

Předseda rady a garant programu: prof. PhDr. Petr Charvát, Dr.Sc.

Garant oborů *Blízkovýchodní studia*: prof. PhDr. Petr Charvát, Dr.Sc.

Vedoucí katedry blízkovýchodních studií: prof. PhDr. Petr Charvát, Dr.Sc.

Ostatní členové: Mgr. Věra Tydlitátová, Th.D.

Mgr. Daniel Křížek, Ph.D.

Tato Výroční zpráva o činnosti Rady byla vypracována v souladu s článkem 4 Studijního a zkušebního řádu Západočeské univerzity v Plzni a předložena dne 28. ledna 2013 předsedou Rady děkanovi ke zveřejnění.

2. ČINNOST RADY V ROCE 2012

Rada v roce 2012 byla poprvé ustavena. Zaměřila se zejména na přípravu nového akademického roku 2013/14. Rada nepřijala žádná zásadní usnesení.

V roce 2012 byly Akreditační komisi České republiky předloženy žádosti o prodloužení platnosti akreditace bakalářského i navazujícího magisterského oboru *Blízkovýchodní studia*. Obě žádosti byly bez připomínek vyřízeny kladně a platnost obou oborů byla prodloužena na 4 roky. V případě podaných žádostí výsledek. V roce 2013 nebude třeba připravovat žádné žádosti o prodloužení platnosti akreditace a rada nenavrhuje přípravu žádné žádosti o akreditaci nového oboru.

3. HODNOCENÍ REALIZACE STUDIJNÍHO PROGRAMU V AKADEMICKÉM ROCE 2011/12

V akademickém roce 2011/12 byly realizovány všechny obory programu.

Rada obdržela informace o přijímacím řízení pro akademický rok 2012/13 z června (viz příloha č. 1), informace o průběhu studia ve studijním programu v akademickém roce 2011/12, zejména informaci o průběhu neúspěšných studií (viz příloha č. 2) a informace o průběhu státních závěrečných zkoušek (viz příloha 3). Na základě vyhodnocení těchto informací Rada konstatovala, že realizace studijního programu probíhala v akademickém roce 2011/12 řádně a bez problémů a nevyžaduje žádné zásadní změny.

Vedoucí katedry seznámil Radu s rozsahem studentské vědecké a jiné tvůrčí činnosti související s programem.

Dále vedoucí katedry seznámil Radu s vědeckou a jinou tvůrčí činností související s programem.

Vedoucí katedry rovněž Radu informoval o průběhu a rozsahu mobilit studentů v akademickém roce 2011/12. Rada konstatovala, že mobilita je postačující.

Závěrem vedoucí katedry Radu informoval o výsledcích studentského hodnocení kvality výuky týkající se předmětů programu a seznámil ji s relevantními připomínkami studentů. Na základě těchto informací Rada konstatovala, že v programu není třeba přijmout žádné změny.

4. REALIZACE PROGRAMU V AKADEMICKÉM ROCE 2012/13 A PŘIJÍMACÍ ŘÍZENÍ PRO ROK 2013/14

Vedoucí katedry informoval radu o průběhu a realizaci studijního programu v tomto akademickém roce. Rada konstatovala, že program je realizován řádně a bez problémů.

Rada projednala složení komisí pro státní závěrečné zkoušky (viz příloha č. 4) a předložila je ke schválení Vědecké radě FF ZČU na jednání dne 30. ledna 2013. Dále projednala znění tematických okruhů a otázek jednotlivých předmětů státní závěrečné zkoušky. Vedoucí katedry Radu seznámil s harmonogramem státních zkoušek (viz příloha č. 5) a informoval o stavu příprav. Státní závěrečnou zkoušku má zapsáno:

34 studentů bakalářského oboru *Blízkovýchodní studia*

25 studentů navazujícího magisterského oboru *Blízkovýchodní studia*

Informace o průběhu státních závěrečných zkoušek a podklady pro studenty včetně těchto otázek byly zveřejněny na webových stránkách katedry v lednu 2013.

V souvislosti s přípravou přijímacího řízení Rada projednala podmínky přijímacího řízení pro akademický rok 2013/14 (viz příloha č. 6), schválené Akademickým senátem FF ZČU dne 21. září 2012. Dále Rada projednala podobu přijímacího testu a schválila znění vzorových testů (viz příloha č. 7) i seznam doporučené literatury pro uchazeče (viz příloha č. 8). Tyto informace byly zveřejněny na webu fakulty v sekci pro uchazeče k 30. listopadu 2012.

5. NÁVRHY ZMĚN VE STUDIJNÍM PROGRAMU PRO AKADEMICKÝ ROK 2013/14

Rada projednala podklady pro Akreditační komisi Západočeské univerzity v Plzni a vypracovala návrhy změn ve studijních plánech (viz příloha č. 9), návrhy změn předmětů (viz příloha č. 10) a návrhy nových předmětů (viz příloha č. 11) pro akademický rok 2013/14.

Dále rada projednala přípravu certifikátových programů pro akademický rok 2013/14. Navrhuje realizovat tyto certifikátové programy:

Blízký východ a islám

a projednala změny v nich (viz příloha č. 12). Na druhou stranu Rada nenavrhuje zrušit žádný certifikátový program.

Rada projednala návrhy témat kvalifikačních prací pro akademický rok 2013/14 (viz příloha č. 13). Předpokládá se, že téma bakalářské práce si bude volit

32 studentů bakalářského oboru *Blízkovýchodní studia*

a téma diplomové práce

25 studentů navazujícího magisterského oboru *Blízkovýchodní studia*.

Termín odevzdání podkladů pro zadání byl stanoven na 30. dubna 2013. Témata kvalifikačních prací budou zveřejněna na webových stránkách katedry do konce února 2013.

PŘÍLOHA Č. 1: INFORMACE O PŘIJÍMACÍM ŘÍZENÍ PRO AKADEMICKÝ ROK 2012/13

PŘÍLOHA Č. 2: INFORMACE O PRŮBĚHU STUDIA V AKADEMICKÉM ROCE 2011/12

PŘÍLOHA Č. 3: INFORMACE O PRŮBĚHU STÁTNÍCH ZÁVĚREČNÝCH ZKOUŠEK V AKAD. ROCE 2011/12

PŘÍLOHA Č. 4: SLOŽENÍ KOMISÍ PRO STÁTNÍ ZÁVĚREČNÉ ZKOUŠKY V AKADEMICKÉM ROCE 2012/13

PŘÍLOHA Č. 5: HARMONOGRAM ODEVZDÁVÁNÍ KVALIFIKAČNÍCH PRACÍ A STÁTNÍCH ZÁVĚREČNÝCH ZKOUŠEK V AKADEMICKÉM ROCE 2012/13

PŘÍLOHA Č. 6: PODMÍNKY PŘIJÍMACÍHO ŘÍZENÍ PRO AKADEMICKÝ ROK 2013/14

PŘÍLOHA Č. 7: VZOROVÉ PŘIJÍMACÍ TESTY

PŘÍLOHA Č. 8: SEZNAM DOPORUČENÉ LITERATURY PRO UCHAZEČE

PŘÍLOHA Č. 9: ZMĚNY VE STUDIJNÍCH PLÁNECH PRO AKADEMICKÝ ROK 2013/14

PŘÍLOHA Č. 10: NÁVRHY ZMĚN PŘEDMĚTŮ PRO AKADEMICKÝ ROK 2013/14

PŘÍLOHA Č. 11: NÁVRHY NOVÝCH PŘEDMĚTŮ PRO AKADEMICKÝ ROK 2012/13

PŘÍLOHA Č. 12: ZMĚNY V CERTIFIKÁTOVÝCH PROGRAMECH PRO AKADEMICKÝ ROK 2013/14

PŘÍLOHA Č. 13: NÁVRHY TÉMAT KVALIFIKAČNÍCH PRACÍ PRO AKADEMICKÝ ROK 2013/14

PŘÍLOHA Č. 1: INFORMACE O PŘIJÍMACÍM ŘÍZENÍ V ROCE 2012 (PRO AKADEMICKÝ ROK 2012/13)

STUDIJNÍ PROGRAM MEZINÁRODNÍ TERITORIÁLNÍ STUDIA
 Informace o průběhu přijímacího řízení v akademickém roce 2012/13

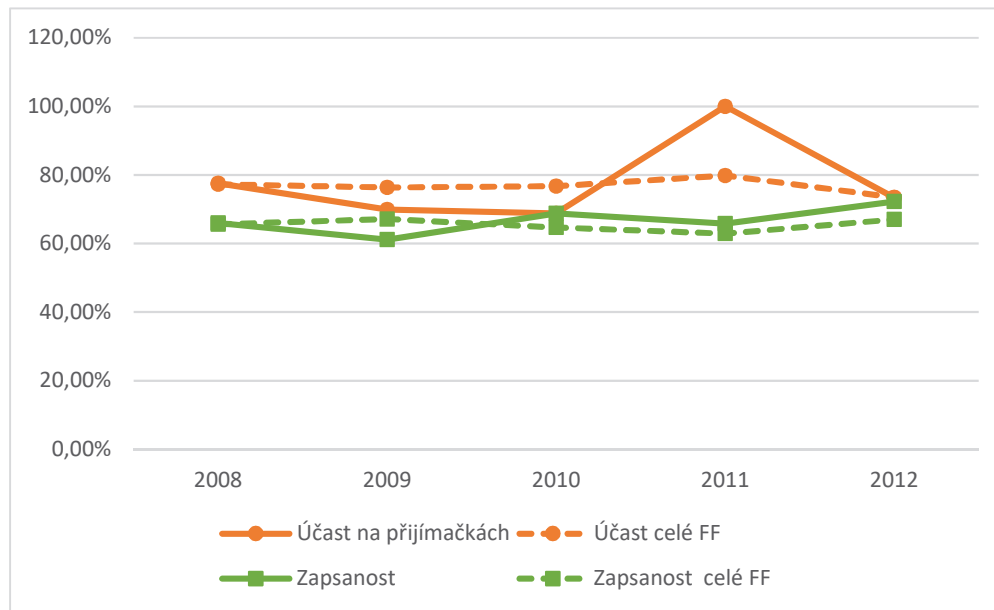
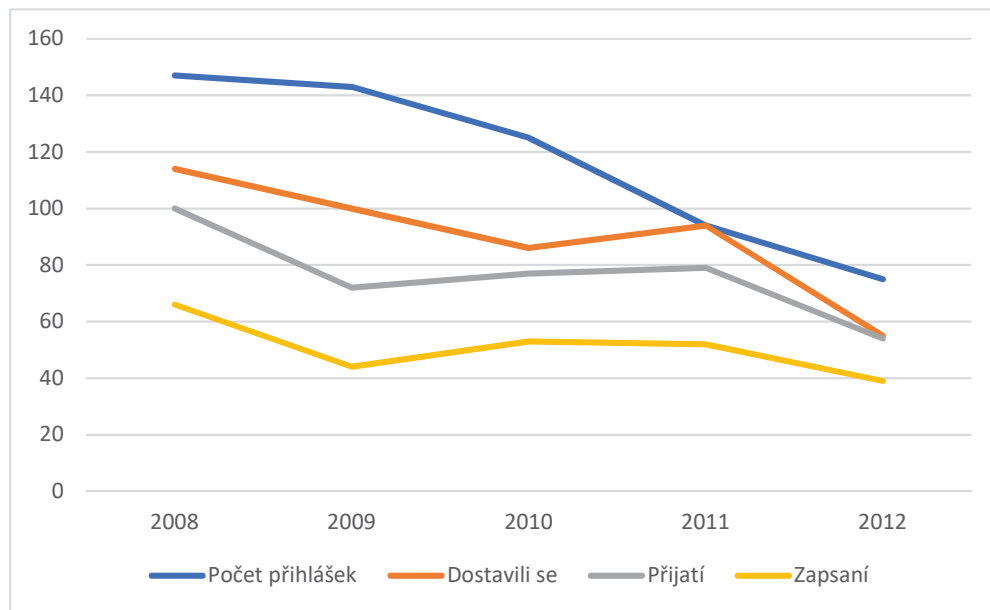
BAKALÁŘSKÝ OBOR BLÍZKOVÝCHODNÍ STUDIA

Velikost zájmu

| | 2008 | 2009 | 2010 | 2011 | 2012 |
|------------------------|------|------|------|------|------|
| Počet přihlášek | 147 | 143 | 125 | 94 | 75 |
| Dostavili se | 114 | 100 | 86 | 94 | 55 |
| Přijetí | 100 | 72 | 77 | 79 | 54 |
| Zapsaní | 66 | 44 | 53 | 52 | 39 |

Serióznost zájmu

| | 2008 | 2009 | 2010 | 2011 | 2012 |
|------------------------------|--------|--------|--------|---------|--------|
| Účast na přijímačkách | 77,55% | 69,93% | 68,80% | 100,00% | 73,33% |
| Účast celé FF | 77,31% | 76,39% | 76,73% | 79,83% | 73,47% |
| Zapsanost | 66,00% | 61,11% | 68,83% | 65,82% | 72,22% |
| Zapsanost celé FF | 65,60% | 67,14% | 64,64% | 62,89% | 67,05% |



STUDIJNÍ PROGRAM MEZINÁRODNÍ TERITORIÁLNÍ STUDIA
 Informace o průběhu přijímacího řízení v akademickém roce 2012/13

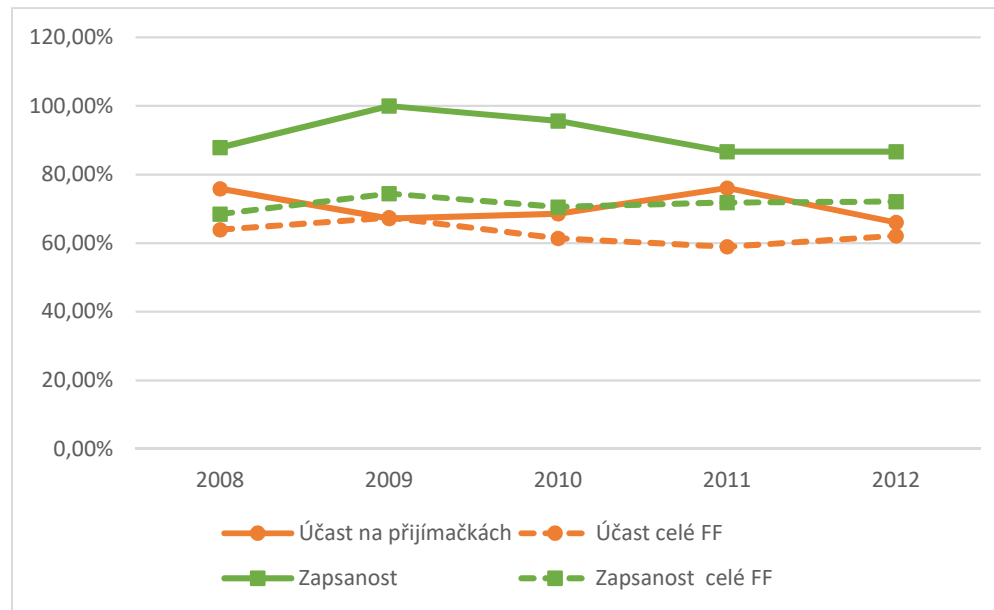
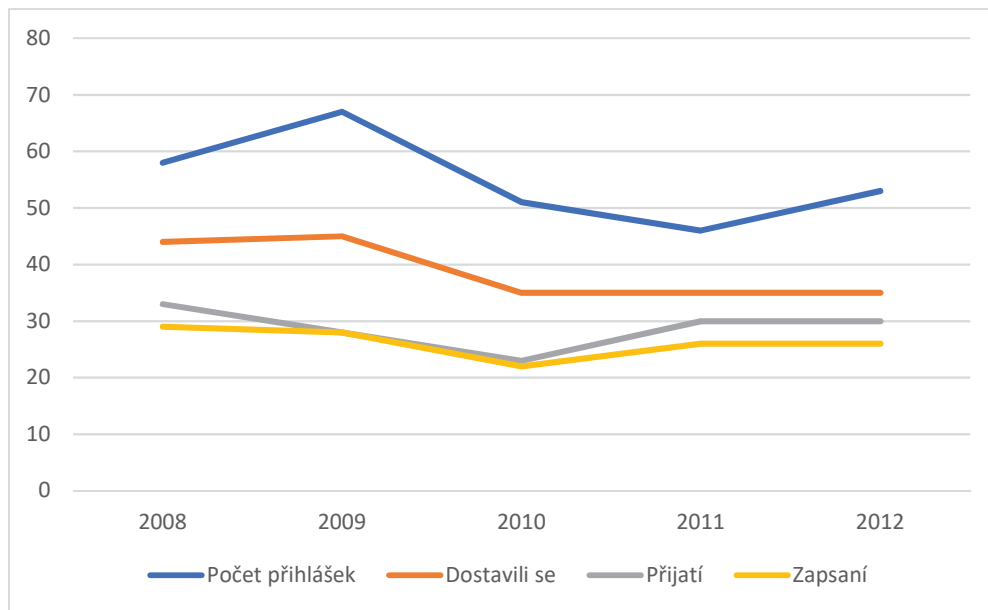
MAGISTERSKÝ OBOR KULTURNÍ ANTHROPOLOGIE PŘEDNÍHO VÝCHODU

Velikost zájmu

| | 2008 | 2009 | 2010 | 2011 | 2012 |
|------------------------|------|------|------|------|------|
| Počet přihlášek | 58 | 67 | 51 | 46 | 53 |
| Dostavili se | 44 | 45 | 35 | 35 | 35 |
| Přijetí | 33 | 28 | 23 | 30 | 30 |
| Zapsaní | 29 | 28 | 22 | 26 | 26 |

Serióznost zájmu

| | 2008 | 2009 | 2010 | 2011 | 2012 |
|------------------------------|--------|---------|--------|--------|--------|
| Účast na přijímačkách | 75,86% | 67,16% | 68,63% | 76,09% | 66,04% |
| Účast celé FF | 63,89% | 67,46% | 61,45% | 58,96% | 62,14% |
| Zapsanost | 87,88% | 100,00% | 95,65% | 86,67% | 86,67% |
| Zapsanost celé FF | 68,48% | 74,45% | 70,51% | 71,89% | 72,15% |



PŘÍLOHA Č. 2: INFORMACE O PRŮBĚHU STUDIA V AKADEMICKÉM ROCE 2012/13

STUDIJNÍ PROGRAM MEZINÁRODNÍ TERITORIÁLNÍ STUDIA Informace o průběhu studia v akademickém roce 2012/13

BAKALÁŘSKÝ OBOR BLÍZKOVÝCHODNÍ STUDIA

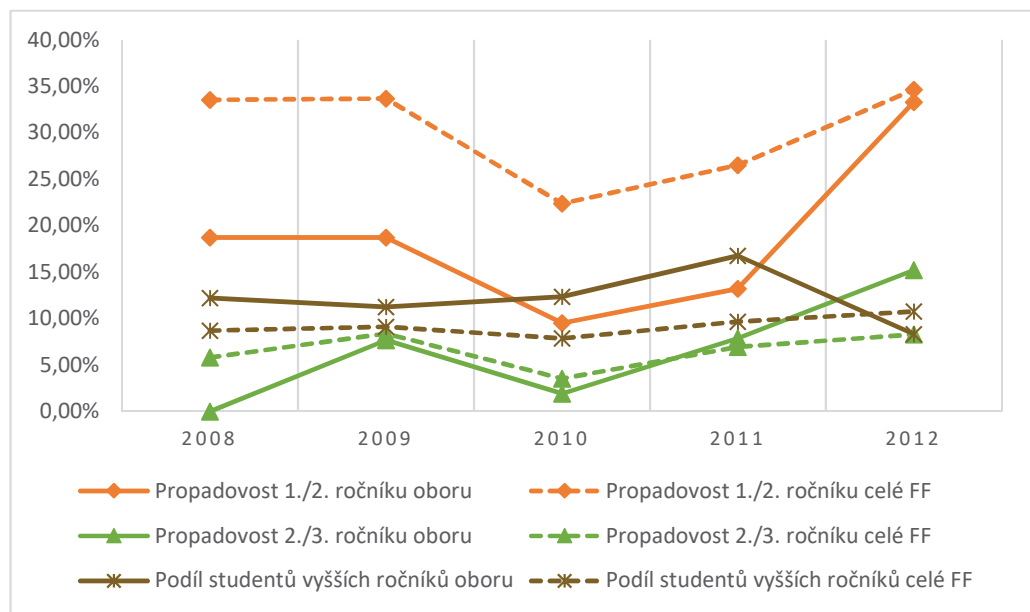
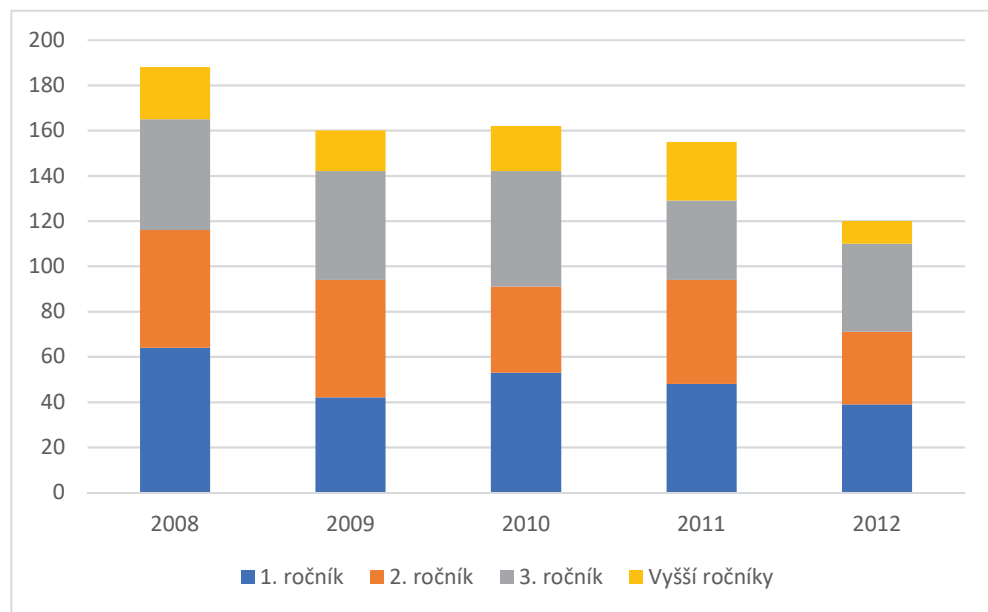
Počty studentů

| | 2008 | 2009 | 2010 | 2011 | 2012 |
|---------------|------------|------------|------------|------------|------------|
| 1. ročník | 64 | 42 | 53 | 48 | 39 |
| 2. ročník | 52 | 52 | 38 | 46 | 32 |
| 3. ročník | 49 | 48 | 51 | 35 | 39 |
| Vyšší ročníky | 23 | 18 | 20 | 26 | 10 |
| Celkem | 188 | 160 | 162 | 155 | 120 |

Obtížnost studia

| | 2008 | 2009 | 2010 | 2011 | 2012 |
|-----------------------------------|--------|--------|--------|--------|--------|
| Propadavost 1./2. ročníku oboru | 18,75% | 18,75% | 9,52% | 13,21% | 33,33% |
| Propadavost 1./2. ročníku celé FF | 33,57% | 33,71% | 22,38% | 26,52% | 34,66% |
| Propadavost 2./3. ročníku oboru | 0,00% | 7,69% | 1,92% | 7,89% | 15,22% |
| Propadavost 2./3. ročníku celé FF | 5,83% | 8,39% | 3,54% | 6,94% | 8,30% |

| | | | | | |
|--|--------|--------|--------|--------|--------|
| Podíl studentů vyšších ročníků oboru | 12,23% | 11,25% | 12,35% | 16,77% | 8,33% |
| Podíl studentů vyšších ročníků celé FF | 8,70% | 9,12% | 7,87% | 9,68% | 10,77% |



STUDIJNÍ PROGRAM MEZINÁRODNÍ TERITORIÁLNÍ STUDIA
 Informace o průběhu studia v akademickém roce 2012/13

MAGISTERSKÝ OBOR KULTURNÍ ANTHROPOLOGIE PŘEDNÍHO VÝCHODU

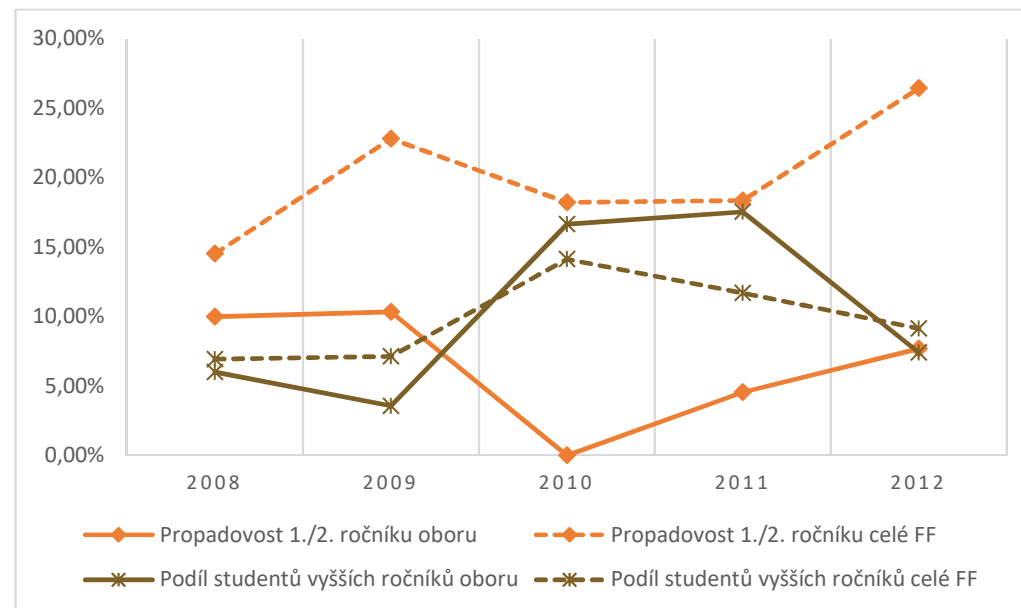
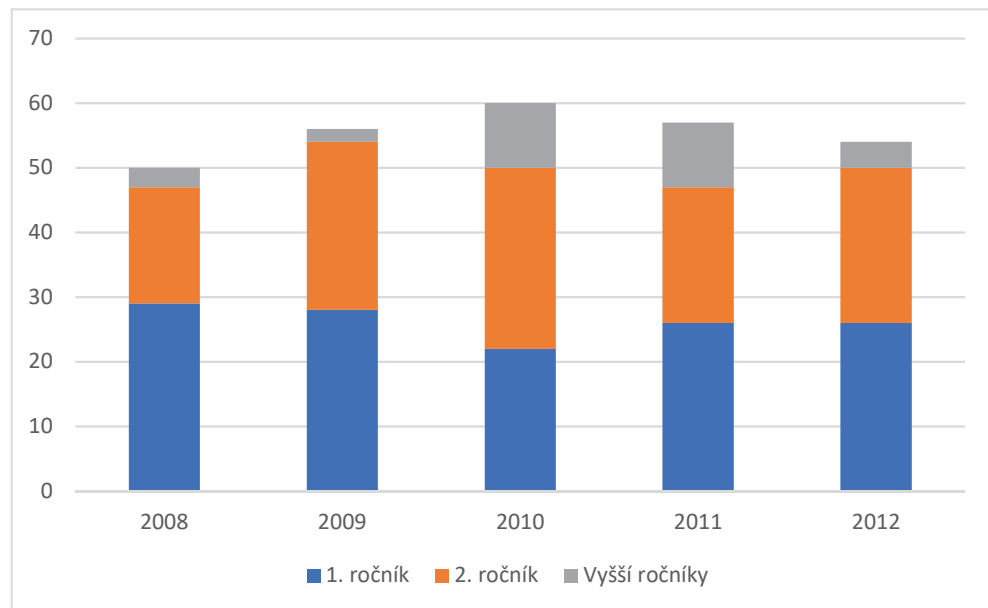
Počty studentů

| | 2008 | 2009 | 2010 | 2011 | 2012 |
|----------------------|-----------|-----------|-----------|-----------|-----------|
| 1. ročník | 29 | 28 | 22 | 26 | 26 |
| 2. ročník | 18 | 26 | 28 | 21 | 24 |
| Vyšší ročníky | 3 | 2 | 10 | 10 | 4 |
| Celkem | 50 | 56 | 60 | 57 | 54 |

Obtížnost studia

| | 2008 | 2009 | 2010 | 2011 | 2012 |
|--|--------|--------|--------|--------|--------|
| Propadovost 1./2. ročníku oboru | 10,00% | 10,34% | 0,00% | 4,55% | 7,69% |
| Propadovost 1./2. ročníku celé FF | 14,53% | 22,81% | 18,22% | 18,36% | 26,44% |

| | | | | | |
|---|-------|-------|--------|--------|-------|
| Podíl studentů vyšších ročníků oboru | 6,00% | 3,57% | 16,67% | 17,54% | 7,41% |
| Podíl studentů vyšších ročníků celé FF | 6,94% | 7,14% | 14,13% | 11,71% | 9,14% |



PŘÍLOHA Č. 3 - INFORMACE O PRŮBĚHU STÁTNÍCH ZÁVĚREČNÝCH ZKOUŠEK V AKAD. ROCE 2011/12

STUDIJNÍ PROGRAM MEZINÁRODNÍ TERITORIÁLNÍ STUDIA

Informace o průběhu státních závěrečných zkoušek v akademickém roce 2011/2012

BAKALÁŘSKÝ OBOR BLÍZKOVÝCHODNÍ STUDIA

Ke státním závěrečným zkouškám bakalářského oboru Blízkovýchodní studia bylo zapísáno 30 studentů. Zkoušky probíhaly ve dnech a ve dnech, celkem se dostavilo 20 studentů.

Jednotlivé termíny a místnosti konání bakalářských státních zkoušek:

Hodnocení bakalářských státních zkoušek:

| Hodnocení | |
|----------------------|--------------|
| Hodnocení | Počet |
| 1 | 11 |
| 2 | 9 |
| 3 | 0 |
| 4 | 0 |
| Bez hodnocení | 10 |

| Počty pokusů | | | |
|---------------------|----------|----------|----------|
| Bez pokusu | 1 | 2 | 3 |
| 10 | 15 | 3 | 2 |

Celkový průměr: 2,09

STUDIJNÍ PROGRAM MEZINÁRODNÍ TERITORIÁLNÍ STUDIA

Informace o průběhu státních závěrečných zkoušek v akademickém roce 2011/2012

NAVAZUJÍCÍ MAGISTERSKÝ OBOR BLÍZKOVÝCHODNÍ STUDIA

Ke státním závěrečným zkouškám magisterského oboru Blízkovýchodní studia bylo zapísáno 14 studentů. Zkoušky probíhaly ve dnech a ve dnech, celkem se dostavilo 11 studentů.

Jednotlivé termíny a místnosti konání magisterských státních zkoušek:

Hodnocení magisterských státních zkoušek:

| Hodnocení | |
|----------------------|-------|
| Hodnocení | Počet |
| 1 | 6 |
| 2 | 4 |
| 3 | 1 |
| 4 | 0 |
| Bez hodnocení | 3 |

| Počty pokusů | | | |
|--------------|---|---|---|
| Bez pokusu | 1 | 2 | 3 |
| 3 | 7 | 3 | 1 |

Celkový průměr: 2,07

PŘÍLOHA Č. 4: SLOŽENÍ KOMISÍ PRO STÁTNÍ ZÁVĚREČNÉ ZKOUŠKY V AKADEMICKÉM ROCE 2012/13

bakalářský obor Blízkovýchodní studia:

předsedova:

PhDr. Lukáš Pecha, Ph.D.

místopředseda:

Mgr. Kateřina Šašková, Th.D.

členové:

Mgr. Karel Hrdlička

Mgr. Ivan Ramadan

Mgr. Alena Tomková

Mgr. Jakub Kydlíček

Mgr. Zbyněk Tarant, Ph.D.

Mgr. Veronika Kramáreková

PhDr. Magda Leichtová, Ph.D.

PhDr. David Šanc, Ph.D.

Prof. RNDr. Ivo Budil Ph.D., DSc.

Mgr. Daniel Sosna, Ph.D.

magisterský obor Kulturní antropologie Předního východu

předseda:

Prof. PhDr. Petr Charvát, DrSc.

místopředseda:

Mgr. Věra Tydlitátová, Th.D.

členové:

Mgr. Daniel Křížek, Ph.D.

PhDr. Issam Ramadan

Mgr. Veronika Sobotková, Ph.D.

Mgr. Jakub Kydlíček

Mgr. Zbyněk Tarant, Ph.D.

PhDr. Magda Leichtová, Ph.D.

PhDr. David Šanc, Ph.D.

Prof. RNDr. Ivo Budil Ph.D., DSc.

Mgr. Daniel Sosna, Ph.D.

PŘÍLOHA Č. 5: HARMONOGRAM ODEVZDÁVÁNÍ KVALIFIKAČNÍCH PRACÍ A STÁTNÍCH ZÁVĚREČNÝCH ZKOUŠEK V AKADEMICKÉM ROCE 2012/13

Termín odevzdání bakalářských prací:

Termín konání státních závěrečných zkoušek:

Jiné termíny a organizační náležitosti:

PŘÍLOHA Č. 6: PODMÍNKY PŘIJÍMACÍHO ŘÍZENÍ PRO AKADEMICKÝ ROK 2013/14

Podmínkou přijetí na bakalářská studia je středoškolské vzdělání ukončené maturitou a úspěšné složení přijímací zkoušky. Uchazeč doloží úspěšné složení maturity úředně ověřenou kopií maturitního vysvědčení u přijímací zkoušky. Uchazeč, který v době konání přijímací zkoušky neodevzdá úředně ověřenou kopii maturitního vysvědčení, musí pak tuto kopii doručit na studijní oddělení FF nejpozději do 30. 6. 2013. Uchazeč vykoná přijímací zkoušku úspěšně, bude-li jeho pořadové číslo podle počtu bodů dosažených v přijímací zkoušce nižší nebo rovno počtu uchazečů, kteří by měli být na daný obor přijati. Přijímací zkouška na všechny obory probíhá formou písemného testu. Výjimkou je obor Filozofie, kde pořadí uchazečů stanoví komise nejen na základě testu, ale i ústního pohovoru. V případě, že počet uchazečů bude nižší nebo roven počtu uchazečů, kteří mohou být na daný obor přijati, může děkan po dohodě s vedoucím katedry a garantem oboru rozhodnout o přijetí všech uchazečů bez konání přijímací zkoušky.

Blízkovýchodní studia

Přijímací zkouška probíhá formou písemného testu, který obsahuje 75 otázek z kultury, historie a reálií Blízkého východu (od starověku po současnost) a všeobecného přehledu (filozofie, historie, literatura, výtvarné umění aj.). Vzhledem k charakteru studijního oboru je součástí přijímací zkoušky rovněž písemný test, který obsahuje 15 otázek ověřujících základní znalosti anglického jazyka. Předběžné znalosti blízkovýchodních jazyků nejsou požadovány.

Podmínkou přijetí na navazující magisterská studia je absolvování bakalářského nebo magisterského studia a úspěšné složení přijímací zkoušky. Bez přijímací zkoušky budou přijati ti uchazeči, kteří absolvovali stejný studijní program na bakalářské úrovni s vyznamenáním, pokud jejich počet nepřekročí předpokládaný počet přijatých. Uchazeč dokládá absolutorium bakalářského nebo magisterského studia notářsky ověřenou kopií diplomu doručenou na studijní oddělení do 15. 7. 2013 v případě prvního kola, a do 20. 9. 2013 v případě druhého kola. Uchazeč vykoná přijímací zkoušku úspěšně, bude-li jeho pořadové číslo podle počtu bodů dosažených za přijímací zkoušku nižší nebo rovno počtu uchazečů, kteří by měli být na daný obor přijati. Na většinu oboru probíhá přijímací zkouška formou písemného testu. Výjimkou jsou obory Antropologie populací minulosti, Učitelství francouzštiny pro SŠ a Analytická filosofie a filosofie vědy, kde pořadí uchazečů stanoví komise nejen na základě testu, ale i ústního pohovoru.

Blízkovýchodní studia

Přijímací zkouška probíhá formou písemného testu, který obsahuje 40 otázek z historie, kultury a reálií Předního východu (od starověku po současnost).

PŘÍLOHA Č. 7: VZOROVÉ PŘIJÍMACÍ TESTY

Bakalářský obor Blízkovýchodní studia

1. Kdo je považován za zakladatele Akkadské říše?

- 1) Rimuš
- 2) Sargon
- 3) Chammu-rabi
- 4) Naram-Sín

2. Co je to mihráb?

- 1) Název ústřední mešity v Mekce
- 2) Svatyně ve tvaru krychle s černým kamenem
- 3) Původní směr modliteb muslimů
- 4) Výklenek v mešitě umístěný ve směru k Mekce

3. Nejlidnatější muslimskou zemí je:

- 1) Saúdská Arábie
- 2) Indonésie
- 3) Nigérie
- 4) Indie

4. Ve kterém roce došlo k íránské islámské revoluci?

- 1) 1935
- 2) 1963
- 3) 1977
- 4) 1979

5. Saul byl:

- 1) Prvním izraelským králem
- 2) Prorokem v 8. století
- 3) Třetím izraelským králem
- 4) Babylónským místodržícím v Judsku

Odpovědi:

1/2; 2/4; 3/2; 4/4; 5/1

Magisterský obor Blízkovýchodní studia

1. Co je Ugarit?

- 1) Město v severní Mezopotámii, sídlo asyrských králů
- 2) Starověký přístav v Sýrii
- 3) Starověký stát ve středním Íránu
- 4) Levostranný přítok Tigridu

2. Jak se v judaismu nazývá zvířecí roh, na který se troubí při slavnostních příležitostech?

- 1) Šofar
- 2) Parochet
- 3) Tefilin
- 4) Orla

3. Co je to chalífát?

- 1) Islámské náboženské právo
- 2) Státní útvar v čele s nástupcem Proroka Muhammada
- 3) Duchovní moc ší'itského vládce
- 4) Titul islámského vládce

4. Která země získala nezávislost v roce 1971?

- 1) Kuvajt
- 2) Spojené arabské emiráty
- 3) Maroko
- 4) Saúdská Arábie

5. Zelená kniha je text, jenž se stal ideologickým základem režimu v:

- 1) Íránu
- 2) Libyi
- 3) Egyptě
- 4) Alžírsku

Odpovědi:

1/2; 2/1; 3/2; 4/2; 5/2

PŘÍLOHA Č. 8: SEZNAM DOPORUČENÉ LITERATURY PRO UCHAZEČE

bakalářský obor Blízkovýchodní studia

1. NOVÁKOVÁ, Nea. - PECHA, Lukáš. - RAHMAN, Furat.: Dějiny Mezopotámie. Praha 1998.
2. PROSECKÝ, Jiří. (ed.): Encyklopedie starověkého Předního východu. Praha 1999.
3. ROAF, Michael.: Svět Mezopotámie. Praha 1998.
4. Atlas univerzálních dějin židovského národa od časů biblických praotců do současnosti. Praha 1995.
5. Bible (jakékoliv vydání)
6. JOHNSON, Paul: Dějiny židovského národa. Řevnice 1995.
7. POTOČEK, Chaim: Putování. Dějiny Židů. Praha 2002.
8. WIESEL, Elie: Talmud. Portréty a legendy. Praha 1993.
9. DVOŘÁK, Rudolf: "Turecko. Literatura". In Ottův slovník naučný, sv. XXV, s. 904a-919b.
10. GOMBÁR, Eduard: Moderní dějiny islámských zemí. Praha 1999.
11. HITZEL, Frédéric: Osmanská říše 15.-18. století. Praha (v tisku).
12. LEWIS, Bernard: Dějiny Blízkého východu. Praha 1995.
13. ROBINSON, Francis: Svět islámu. Praha 1996.
14. KROPÁČEK, Luboš: Duchovní cesty islámu. Praha 1993.
15. KROPÁČEK, Luboš: Blízký východ na přelomu tisíciletí. Praha 1999.
16. KŘÍKAVOVÁ, Adéla a kol.: Islám. Ideál a skutečnost. Praha 1990.
17. MENDEL, Miloš: Islámská výzva. Praha 1994.
18. VESELÝ, Rudolf.: Přehled politických a kulturních dějin islámských zemí od vzniku islámu do konce 18. století. I. a II. díl. Praha 1991.

magisterský obor Blízkovýchodní studia

1. AVINERI, Šlomo: Zrození moderního sionismu. Praha: Sefer, 2001.
2. COHEN, Abraham: Talmud pro každého. Praha: Sefer, 2006.
3. ČEJKA, Marek.: Izrael a Palestina. Brno: Centrum strategických studií, 2005.
4. GOMBÁR, Eduard: Dramatický půlměsíc. Sýrie, Libye a Írán v procesu transformace. Praha: Karolinum, 2001.
5. HOŠEK, Pavel: Na cestě k dialogu. Praha: Návrat domů, 2005.
6. KEPEL, Gilles: Boží pomsta. Brno: Atlantis, 1996.
7. KROPÁČEK, LUBOŠ: Islámský fundamentalismus. Praha: Vyšehrad, 1996.
8. MUZIKÁŘ, Josef: Zápas o novodobý stát v islámském světě. Od mešity k parlamentu. Praha: Academia, 1989.
9. LEWIS, Bernard: Kde se stala chyba? Praha: Volvox Globator, 2003.
10. PAVLINCOVÁ Helena a kol.: Slovník judaismus - křesťanství - islám. Praha: Mladá fronta, 2003.
11. SADEK, Vladimír: Židovská mystika. Praha: Fra, 2003.
12. SCHÄFER, Peter. Dějiny Židů v antice. Praha: Vyšehrad, 2003.
13. SCHUBERT, Kurt: Židovské náboženství v proměnách věků. Praha: Vyšehrad, 1999.
14. SEGERT, Stanislav. Starověké dějiny Židů. Praha: Svoboda, 1995.
15. SCHÄFER, Peter. Dějiny Židů v antice. Praha: Vyšehrad, 2003.
16. STEMBERGER, Günter: Talmud a Midraš. Praha: Vyšehrad, 1999.
17. STERN, Marc: Svátky v životě Židů. Vzpomínání. Slavení. Vyprávění. Praha: Vyšehrad, 2002.

PŘÍLOHA Č. 9: ZMĚNY VE STUDIJNÍCH PLÁNECH PRO AKADEMICKÝ ROK 2013/14

bakalářský obor Blízkovýchodní studia – změny ve studijním plánu

studijní plán zůstává beze změny

magisterský obor Blízkovýchodní studia – změny ve studijním plánu

studijní plán zůstává beze změny

PŘÍLOHA Č. 10: NÁVRHY ZMĚN PŘEDMĚTŮ PRO AKADEMICKÝ ROK 2013/14

| zkratka předmětu | změna garanta | změna rozsahu | změna počtu kreditů | změna názvu předmětu | změna zakočení |
|---|---------------------------------------|------------------|------------------------|-------------------------|-------------------|
| Zkratky předmětů, které jsou předkládány k reakreditaci, u kterých se mění akreditační příznak | | | | | |
| KBS/ANBV | z Písařová Ph.D. na Sobotková Ph.D. | | | | |
| KBS/DOR | z Prof. Veselý na Prof. Charvát | | | | |
| KBS/DSI | z ThDr. Hanzová na Tydlitátová Th.D. | | | | |
| KBS/IPBA | z Prof. Veselý na Křížek Ph.D. | | | | |
| KBS/ISLA2 | z Písařová Ph.D. na Křížek Ph.D. | | | | |
| KBS/ISL1 | z Písařová Ph.D. na Křížek Ph.D. | | | | |
| KBS/ISL2 | z Písařová Ph.D. na Křížek Ph.D. | | | | |
| KBS/JUKI | z ThDr. Hanzová na Tydlitátová Th.D. | | | | |
| KBS/MIZ | z ThDr. Hanzová na Sobotková Ph.D. | | | | |
| KBS/MI1 | z Prof. Veselý na Křížek Ph.D. | | | | |
| KBS/MI2 | z Prof. Veselý na Křížek Ph.D. | | | | |
| KBS/NDZ | z ThDr. Hanzová na Tydlitátová Th.D. | | | | |
| KBS/NSMB | z Písařová Ph.D. na Křížek Ph.D. | | | | |
| KBS/TRBV | z Arava-Novotná Th.D. na Křížek Ph.D. | | | | |
| KBS/USI | z Písařová Ph.D. na Křížek Ph.D. | | | | |
| KBS/VKBV | z Arava-Novotná Th.D. na Křížek Ph.D. | | | | |
| KBS/VKR | z ThDr. Hanzová na Tydlitátová Th.D. | | | | |
| KBS/ANTI | z Arava-Novotná Th.D. na Tarant Ph.D. | | | | |
| KBS/EG | z Písařová Ph.D. na Křížek Ph.D. | | | | |
| KBS/PVA1 | z Doc. Marek na Prof. Charvát | | | | |
| KBS/PVA2 | z Doc. Marek na Prof. Charvát | | | | |
| KBS/LIBV1 | z Písařová Ph.D. na Křížek Ph.D. | | | | |
| KBS/LIBV2 | z Písařová Ph.D. na Křížek Ph.D. | | | | |

| | | | | | |
|------------------|----------------------------------|--|--|--|--|
| KBS/VYKA1 | z Písařová Ph.D. na Křížek Ph.D. | | | | |
| KBS/VYKA2 | z Písařová Ph.D. na Křížek Ph.D. | | | | |

PŘÍLOHA č. 11: NÁVRHY NOVÝCH PŘEDMĚTŮ PRO AKADEMICKÝ ROK 2012/13

KBS žádné nové předměty k akreditaci nepředkládá

PŘÍLOHA Č. 13: ZMĚNY V CERTIFIKÁTOVÝCH PROGRAMECH PRO AKADEMICKÝ ROK 2013/14

V rámci studijního programu je realizován certifikátový program:

Blízký východ a islám

Pro akademický rok 2013/14 nebyly navrženy žádné jeho změny.

Pro akademický rok 2013/14 nebyl navržen žádný nový certifikátový program.

PŘÍLOHA Č. 13: NÁVRHY TÉMAT KVALIFIKAČNÍCH PRACÍ PRO AKADEMICKÝ ROK 2013/14

Předpokládá se, že v letním semestru 2012/13 si téma bakalářské práce bude volit:

32 studentů bakalářského oboru *Blízkovýchodní studia*

a téma diplomové práce

25 studentů navazujícího magisterského oboru *Blízkovýchodní studia*.

Termín odevzdání podkladů pro zadání tématu je stanoven na 15. 5. 2013.

Seznam vypsanych témat je zveřejněn před koncem roku 2012 na:

<http://ff.zcu.cz/kbs/study/bachelor/> (BP)

<http://ff.zcu.cz/kbs/study/follow-up/> (DP)

Vedle vypsanych témat je samozřejmě možné po dohodě přijmout jiné téma než vypsané.