



FAKULTA FILOZOFICKÁ
ZÁPADOČESKÉ
UNIVERZITY
V PLZNI

VÝROČNÍ ZPRÁVA O ČINNOSTI RADY STUDIJNÍHO PROGRAMU
B,N 6702 – MEZINÁRODNÍ TERITORIÁLNÍ STUDIA
PRO OBORY
6702R,T013 – BLÍZKOVÝCHODNÍ STUDIA
ZA ROK 2015

Předkládá:

Prof. PhDr. Petr Charvát, DrSc.

předseda rady

Plzeň, 25. ledna 2016

1. PREAMBULE

Rada studijního programu *Mezinárodní teritoriální studia* pro obory *Blízkovýchodní studia* (dále jen Rada) je ustavena v souladu s články 4 a 5 Studijního a zkušebního řádu Západočeské univerzity v Plzni. Je koncepčním orgánem, který spravuje obory:

bakalářský studijní obor *Blízkovýchodní studia* (6702R013)

navazující magisterský studijní obor *Blízkovýchodní studia* (6702T013)

realizovaných katedrou blízkovýchodních studií.

Zřízení Rady bylo schváleno Vědeckou radou Fakulty filozofické na zasedání 3. října 2012. V jejím složení od té doby nedošlo k žádným změnám. Rada roku 2015 působila ve složení:

Předseda rady a garant programu: prof. PhDr. Petr Charvát, Dr.Sc.

Garant oborů *Blízkovýchodní studia*: prof. PhDr. Petr Charvát, Dr.Sc.

Vedoucí katedry blízkovýchodních studií: prof. PhDr. Petr Charvát, Dr.Sc.

Ostatní členové: Mgr. Věra Tydlitátová, Th.D.

Mgr. Daniel Křížek, Ph.D.

Tato Výroční zpráva o činnosti Rady byla vypracována v souladu s článkem 4 Studijního a zkušebního řádu Západočeské univerzity v Plzni a předložena dne 25. ledna 2016 předsedou Rady děkanovi ke zveřejnění.

2. ČINNOST RADY V ROCE 2015

V roce 2015 se Rada zaměřila zejména na přípravu nového akademického roku 2016/17. V roce 2016 nebude třeba připravovat žádné žádosti o prodloužení platnosti akreditace a rada nenavrhuje přípravu žádné žádosti o akreditaci nového oboru. Rada nepřijala žádná zásadní usnesení.

Akreditační komise České republiky projednala na svém zasedání č. 1/2015 ve dnech 2. – 4. února 2015 v Litomyšli zprávu z hodnocení FF ZČU, které proběhlo v roce 2014. Výsledkem hodnocení je rovněž prodloužení platnosti všech oborů fakulty, tedy i všech oborů studijního programu *Mezinárodní teritoriální studia*, včetně oborů *Blízkovýchodní studia*, do 31. prosince 2020.

3. HODNOCENÍ REALIZACE STUDIJNÍHO PROGRAMU V AKADEMICKÉM ROCE 2014/15

V akademickém roce 2014/15 byly realizovány všechny obory programu.

Rada obdržela informace o přijímacím řízení pro akademický rok 2015/16 z června 2015 (viz příloha č. 1), informace o průběhu studia ve studijním programu v akademickém roce 2014/15, zejména informaci o průběhu neúspěšných studií (viz příloha č. 2) a informace o průběhu státních závěrečných zkoušek (viz příloha 3). Na základě vyhodnocení těchto informací Rada konstatovala, že realizace studijního programu probíhala v akademickém roce 2014/15 řádně a bez problémů a nevyžaduje žádné zásadní změny. Poznatky vyplývající z ankety ke kvalitě výuky byly analyzovány a diskutovány s jednotlivými vyučujícími. V rámci zapojení katedry do projektu Q-RAM začaly být v rámci dané metodiky po vytvoření karet oborů

připravovány karty předmětů, které v budoucnu umožní efektivnější hodnocení struktury i výsledky studijních plánů v oblasti znalostí i kompetencí studentů.

Vedoucí katedry seznámil Radu s rozsahem studentské vědecké a jiné tvůrčí činnosti související s programem. V roce 2014 byl úspěšně řešen projekt SGS Současný Blízký východ řešitelky Veroniky Sobotkové, v roce 2015 byl rovněž úspěšně řešen projekt stejné řešitelky Kapitoly z kulturních dějin Blízkého východu. Kromě publikačních výstupů tyto projekty přispívají k posilování mezinárodních oborových vazeb a kultivaci vnitřní oborové spolupráce mezi akademickými pracovníky a studenty, kteří v rámci nich posilují své kompetence a rozšiřují znalosti. V rámci projektu SGS 2015 byly připraveny texty tří knih a tří článků. V dubnu úspěšně proběhla za účasti studentů tradiční konference Orientalia Antiqua Nova (15. ročník) a rovněž primárně studenty a absolventy blízkovýchodních studií organizovaný kulturní festival Arabfest (10.-17.4. 7. ročník). Studenti pořádali festivalové akce rovněž v Praze, i ve spolupráci s Ústavem Blízkého východu a Afriky. V říjnu (22.10.) proběhlo v rámci SVK za účasti studentů deváté kolokvium o soudobém antisemitismu. Dne 30. 11. 2015 proběhla z iniciativy studentů přednáška libyjské novinářky Reem Elbreki "Libye po Arabském jaru" a "Žurnalistka v Libyi". Studenti blízkovýchodních studií se od září 2015 účastnili humanitární pomoci na Balkáně v souvislosti s migrační vlnou. Dne 7.12. proběhla beseda se studenty za jejich účasti. V únoru 2015 proběhl měsíční studijní pobyt skupiny 17 studentů blízkovýchodních studií s vyučujícími na partnerské univerzitě al-Mustafá v íránském Qomu.

Děkan fakulty ocenil za diplomovou/bakalářskou práci tyto studenty:

Mgr. Kristýna Rottová

Bc. Martin Rudiš

Bc. Monika Zárubová

Dále vedoucí katedry seznámil Radu s vědeckou a jinou tvůrčí činností související s programem. V dubnu (13.4.) proběhla beseda s marockým spisovatelem Abdulazízem ar-Rašídím. V dubnu proběhl v Hartmanicích třídní výjezdní seminář pro studenty a akademické pracovníky k současnému antisemitismu a islamofobii pořádaný katedrou ve spolupráci s kolegy z Teologické fakulty Jihočeské univerzity. Dne 9. 11. 2015 proběhla přednáška současného íránského dramatika a pedagoga Mohammada Yaghoubiho "divadlo v Íránu" a přednáška doc. Františka Ondráše z Ústavu Blízkého východu a Afriky FF UK "Orientálec na západě". Dne 23. 11. 2015 proběhla přednáška františkána Br. Bonaventury Ondřeje Čapka "Katolická církev v dialogu s abrahamovskými náboženstvími".

Vedoucí katedry rovněž Radu informoval o průběhu a rozsahu mobility studentů v akademickém roce 2014/15. Rada konstatovala, že mobilita je setrvale silnou stránkou blízkovýchodních studií. Navíc se stále rozšiřuje portfolio institucí a partnerských univerzit využívaných zejména v rámci programu INTER. Vzhledem k zaměření oboru a orientaci na daný region není překvapivé, že v porovnání s programem INTER (využívaný zejména pro jazykové kurzy) nejsou evropské univerzity v programu Erasmus tolik vyhledávané. Celková mobilita v rámci oboru je vysoká a uspokojivá, přesto byl doc. Záhořík jako garant největšího počtu erasmovských smluv pověřen úkolem propagace studijních erasmovských pobytů v rámci EU. Zároveň bude koordinovat rozšiřování portfolia o další smlouvy. Katedra v prosinci 2015 získala projekt Erasmus v rámci kreditové mobility pro rozvíjení mobility s partnerskou Univerzitou Cadi Ayyad v marockém Marrákeši v ak. roce 2016/2017, kdy vyjede 6 studentů FF a přijede 8 studentů

Faculté des Lettres UCA. Zároveň dojde k realizaci mobilit akademických pracovníků mezi oběma univerzitami. Celkový počet mobilit za rok 2015:

INTER15: 32 studentů, celkem 37 měsíců

destinace	studenti	měsíce
Egypt	1	2
Írán	17	1
Arabské emiráty	4	2
Maroko	4	1
Libanon	6	1

Erasmus+: 0

Ostatní: 1, 5 měsíců, Egypt (stipendium, mezivládní dohoda)

Katedra měla v roce 2015 pro studenty oboru Blízkovýchodní studia k dispozici 5 erasmovských smluv (University of Warsaw, University of Wrocław, Universität Jena, Comenius Univerzity in Bratislava, University of Krakov), k existujícím bilaterálním smlouvám s Damašskou univerzitou, Univerzitou v Jimmě a Univerzitou v Addis Abebě přibyla v srpnu 2015 uzavřená meziuniverzitní dohoda s Univerzitou Cadi Ayyad v Marrákeši. V rámci kurzů pro přijíždějící studenty vyučovali pracovníci KBS přijíždějící studenty i dalších oborů.

Závěrem vedoucí katedry Radu informoval o výsledcích studentského hodnocení kvality výuky týkající se předmětů programu a seznámil ji s relevantními připomínkami studentů. Na základě těchto informací Rada konstatovala, v této souvislosti není třeba v programu přijmout žádné změny, dílčí rezervy jsou řešeny v rámci jednotlivých předmětů s konkrétními vyučujícími.

4. REALIZACE PROGRAMU V AKADEMICKÉM ROCE 2015/16 A PŘIJÍMACÍ ŘÍZENÍ PRO ROK 2016/17

Vedoucí katedry informoval radu o průběhu a realizaci studijního programu v tomto akademickém roce. Rada konstatovala, že program je realizován řádně a bez problémů.

Rada projednala složení komisí pro státní závěrečné zkoušky (viz příloha č. 4) a předložila je ke schválení Vědecké radě FF ZČU na jednání dne 7. října 2015. Dále projednala znění tematických okruhů a otázek jednotlivých předmětů státní závěrečné zkoušky. Vedoucí katedry Radu seznámil s harmonogramem odevzdávání kvalifikačních prací a státních závěrečných zkoušek (viz příloha č. 5) a informoval o stavu příprav. Státní závěrečnou zkoušku má zapsáno:

31 studentů bakalářského oboru *Blízkovýchodní studia*

21 studentů navazujícího magisterského oboru *Blízkovýchodní studia*

Bakalářskou resp. diplomovou práci má zapsáno a mělo by odevzdávat

29 studentů bakalářského oboru *Blízkovýchodní studia*

19 studentů navazujícího magisterského oboru *Blízkovýchodní studia*

Informace o průběhu státních závěrečných zkoušek a podklady pro studenty včetně těchto otázek jsou stále zveřejněny na stránkách katedry.

V souvislosti s přípravou přijímacího řízení Rada projednala podmínky přijímacího řízení pro akademický rok 2016/17 (viz příloha č. 6), schválené Akademickým senátem FF ZČU dne 30. října 2015. Dále Rada projednala podobu přijímacího testu a schválila znění vzorových testů (viz

příloha č. 7) i seznam doporučené literatury pro uchazeče (viz příloha č. 8). Tyto informace byly zveřejněny na webu fakulty v sekci pro uchazeče k 20. listopadu 2015.

5. NÁVRHY ZMĚN VE STUDIJNÍM PROGRAMU PRO AKADEMICKÝ ROK 2016/17

Rada projednala podklady pro Akreditační komisi Západočeské univerzity v Plzni a vypracovala návrhy změn ve studijních plánech (viz příloha č. 9 a 10), návrhy změn předmětů (viz příloha č. 11) a návrhy nových předmětů (viz příloha č. 12) pro akademický rok 2016/17.

Dále rada projednala přípravu certifikátových programů pro akademický rok 2016/17. Rada navrhuje zrušit certifikátový program *Blízký východ a Islám* a nenavrhuje pro rok 2016/17 realizovat žádný certifikátový program.

Rada projednala návrhy témat kvalifikačních prací pro akademický rok 2016/17 (viz příloha č. 14). Předpokládá se, že téma bakalářské práce si bude volit

24 studentů bakalářského oboru *Blízkovýchodní studia*
a téma diplomové práce

24 studentů navazujícího magisterského oboru *Blízkovýchodní studia*.

Termín odevzdání podkladů pro zadání byl stanoven na 15.5.2016. Témata kvalifikačních prací jsou zveřejněna na stránkách katedry.

PŘÍLOHA Č. 1: INFORMACE O PŘIJÍMACÍM ŘÍZENÍ PRO AKADEMICKÝ ROK 2015/16

PŘÍLOHA Č. 2: INFORMACE O PRŮBĚHU STUDIA V AKADEMICKÉM ROCE 2014/15

PŘÍLOHA Č. 3: INFORMACE O PRŮBĚHU STÁTNÍCH ZÁVĚREČNÝCH ZKOUŠEK V AKAD. ROCE 2014/15

PŘÍLOHA Č. 4: SLOŽENÍ KOMISÍ PRO STÁTNÍ ZÁVĚREČNÉ ZKOUŠKY V AKADEMICKÉM ROCE 2015/16

PŘÍLOHA Č. 5: HARMONOGRAM ODEVZDÁVÁNÍ KVALIFIKAČNÍCH PRACÍ A STÁTNÍCH ZÁVĚREČNÝCH ZKOUŠEK V AKADEMICKÉM ROCE 2015/16

PŘÍLOHA Č. 6: PODMÍNKY PŘIJÍMACÍHO ŘÍZENÍ PRO AKADEMICKÝ ROK 2016/17

PŘÍLOHA Č. 7: VZOROVÉ PŘIJÍMACÍ TESTY

PŘÍLOHA Č. 8: SEZNAM DOPORUČENÉ LITERATURY PRO UCHAZEČE

PŘÍLOHA Č. 9: ZMĚNY VE STUDIJNÍCH PLÁNECH PRO AKADEMICKÝ ROK 2016/17 (PŘECHODOVÉ VYHLÁŠKY PRO STÁVAJÍCÍ STUDENTY)

PŘÍLOHA Č. 10: STUDIJNÍ PLÁN PRO STUDENTY PŘIJÍMANÉ DO PRVNÍCH ROČNÍKŮ V AKADEMICKÉM ROCE 2016/17 (ZÁŘÍ 2016)

PŘÍLOHA Č. 11: NÁVRHY ZMĚN PŘEDMĚTŮ PRO AKADEMICKÝ ROK 2016/17

PŘÍLOHA Č. 12: NÁVRHY NOVÝCH PŘEDMĚTŮ PRO AKADEMICKÝ ROK 2016/17

PŘÍLOHA Č. 13: ZMĚNY V CERTIFIKÁTOVÝCH PROGRAMECH PRO AKADEMICKÝ ROK 2016/17

PŘÍLOHA Č. 14: NÁVRHY TÉMAT KVALIFIKAČNÍCH PRACÍ PRO AKADEMICKÝ ROK 2016/17

PŘÍLOHA Č. 1: INFORMACE O PŘIJÍMACÍM ŘÍZENÍ V ROCE 2015 (PRO AKADEMICKÝ ROK 2015/16)

STUDIJNÍ PROGRAM MEZINÁRODNÍ TERITORIÁLNÍ STUDIA Informace o průběhu přijímacího řízení v akademickém roce 2015/16

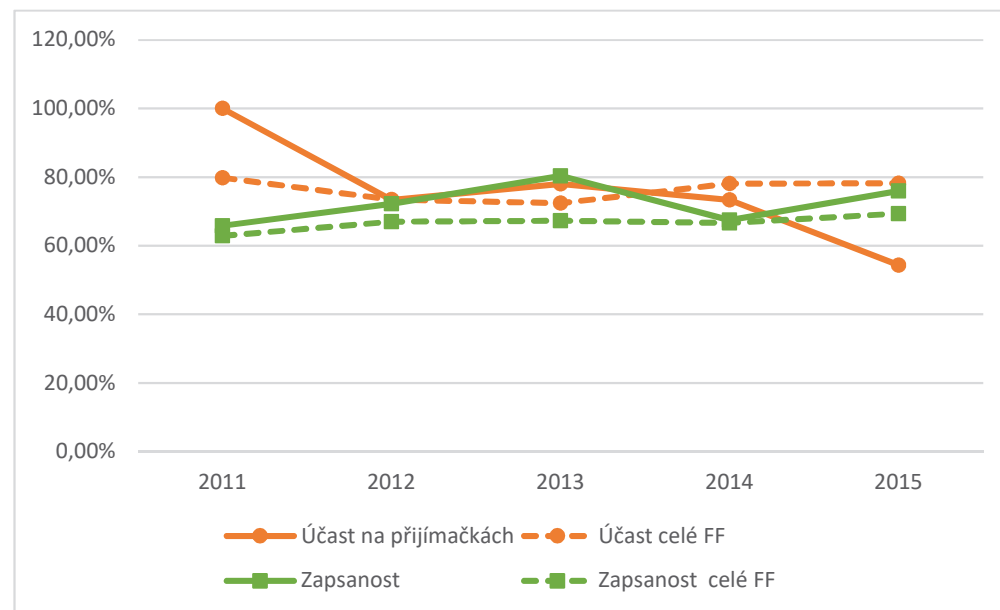
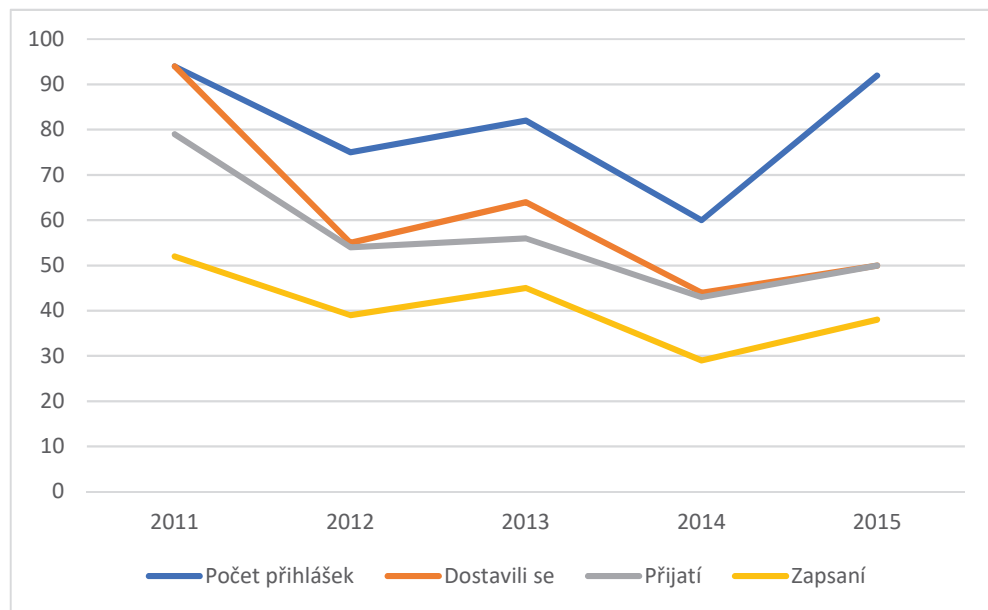
BAKALÁŘSKÝ OBOR BLÍZKOVÝCHODNÍ STUDIA

Velikost zájmu

	2011	2012	2013	2014	2015
Počet přihlášek	94	75	82	60	92
Dostavili se	94	55	64	44	50
Přijatí	79	54	56	43	50
Zapsaní	52	39	45	29	38

Serióznost zájmu

	2011	2012	2013	2014	2015
Účast na přijímačkách	100,00%	73,33%	78,05%	73,33%	54,35%
Účast celé FF	79,83%	73,47%	72,41%	78,13%	78,19%
Zapsanost	65,82%	72,22%	80,36%	67,44%	76,00%
Zapsanost celé FF	62,89%	67,05%	67,30%	66,63%	69,39%



STUDIJNÍ PROGRAM MEZINÁRODNÍ TERITORIÁLNÍ STUDIA
 Informace o průběhu přijímacího řízení v akademickém roce 2015/16

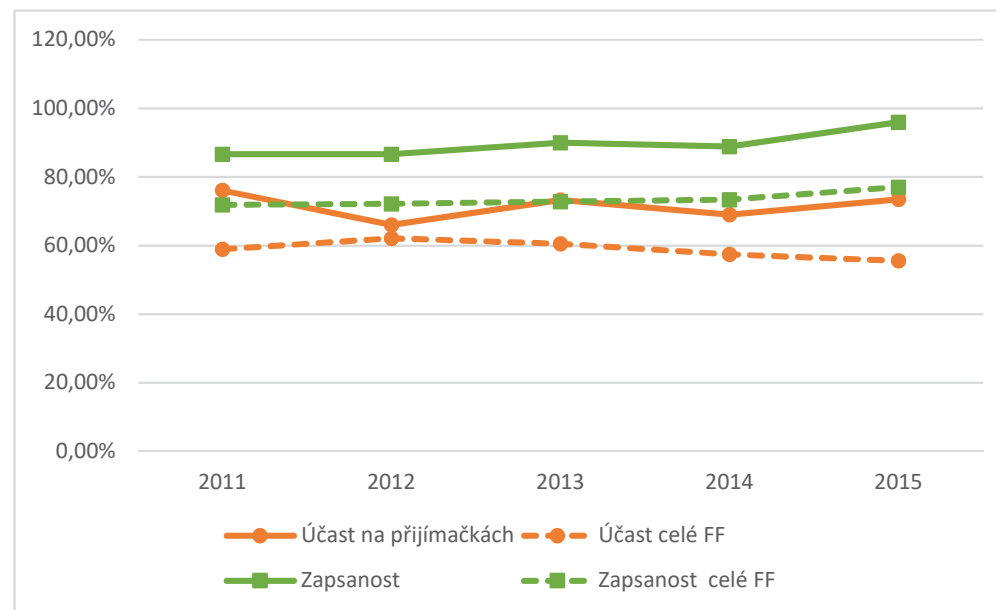
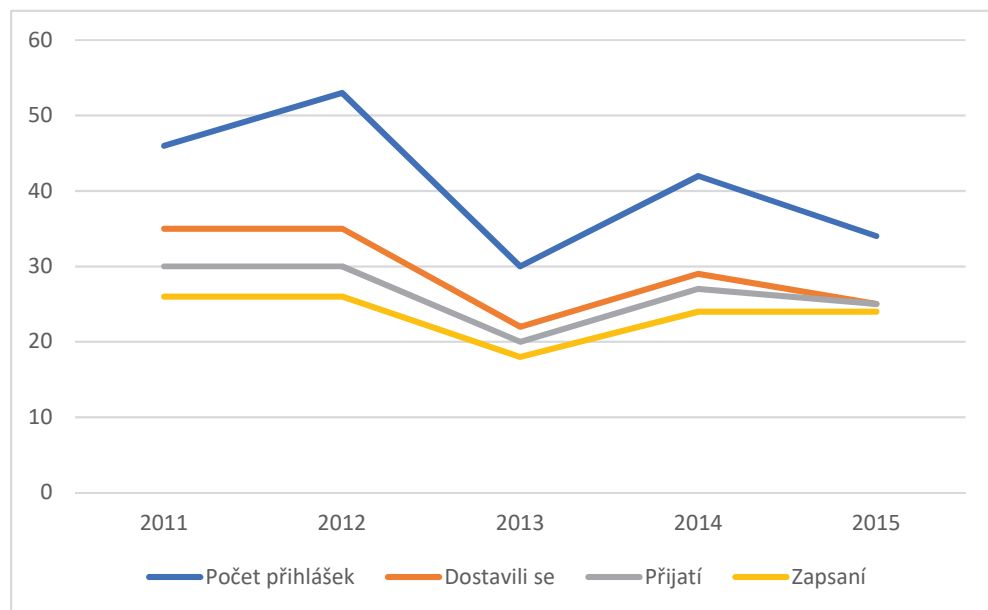
MAGISTERSKÝ OBOR BLÍZKOVÝCHODNÍ STUDIA

Velikost zájmu

	2011	2012	2013	2014	2015
Počet přihlášek	46	53	30	42	34
Dostavili se	35	35	22	29	25
Přijatí	30	30	20	27	25
Zapsaní	26	26	18	24	24

Serióznost zájmu

	2011	2012	2013	2014	2015
Účast na přijímačkách	76,09%	66,04%	73,33%	69,05%	73,53%
Účast celé FF	58,96%	62,14%	60,57%	57,45%	55,56%
Zapsanost	86,67%	86,67%	90,00%	88,89%	96,00%
Zapsanost celé FF	71,89%	72,15%	72,87%	73,37%	77,08%



PŘÍLOHA Č. 2: INFORMACE O PRŮBĚHU STUDIA V AKADEMICKÉM ROCE 2015/16

STUDIJNÍ PROGRAM MEZINÁRODNÍ TERITORIÁLNÍ STUDIA Informace o průběhu studia v akademickém roce 2015/16

BAKALÁŘSKÝ OBOR BLÍZKOVÝCHODNÍ STUDIA

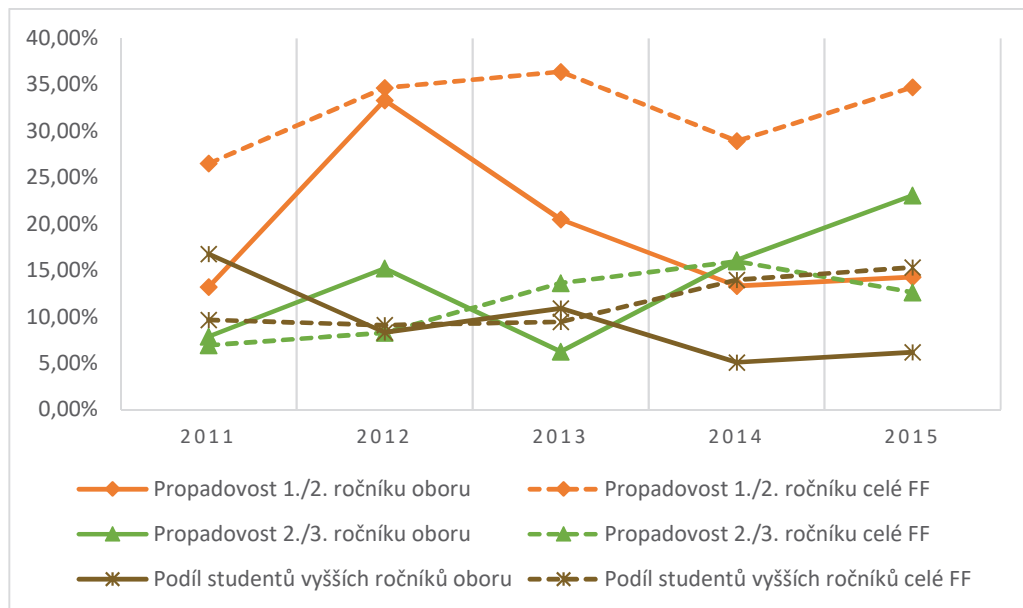
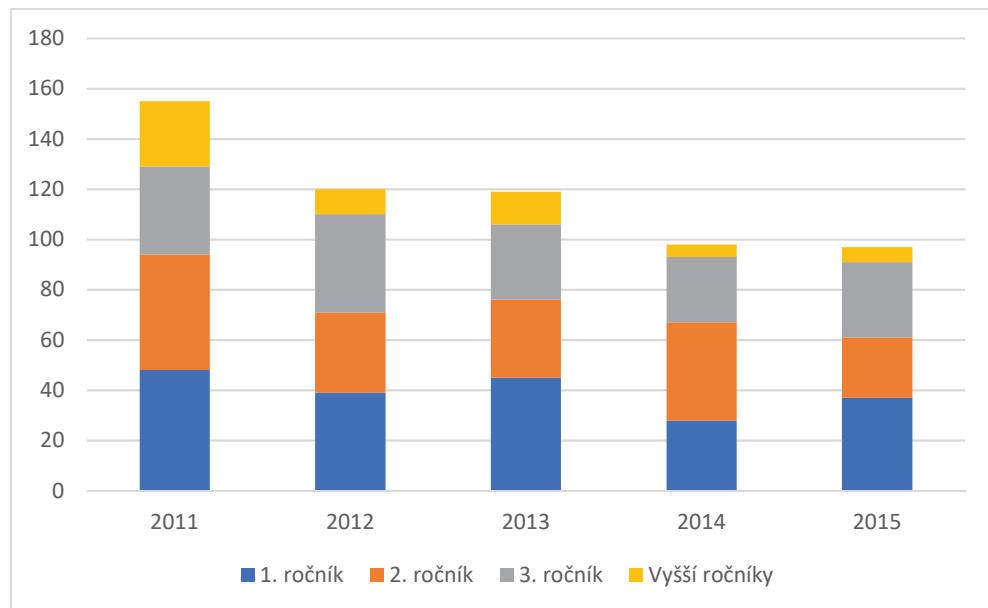
Počty studentů

	2011	2012	2013	2014	2015
1. ročník	48	39	45	28	37
2. ročník	46	32	31	39	24
3. ročník	35	39	30	26	30
Vyšší ročníky	26	10	13	5	6
Celkem	155	120	119	98	97

Obtížnost studia

	2011	2012	2013	2014	2015
Propadavost 1./2. ročníku oboru	13,21%	33,33%	20,51%	13,33%	14,29%
Propadavost 1./2. ročníku celé FF	26,52%	34,66%	36,40%	28,94%	34,74%
Propadavost 2./3. ročníku oboru	7,89%	15,22%	6,25%	16,13%	23,08%
Propadavost 2./3. ročníku celé FF	6,94%	8,30%	13,63%	15,98%	12,64%

Podíl studentů vyšších ročníků oboru	16,77%	8,33%	10,92%	5,10%	6,19%
Podíl studentů vyšších ročníků celé FF	9,68%	9,11%	9,47%	13,98%	15,33%



STUDIJNÍ PROGRAM MEZINÁRODNÍ TERITORIÁLNÍ STUDIA
 Informace o průběhu studia v akademickém roce 2015/16

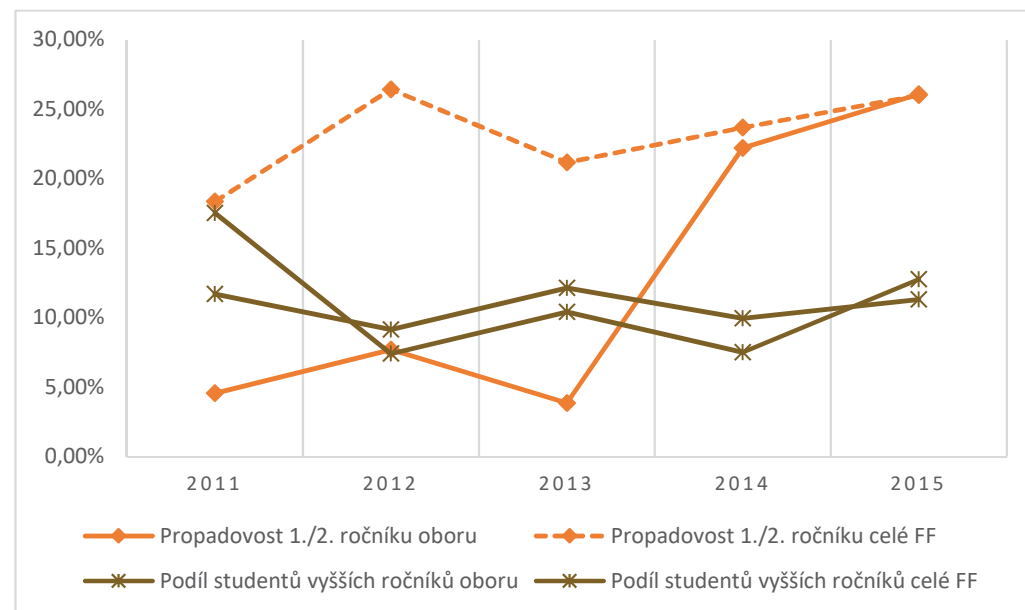
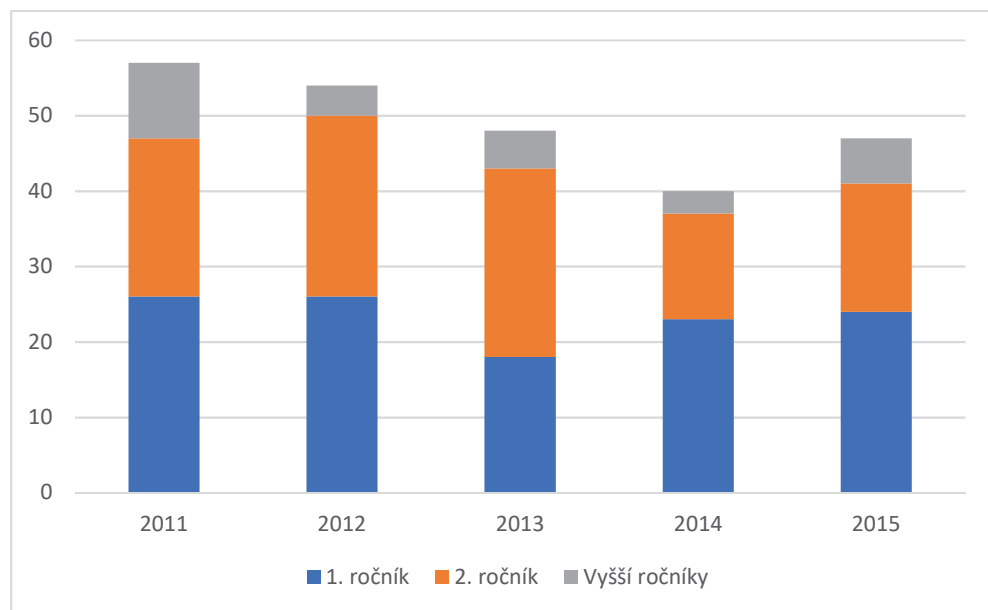
MAGISTERSKÝ OBOR BLÍZKOVÝCHODNÍ STUDIA

Počty studentů

	2011	2012	2013	2014	2015
1. ročník	26	26	18	23	24
2. ročník	21	24	25	14	17
Vyšší ročníky	10	4	5	3	6
Celkem	57	54	48	40	47

Obtížnost studia

	2011	2012	2013	2014	2015
Propadovost 1./2. ročníku oboru	4,55%	7,69%	3,85%	22,22%	26,09%
Propadovost 1./2. ročníku celé FF	18,36%	26,44%	21,17%	23,70%	26,03%
Podíl studentů vyšších ročníků oboru	17,54%	7,41%	10,42%	7,50%	12,77%
Podíl studentů vyšších ročníků celé FF	11,71%	9,14%	12,14%	9,95%	11,31%



PŘÍLOHA Č. 3 - INFORMACE O PRŮBĚHU STÁTNÍCH ZÁVĚREČNÝCH ZKOUŠEK V AKAD. ROCE 2014/15

STUDIJNÍ PROGRAM MEZINÁRODNÍ TERITORIÁLNÍ STUDIA

Informace o průběhu státních závěrečných zkoušek v akademickém roce 2014/2015

BAKALÁŘSKÝ OBOR BLÍZKOVÝCHODNÍ STUDIA

Ke státním závěrečným zkouškám bakalářského oboru Blízkovýchodní studia bylo zapláno这件 30 studentů. Zkoušky probíhaly ve dnech 3 a 4. června 2015 v místnosti SP108 a 3. září 2015 v místnosti SP107. Celkem se dostavilo 20 studentů.

Hodnocení bakalářských státních zkoušek:

Hodnocení		Počty pokusů			
		Bez pokusu	1	2	3
		10	15	3	2

Hodnocení	
Hodnocení	Počet
1	11
2	9
3	0
4	0
Bez hodnocení	10

Celkový průměr: 2,09

STUDIJNÍ PROGRAM MEZINÁRODNÍ TERITORIÁLNÍ STUDIA

Informace o průběhu státních závěrečných zkoušek v akademickém roce 2014/2015

NAVAZUJÍCÍ MAGISTERSKÝ OBOR BLÍZKOVÝCHODNÍ STUDIA

Ke státním závěrečným zkouškám magisterského oboru Blízkovýchodní studia bylo zapísáno 14 studentů. Zkoušky probíhaly ve dnech 3. a 4. června 2015 v místnosti SP107 a 3. září 2015 v místnosti SP420. Celkem se dostavilo 11 studentů.

Hodnocení magisterských státních zkoušek:

Hodnocení		Počty pokusů			
		Bez pokusu	1	2	3
1	6	3	7	3	1
2	4				
3	1				
4	0				
Bez hodnocení	3				

Celkový průměr: 2,07

PŘÍLOHA Č. 4 - SLOŽENÍ KOMISÍ PRO STÁTNÍ ZÁVĚREČNÉ ZKOUŠKY V AKADEMICKÉM ROCE 2015/16

STUDIJNÍ PROGRAM MEZINÁRODNÍ TERITORIÁLNÍ STUDIA

Návrh na složení zkušebních komisí pro státní závěrečné zkoušky v akademickém roce 2015/2016

BAKALÁŘSKÝ OBOR BLÍZKOVÝCHODNÍ STUDIA

Bakalářské zkoušky:

Předseda: PhDr. Lukáš Pecha, Ph.D.

Místopředseda: Mgr. Kateřina Šašková, Th.D.

Členové: Mgr. Ivan Ramadan
PhDr. Issam Ramadan
Mgr. Veronika Sobotková, Ph.D.
Mgr. Alena Tomková
Mgr. Jakub Kydlíček
Mgr. Zbyněk Tarant, Ph.D.
Mgr. Veronika Kramářková
Mgr. Daniel Křížek, Ph.D.

STUDIJNÍ PROGRAM MEZINÁRODNÍ TERITORIÁLNÍ STUDIA

Návrh na složení zkušebních komisí pro státní závěrečné zkoušky v akademickém roce 2015/2016

NAVAZUJÍCÍ MAGISTERSKÝ OBOR BLÍZKOVÝCHODNÍ STUDIA

Magisterské zkoušky:

Předseda: Prof. PhDr. Petr Charvát, DrSc.

Místopředseda: Mgr. Věra Tydlitátová, Th.D.

Členové: Mgr. Daniel Křížek, Ph.D.
Mgr. Veronika Sobotková, Ph.D.
Mgr. Zbyněk Tarant, Ph.D.
Mgr. Alena Tomková

PŘÍLOHA Č. 5: HARMONOGRAM ODEVZDÁVÁNÍ KVALIFIKAČNÍCH PRACÍ A STÁTNÍCH ZÁVĚREČNÝCH ZKOUŠEK V AKADEMICKÉM ROCE 2015/16

Státní závěrečnou zkoušku má pro akademický rok 2015/16 zapsáno

31 studentů bakalářského oboru *Blízkovýchodní studia*

21 studentů navazujícího magisterského oboru *Blízkovýchodní studia*

Bakalářskou resp. diplomovou práci má pro akademický rok 2015/16 zapsáno a mělo by odevzdávat

29 studentů bakalářského oboru *Blízkovýchodní studia*

19 studentů navazujícího magisterského oboru *Blízkovýchodní studia*

Termín odevzdání bakalářských prací: 30. 4. 2016

Termín konání bakalářských státních závěrečných zkoušek: 8. – 10. 2016

Jiné termíny a organizační náležitosti: 15. 5. 2016 zadání témat BP. O termínu SZZ v září 2016 bude rozhodnuto po skončení červnového termínu SZZ.

Termín odevzdání diplomových prací: 30. 4. 2016

Termín konání bakalářských státních závěrečných zkoušek: 8. – 10. 2016

Jiné termíny a organizační náležitosti: 15. 5. 2016 zadání témat DP. O termínu SZZ v září 2016 bude rozhodnuto po skončení červnového termínu SZZ.

PŘÍLOHA Č. 6: PODMÍNKY PŘIJÍMACÍHO ŘÍZENÍ PRO AKADEMICKÝ ROK 2016/17

STUDIJNÍ PROGRAM MEZINÁRODNÍ TERITORIÁLNÍ STUDIA Podmínky přijímacího řízení

BAKALÁŘSKÝ OBOR BLÍZKOVÝCHODNÍ STUDIA

Podmínkou přijetí na bakalářská studia je středoškolské vzdělání ukončené maturitou a úspěšné složení přijímací zkoušky. Uchazeč doloží úspěšné složení maturity notářsky ověřenou kopií maturitního vysvědčení doručenou na studijní oddělení do 26. 6. 2016. Uchazeč vykoná přijímací zkoušku úspěšně, bude-li jeho pořadové číslo podle počtu bodů dosažených v přijímací zkoušce nižší nebo rovno počtu uchazečů, kteří by měli být na daný obor přijati. Přijímací zkouška na všechny obory probíhá formou písemného testu. V případě, že počet uchazečů bude nižší nebo roven počtu uchazečů, kteří mohou být na daný obor přijati, může děkan po dohodě s vedoucím katedry a garantem oboru rozhodnout o přijetí všech uchazečů bez konání přijímací zkoušky.

Přijímací zkouška probíhá formou písemného testu, který obsahuje 75 otázek z kultury, historie a reálií Blízkého východu (od starověku po současnost) a všeobecného přehledu (filozofie, historie, literatura, výtvarné umění aj.). Vzhledem k charakteru studijního oboru je součástí přijímací zkoušky rovněž písemný test, který obsahuje 15 otázek ověřujících základní znalosti anglického jazyka. Předběžné znalosti blízkovýchodních jazyků nejsou požadovány.

STUDIJNÍ PROGRAM MEZINÁRODNÍ TERITORIÁLNÍ STUDIA
Podmínky přijímacího řízení

NAVAZUJÍCÍ MAGISTERSKÝ OBOR BLÍZKOVÝCHODNÍ STUDIA

Podmínkou přijetí na navazující magisterská studia je absolvování bakalářského nebo magisterského studia a úspěšné složení přijímací zkoušky. Bez přijímací zkoušky budou přijati ti uchazeči, kteří absolvovali stejný studijní program na bakalářské úrovni s vyznamenáním, pokud jejich počet nepřekročí předpokládaný počet přijatých. Uchazeč dokládá absolutorium bakalářského nebo magisterského studia notářsky ověřenou kopií diplomu doručenou na studijní oddělení do 11. 7. 2016 v případě prvního kola, a do 17. 9. 2016 v případě druhého kola. Uchazeč vykoná přijímací zkoušku úspěšně, bude-li jeho pořadové číslo podle počtu bodů dosažených za přijímací zkoušku nižší nebo rovno počtu uchazečů, kteří by měli být na daný obor přijati. Na většinu oboru probíhá přijímací zkouška formou písemného testu. Výjimkou jsou obory Antropologie populací minulosti, Učitelství francouzštiny pro SŠ, Moderní dějiny, Teorie a filosofie komunikace a Analytická filosofie a filosofie vědy, kde pořadí uchazečů stanoví komise nejen na základě testu, ale i ústního pohovoru.

Přijímací zkouška probíhá formou písemného testu, který obsahuje 40 otázek z historie, kultury a reálií Blízkého východu (od starověku po současnost).

PŘÍLOHA Č. 7: VZOROVÉ PŘIJÍMACÍ TESTY

STUDIJNÍ PROGRAM MEZINÁRODNÍ TERITORIÁLNÍ STUDIA

Vzorové otázky přijímacího testu

BAKALÁŘSKÝ OBOR BLÍZKOVÝCHODNÍ STUDIA

1. Kdo je považován za zakladatele Akkadské říše?

- 1) Rimuš
- 2) Sargon
- 3) Chammu-rabi
- 4) Nárám-Sín

2. Co je to mihráb?

- 1) Název ústřední mešity v Mekce
- 2) Svatyně ve tvaru krychle s černým kamenem
- 3) Původní směr modliteb muslimů
- 4) Výklenek v mešitě umístěný ve směru k Mekce

3. Nejlidnatější muslimskou zemí je:

- 1) Saúdská Arábie
- 2) Indonésie
- 3) Nigérie
- 4) Indie

4. Ve kterém roce došlo k íránské islámské revoluci?

- 1) 1935
- 2) 1963
- 3) 1977
- 4) 1979

5. Saul byl:

- 1) Prvním izraelským králem
- 2) Prorokem v 8. století
- 3) Třetím izraelským králem
- 4) Babylónským místodržícím v Judsku

Odpovědi:

- 1/2
2/4
3/2
4/4
5/1

STUDIJNÍ PROGRAM MEZINÁRODNÍ TERITORIÁLNÍ STUDIA
Vzorové otázky přijímacího testu

NAVAZUJÍCÍ MAGISTERSKÝ OBOR BLÍZKOVÝCHODNÍ STUDIA

1. Co je Ugarit?

- 1) Město v severní Mezopotámii, sídlo asyrských králů
- 2) Starověký přístav v Sýrii
- 3) Starověký stát ve středním Íránu
- 4) Levostranný přítok Tigridu

2. Jak se v judaismu nazývá zvířecí roh, na který se troubí při slavnostních příležitostech?

- 1) Šofar
- 2) Parochet
- 3) Tefilin
- 4) Orla

3. Co je to chalífát?

- 1) Islámské náboženské právo
- 2) Státní útvar v čele s nástupcem Proroka Muhammada
- 3) Duchovní moc ší'itského vládce
- 4) Titul islámského vládce

4. Která země získala nezávislost v roce 1971?

- 1) Kuvajt
- 2) Spojené arabské emiráty
- 3) Maroko
- 4) Saúdská Arábie

5. Zelená kniha je text, jenž se stal ideologickým základem režimu v:

- 1) Íránu
- 2) Libyi
- 3) Egyptě
- 4) Alžírsku

Odpovědi:

- 1/2
- 2/1
- 3/2
- 4/2
- 5/2

PŘÍLOHA Č. 8: SEZNAM DOPORUČENÉ LITERATURY PRO UCHAZEČE

STUDIJNÍ PROGRAM MEZINÁRODNÍ TERITORIÁLNÍ STUDIA

Doporučená literatura k přijímacím zkouškám

BAKALÁŘSKÝ OBOR BLÍZKOVÝCHODNÍ STUDIA

Přijímací test vychází ze středoškolských znalostí. Je vhodné, aby se uchazeč kromě toho seznámil s některými tituly uvedenými v seznamu doporučené literatury.

Segment starověké dějiny Blízkého východu

1. NOVÁKOVÁ, N. - PECHA, L. - RAHMAN, F.: *Dějiny Mezopotámie*. Praha 1998.
2. ROAF, M.: *Svět Mezopotámie*. Praha 1998.

Segment středověké, novověké a moderní dějiny Blízkého východu

3. LEWIS, B.: *Dějiny Blízkého východu*. Praha: Lidové noviny 2000.
4. JEŽOVÁ, M. – BURGROVÁ, H. (eds.): *Současný Blízký východ. Politický, ekonomický a společenský vývoj od druhé světové války do současnosti*. Brno: Barrister Principal 2012.

Segment islamologie:

5. KROPÁČEK, L.: *Duchovní cesty islámu*. Praha“ Vyšehrad 2011
6. OSTŘANSKÝ, B.: *Malá encyklopedie islámu a muslimské společnosti*. Praha: Libri 2009.
7. *Korán* (přeložil Ivan Hrbek). Praha: Academia.

Segment judaistka:

8. FISHBANE, M. A.: *Judaismus – Zjevení a tradice*. Praha: Prostor 2003.
9. DIVECKÝ, J.: *Židovské svátky*. Praha“ P3K 2005.
10. SCHUNERT, K.: *Židovské náboženství v proměnách věků*. Praha: Vyšehrad 2006.

STUDIJNÍ PROGRAM MEZINÁRODNÍ TERITORIÁLNÍ STUDIA

Doporučená literatura k přijímacím zkouškám

NAVAZUJÍCÍ MAGISTERSKÝ OBOR BLÍZKOVÝCHODNÍ STUDIA

Přijímací test vychází ze středoškolských znalostí. Je vhodné, aby se uchazeč kromě toho seznámil s některými tituly uvedenými v seznamu doporučené literatury.

Segment starověké dějiny Blízkého východu

1. NOVÁKOVÁ, N. - PECHA, L. - RAHMAN, F.: *Dějiny Mezopotámie*. Praha 1998.
2. ROAF, M.: *Svět Mezopotámie*. Praha 1998.

Segment středověké, novověké a moderní dějiny Blízkého východu

3. LEWIS, B.: *Dějiny Blízkého východu*. Praha: Lidové noviny 2000.
4. JEŽOVÁ, M. – BURGROVÁ, H. (eds.): *Současný Blízký východ. Politický, ekonomický a společenský vývoj od druhé světové války do současnosti*. Brno: Barrister Principal 2012.

Segment islamologie:

5. KROPÁČEK, L.: *Duchovní cesty islámu*. Praha“ Vyšehrad 2011
6. OSTŘANSKÝ, B.: *Malá encyklopedie islámu a muslimské společnosti*. Praha: Libri 2009.
7. *Korán* (přeložil Ivan Hrbek). Praha: Academia.

Segment judaistka:

8. FISHBANE, M. A.: *Judaismus – Zjevení a tradice*. Praha: Prostor 2003.
9. DIVECKÝ, J.: *Židovské svátky*. Praha“ P3K 2005.
10. SCHUNERT, K.: *Židovské náboženství v proměnách věků*. Praha: Vyšehrad 2006.

PŘÍLOHA Č. 9 - ZMĚNY VE STUDIJNÍCH PLÁNECH PRO AKADEMICKÝ ROK 2016/17

STUDIJNÍ PROGRAM MEZINÁRODNÍ TERITORIÁLNÍ STUDIA

Navržené změny ve studijním plánu pro akademický rok 2016/2017

BAKALÁŘSKÝ OBOR BLÍZKOVÝCHODNÍ STUDIA

studijní plán beze změny

STUDIJNÍ PROGRAM MEZINÁRODNÍ TERITORIÁLNÍ STUDIA

Navržené změny ve studijním plánu pro akademický rok 2016/2017

NAVAZUJÍCÍ MAGISTERSKÝ OBOR BLÍZKOVÝCHODNÍ STUDIA

studijní plán beze změny

PŘÍLOHA Č. 10: STUDIJNÍ PLÁN PRO STUDENTY PŘIJÍMANÉ DO PRVNÍCH ROČNÍKŮ V AKADEMICKÉM ROCE 2016/17

STUDIJNÍ PROGRAM MEZINÁRODNÍ TERITORIÁLNÍ STUDIA

Studijní plán pro studenty přijímané do prvních ročníků v akademické roce 2016/17

BAKALÁŘSKÝ OBOR BLÍZKOVÝCHODNÍ STUDIA

BC. Blízkovýchodní studia

	1. ročník		2. ročník		3. ročník		Celkem
	ZS	LS	ZS	LS	ZS	LS	
Povinné předměty celkem	21	21	21	21	17	16	117
Povinně volitelné předměty - jazyky	7	7	7	7	7	7	42
Povinně volitelné předměty	2	2	2	2	2	2	12
CELKEM	30	30	30	30	26	25	171
vyčovací hodiny	22	22	21	21	21	12	119
zkoušek	5	5	5	5	5	2	27

	Kr.	Přep.Kr.	Výkon	Rozpočet
Povinné předměty celkem	117	108,94	3 101,66	372 974,62
Povinně volitelné předměty - jazyk	42	54,66	1 608,94	193 474,55
Povinně volitelné předměty	12	14,99	314,83	37 858,55
CELKEM	171	178,59	5 025,43	604 307,72

Počet studentů

1. roč.	41
2. roč.	28
3. roč.	21

Studentokredit

Kč 120,3

	Garance	Př celkem	Př doc/prof
Garance povinných přednášek	58%	64	37
Garance přednášek všech předmětů	60%	68	41

	Volných kreditů	Počet	Procent
Volné kredity - povinné předměty		6	3%
Volné kredity - celkem		11	6%

POVINNÉ PŘEDMĚTY		G	Př.	Cv.	Jiné	Kr.	Koef.	Přep.Kr.	Výkon	Rozpočet
1ZS										
KBS/DSBV1	Dějiny starověkého Blízkého východu 1		4	0	Zk	5	0,64	3,20	131,20	15 776,80
KBS/ZJ1	Dějiny Židů – Judaismus 1	1	3	1	Zk	5	0,79	3,93	160,93	19 351,23
KBS/KSB1	Kultura starověkého Blízkého východu 1	1	3	1	1	Zk	6	0,79	4,71	23 221,48
KBS/UBVS	Úvod do Blízkovýchodních studií	1	4	0	Zk	5	0,64	3,20	131,20	15 776,80
1LS										
KBS/BVK	Blízký východ a křesťanství		4	0	Zk	5	0,64	3,20	131,20	15 776,80
KBS/DSBV2	Dějiny starověkého Blízkého východu 2		4	0	Zk	5	0,64	3,20	131,20	15 776,80
KBS/ZJ2	Dějiny Židů – Judaismus 2	1	3	1	Zk	5	0,79	3,93	160,93	19 351,23
KBS/KSB2	Kultura starověkého Blízkého východu 2	1	3	1	1	Zk	6	0,79	4,71	23 221,48
2ZS										
KBS/DSNB1	Dějiny Blízkého východu od středověku 1	1	4	0	Zk	5	0,64	3,20	89,60	10 774,40
KBS/IS1	Islám 1		3	1	2	Zk	7	0,79	5,50	18 501,67
KBS/KSN1	Kultura Blízkého východu od středověku 1		3	1	Zk	5	0,79	3,93	109,90	13 215,48
KBS/SBVO	Starověký BV – vybrané otázky	1	3	0	Zk	4	0,64	2,56	71,68	8 619,52
2LS										

KBS/DSNB2	Dějiny Blízkého východu od středověku 2	1	4	0		Zk	5	0,64	3,20	89,60	10 774,40
KBS/IS2	Islám 2		3	1	2	Zk	7	0,79	5,50	153,86	18 501,67
KBS/KSN2	Kultura Blízkého východu od středověku 2		3	1		Zk	5	0,79	3,93	109,90	13 215,48
KBS/SNDZ	Dějiny Židů od středověku		3	0		Zk	4	0,64	2,56	71,68	8 619,52
3ZS											
KBS/AOBS	Angličtina pro Blízkovýchodní studia		0	4		Zk	5	1,46	7,32	153,72	18 484,83
KBS/KMB1	Dějiny a kultura moderního BV 1	1	3	1		Zk	5	0,94	4,71	98,91	11 893,93
KBS/NSB	Náboženství a společnost moderního BV	1	3	0		Zk	4	0,77	3,07	64,51	7 757,57
KBS/IZR	Stát Izrael	1	2	0		Zk	3	0,77	2,30	48,38	5 818,18
3LS											
KBS/BPBV	Bakalářská práce	1	0	0	12	Zp	12	2,22	26,64	559,44	67 272,66
KBS/BVTV	Blízký východ - terénní výzkum	1	1	1		Zp	2	1,12	2,23	46,87	5 636,36
KBS/KMB2	Dějiny a kultura moderního BV 2	1	1	1		Zp	2	1,12	2,23	46,87	5 636,36
KBS/ODBSZ	Dějiny a kultura BV od středověku	1	0	0		SZZ	0	0,00	0,00	0,00	0,00
KBS/SZZB	Státní závěrečná zkouška	1	0	0	-1	Zk	0	0,00	0,00	0,00	0,00
KBS/VEBSZ	Dějiny a kultura BV ve starověku	1	0	0		SZZ	0	0,00	0,00	0,00	0,00
Povinné předměty celkem							117	0,93	108,94	3 101,66	372 974,62

Povinně volitelné předměty - Arabština/Ivrit		G	Př.	Cv.	Jiné		Kr.	Koef.	Přep.Kr.	Výkon	Rozpočet
1ZS											
KBS/A1/I1	Arabština/Ivrit 1		0	4	2	Zk	7	1,22	8,54	350,14	42 104,34
1LS											
KBS/A2/I2	Arabština/Ivrit 2		0	4	2	Zk	7	1,22	8,54	350,14	42 104,34
2ZS											
KBS/A3/I3	Arabština/Ivrit 3		0	4	2	Zk	7	1,22	8,54	239,12	28 754,18
2LS											
KBS/A4/I4	Arabština/Ivrit 4		0	4	2	Zk	7	1,22	8,54	239,12	28 754,18

3ZS												
KBS/A5/I5	Arabština/Ivrit 5	0	4	2	Zk	7	1,46	10,25	215,21	25 878,76		
3LS												
KBS/A6/I6	Arabština/Ivrit 6	0	4	2	Zk	7	1,46	10,25	215,21	25 878,76		
Povinně volitelné předměty - jazyky						42	1,30	54,66	1 608,94	193 474,55		

Povinně volitelné předměty		Př.	Cv.			Kr.	Koef.	Přep.Kr.	Výkon	Rozpočet
1ZS										
KBS/AK1	Akkadština 1	0	2		Zp	2	1,22	2,44	51,24	6 161,61
KBS/LIBV1	Blízkovýchodní literatura 1	0	2		Zp	2	1,22	2,44	51,24	6 161,61
KBS/AS	Asýrie	0	2		Zp	2	1,22	2,44	51,24	6 161,61
1LS										
KBS/AK2	Akkadština 2	0	2		Zp	2	1,22	2,44	51,24	6 161,61
KBS/LIBV2	Blízkovýchodní literatura 2	0	2		Zp	2	1,22	2,44	51,24	6 161,61
KBS/BAB	Babylónie	0	2		Zp	2	1,22	2,44	51,24	6 161,61
2ZS										
KBS/AK3	Akkadština 3	0	2		Zp	2	1,22	2,44	51,24	6 161,61
KBS/DIBV1	Blízkovýchodní divadlo 1	0	2		Zp	2	1,22	2,44	51,24	6 161,61
KBS/CMAS	Starověká Malá Asie a Syropalestina	0	2		Zp	2	1,22	2,44	51,24	6 161,61
2LS										
KBS/AK4	Akkadština 4	0	2		Zp	2	1,22	2,44	51,24	6 161,61
KBS/DIBV2	Blízkovýchodní divadlo 2	0	2		Zp	2	1,22	2,44	51,24	6 161,61
KBS/CIRA	Starověký Írán	0	2		Zp	2	1,22	2,44	51,24	6 161,61
3ZS										
KBS/P1	Perština 1	0	2		Zp	2	1,46	2,93	61,49	7 393,93
KBS/PBV1	Praxe bakalářská 1	1	0	10	-4 Zp	6	1,46	8,78	184,46	22 181,80
KBS/AK5	Akkadština 5	0	2		Zp	2	1,46	2,93	61,49	7 393,93

KBS/FBV1	Blízkovýchodní film 1	0	4		Zp	4	1,46	5,86	122,98	14 787,86	
3LS											
KBS/AK6	Akkadština 6	0	2		Zp	2	1,46	2,93	61,49	7 393,93	
KBS/PER2	Perština 2	0	2		Zk	3	1,46	4,39	92,23	11 090,90	
KBS/PBV2	Praxe bakalářská 2	1	0	10	-3	Zp	7	1,46	10,25	215,21	25 878,76
KBS/BVA	Blízký východ a Afrika	1	2	0		Zk	3	0,77	2,30	48,38	5 818,18
KBS/VOST	Vybrané otázky ze starověku	1	2	1		Zk	4	1,00	4,00	84,00	10 101,00
KBS/FBV2	Blízkovýchodní film 2	0	4		Zp	4	1,46	5,86	122,98	14 787,86	
Povinně volitelné předměty						12	1,25	14,99	314,83	37 858,55	

Povinně volitelné předměty státní závěrečné zkoušky		Př.	Cv.			Kr.	Koef.	Přep.Kr.	Výkon	Rozpočet
3LS										
KBS/ISBSZ	Islám	1	0	0	SZZ	0	0	0	0	0
KBS/STBSZ	Společnost a kultura na starověkém BV	1	0	0	SZZ	0	0	0	0	0
KBS/JUBSZ	Judaismus	1	0	0	SZZ	0	0	0	0	0
Povinně volitelné předměty státní závěrečné zkoušky						0	0	0	0	0

STUDIJNÍ PROGRAM MEZINÁRODNÍ TERITORIÁLNÍ STUDIA
 Studijní plán pro studenty přijímané do prvních ročníků v akademické roce 2016/17

NAVAZUJÍCÍ MAGISTERSKÝ OBOR BLÍZKOVÝCHODNÍ STUDIA

Mgr. Blízkovýchodní studia

	1. ročník		2. ročník		3. ročník		Celkem
	ZS	LS	ZS	LS	ZS	LS	
Povinné předměty celkem	23	23	20	25			91
Povinně volitelné předměty - jazyk	5	5	5	0			15
Povinně volitelné předměty	2	2	2	2			8
CELKEM	30	30	27	27			114
Vyučovacích hodin	20	22	20	7			69
Zkoušek	5	5	6	3			19

	Kr.	Koef.	Přep.Kr.	Výkon	Rozpočet	Počet studentů
Povinné předměty celkem	91	1,17	106,50	2 090,82	251 420,82	1. roč. 19
Povinně volitelné předměty - jazyk	15	1,46	21,96	424,56	51 053,34	2. roč. 20
Povinně volitelné předměty	8	1,40	11,23	1240,57	149178,89	
CELKEM	114	1,23	139,69	3 755,95	451 653,05	Studentokredit Kč 120,3

	Garance	Př celkem	Př doc/prof
Garance povinných přednášek	66%	32	21
Garance přednášek všech předmětů	69%	35	24

	Volných kreditů	Počet	Procent
Volné kredity - povinné předměty		10	6%
Volné kredity - celkem		0	0%

POVINNÉ PŘEDMĚTY		G	Př.	Cv.	Jiné	Zk	Kr.	Koef.	Přep.Kr.	Výkon	Rozpočet
1ZS											
KBS/BVM	Blízký východ - metody výzkumu	1	3	1	2	Zk	7	0,94	6,59	125,29	15 065,64
KBS/SJU	Současný judaismus	1	2	1	1	Zk	5	1,00	5,00	95,00	11 423,75
KBS/SKBV	Současné křesťanství na Blízkém východě	1	2	1	1	Zk	5	1,00	5,00	95,00	11 423,75
KBS/SSBV1	Studium starověkého Blízkého východu 1	1	3	1	1	Zk	6	0,94	5,65	107,39	12 913,41
1LS											
KBS/SBV1	Současný Blízký východ 1	1	2	1	1	Zk	5	1,00	5,00	95,00	11 423,75
KBS/SI1	Současný islám 1		3	2		Zk	6	1,05	6,28	119,29	14 344,57
KBS/SSBV2	Studium starověkého Blízkého východu 2	1	3	1	1	Zk	6	0,94	5,65	107,39	12 913,41
KBS/ZITJ	Žitý judaismus		2	2	1	Zk	6	1,12	6,70	127,22	15 298,69
2ZS											
KAR/PABV	Problémy archeologie Blízkého východu	1	2	0		Zk	3	0,77	2,30	46,08	5 541,12
KBS/SBV2	Současný Blízký východ 2	1	2	1	1	Zk	5	1,00	5,00	100,00	12 025,00
KBS/SI2	Současný islám 2		3	2		Zk	6	1,05	6,28	125,57	15 099,55
KBS/ZITI	Žitý islám		2	2	1	Zk	6	1,12	6,70	133,92	16 103,88

2LS											
KBS/AI	Antisemitismus, islamofobie		1	1		Zk	3	1,12	3,35	66,96	8 051,94
KBS/DPBV	Diplomová práce	1	0	0	18	Zp	18	2,20	39,60	792,00	95 238,00
KBS/ISE	Islám a Evropa	1	2	1		Zk	4	1,00	4,00	80,00	9 620,00
KBS/SNNSZ	Dějiny a kultura BV od středověku	1	0	0		SZZ	0	0,00	0,00	0,00	0,00
KBS/SNSZ	Dějiny a kultura BV ve starověku	1	0	0		SZZ	0	0,00	0,00	0,00	0,00
KBS/SZZN	Státní závěrečná zkouška	1	0	0	-1	Zk	0	0,00	0,00	0,00	0,00
Povinné předměty celkem							91	1,17	106,50	2 090,82	251 420,82

Povinně volitelné předměty - Arabština/Ivrit							G	Př.	Cv.	Jiné	Kr.	Koef.	Přep.Kr.	Výkon	Rozpočet	
1ZS																
KBS/ARA7/IVR7	Arabština 7/Ivrit 7		0	4		Zk	5	1,46	7,32	139,08	16 724,37					
1LS																
KBS/ARA8/IVR8	Arabština 8/Ivrit 8		0	4		Zk	5	1,46	7,32	139,08	16 724,37					
2ZS																
KBS/ARA9/IVR9	Arabština 9/Ivrit 9		0	4		Zk	5	1,46	7,32	146,40	17 604,60					
2LS																
Povinně volitelné předměty - Arabština/Ivrit							15	1,46	21,96	424,56	51 053,34					

Povinně volitelné předměty							G	Př.	Cv.	Jiné	Kr.	Koef.	Přep.Kr.	Výkon	Rozpočet	
1ZS																
KBS/AK7	Akkadština 7		0	2		Zp	2	1,46	2,93	55,63	6 689,75					
KBS/P3	Perština 3		0	2		Zp	2	1,46	2,93	55,63	6 689,75					
KBS/MTRA	Mystické tradice Blízkého východu		0	2		Zp	2	1,46	2,93	55,63	6 689,75					
student si zapíše							2	1,46	2,93	55,63	6 689,75					

1LS												
KBS/AK8	Akkadština 8	0	2		Zp	2	1,46	2,93	55,63	6 689,75		
KBS/P4	Perština 4	0	2		Zp	2	1,46	2,93	58,56	7 041,84		
KBS/VVBV1	Významní vzdělanci Blízkého východu 1	0	2		Zp	2	1,46	2,93	55,63	6 689,75		
						student si zapíše	2	1,46	2,93	55,63	6 689,75	
2ZS												
KBS/P5	Perština 5	0	2		Zk	3	1,46	4,39	87,84	10 562,76		
KBS/PMG1	Praxe magisterská 1	1	10	-5	Zp	5	1,46	7,32	146,40	17 604,60		
KBS/SABV	Severovýchodní Afrika a Blízký východ	1	1	1	Zk	3	1,12	3,35	66,96	8 051,94		
KBS/VVBV2	Významní vzdělanci Blízkého východu 2	0	2		Zp	2	1,46	2,93	55,63	6 689,75		
						student si zapíše	2	1,38	2,77	52,58	6 322,78	
2LS												
KBS/MRBV	Mediální reflexe Blízkého východu	0	2		Zp	2	1,46	2,93	55,63	6 689,75		
KBS/P6	Perština 6	0	2		Zk	3	1,46	4,39	87,84	10 562,76		
KBS/ISA	Islám v Subsaharské Africe	1	2	0	Zk	3	0,77	2,30	43,78	5 264,06		
KBS/PMG2	Praxe magisterská 2	1	10	-5	Zp	5	1,46	7,32	146,40	17 604,60		
						student si zapíše	2	1,30	2,61	49,53	5 955,82	
Povinně volitelné předměty							8	1,40	11,23	1 240,57	149 178,89	
Povinně volitelné předměty státní závěrečné zkoušky						Př.	Cv.	Kr.	Koef.	Přep.Kr.	Výkon	Rozpočet
3LS												
KBS/ISNSZ	Islám	1	0	0	SZZ	0	0	0	0	0		
KBS/STNSZ	Společnost a kultura na starověkém BV	1	0	0	SZZ	0	0	0	0	0		
KBS/JUNSZ	Judaismus	1	0	0	SZZ	0	0	0	0	0		
Povinně volitelné předměty státní závěrečné zkoušky						0	0	0	0	0	0	

PŘÍLOHA Č. 11 – NÁVRHY ZMĚN PŘEDMĚTŮ PRO AKADEMICKÝ ROK 2016/17

Zkratka předmětu	Název předmětu	Důvod akreditace	Dříve	Nyní
KHV/ASV	Afrika a svět	převod na KBS změna zkratky	KHV/AS	KBS/ASV
KBS/SBV1	Současný Blízký východ 1	změna garanta	Dr. Křížek	Doc. Záhořík
KBS/SBV2	Současný Blízký východ 2	změna garanta	Dr. Křížek	Doc. Záhořík
KBS/BVTV	Blízký východ - terénní výzkum	změna garanta	Doc. Nováček	Doc. Záhořík
KBS/KMB1	Dějiny a kultura moderního Blízkého východu 1	změna garanta	Dr. Křížek	Doc. Záhořík
KBS/KMB2	Dějiny a kultura moderního Blízkého východu 2	změna garanta	Dr. Křížek	Doc. Záhořík
KBS/NSB	Náboženství a společnost moderního Blízkého východu	změna garanta	Dr. Křížek	Doc. Záhořík

PŘÍLOHA Č. 12: NÁVRHY NOVÝCH PŘEDMĚTŮ PRO AKADEMICKÝ ROK 2016/17

STUDIJNÍ PROGRAM MEZINÁRODNÍ TERITORIÁLNÍ STUDIA
Navržené nové předměty pro akademický rok 2016/17

Zkratka předmětu	Název předmětu	Důvod akreditace	Dříve	Nyní	Poznámka
Žádné nové předměty nebyly předloženy					

PŘÍLOHA Č. 13: ZMĚNY V CERTIFIKÁTOVÝCH PROGRAMECH PRO AKADEMICKÝ ROK 2016/17

Rada navrhuje zrušit certifikační program *Blízký východ a Islám*.

Pro akademický rok 2016/17 Rada nenavrhuje žádný nový certifikační program.

PŘÍLOHA Č. 13: NÁVRHY TÉMAT KVALIFIKAČNÍCH PRACÍ PRO AKADEMICKÝ ROK 2016/17

STUDIJNÍ PROGRAM MEZINÁRODNÍ TERITORIÁLNÍ STUDIA Návrhy témat kvalifikačních prací pro akademický rok 2016/17

Předpokládá se, že v letním semestru 2015/16 si téma bakalářské práce pro akademický rok 2016/17 bude volit:

- 24 studentů bakalářského oboru *Blízkovýchodní studia*
- a téma diplomové práce
- 24 studentů navazujícího magisterského oboru *Blízkovýchodní studia*.

Termín odevzdání podkladů pro zadání tématu je stanoven na 15. 5. 2016.

Seznam vypsaných témat je zveřejněn před koncem roku 2015 na:

<http://ff.zcu.cz/kbs/study/bachelor/> (BP)

<http://ff.zcu.cz/kbs/study/follow-up/> (DP)

Vedle vypsaných témat je samozřejmě možné po dohodě přijmout jiné téma než vypsané.

BAKALÁŘSKÝ OBOR BLÍZKOVÝCHODNÍ STUDIA Návrhy témat bakalářských prací

Bohové války v mezopotamských pramenech
Mezopotamský bůh Enki/Ea
Tiglatpilesar I.
Nippurská božstva
H. C. Rawlinson
A. H. Layard
Křesťanství v Sýrii - význam měst Maalúla a Sajdnája
Šukrí al-Qúwatlí a jeho význam v moderních syrských dějinách
Al-Džazíra TV a její role v syrském konfliktu od roku 2011
Role medií v současných konfliktech na BV
Vývoj syrsko-Tureckých vztahu od roku 2000 do současnosti
Natan Šaranský a ruská imigrace v Izraeli
Židé v díle Karla Havlíčka Borovského, polemiky, kritika i porozumění
Antisemitismus v normalizační literatuře a médiích v Československu 70. a 80. let 20. století
Pokusy o oživování hilsneriády na extrémistické scéně
Křesťansko-židovský dialog a ekumena v díle Tomáše Halíka
Konstantinopolský biskup a pravoslavný patriarcha „Zelený“ Bartoloměj I.
Izraelský malíř Mordechaj Ardon (1896-1992)
Filmová tvorba Assi Dayana (Asaf Asi Dajan 1945-2014)
Vliv Maxe Broda na šíření československé kultury v Izraeli
Viktor Fischl – Avigdor Dagan (1912-2006)
Naomi Šemer, dějiny nejslavnější písně
Rodinné právo ve vybrané muslimské zemi – Maroko, Alžírsko, Libye, Jemen atd.

Historie, pozice, učení a vliv vybrané rodiny – např. rodina as-Sadr, al-Hakím, aš-Širází, al-Mudarrisí, al-Idrísí, as-Sanúsí atd.

Život, dílo a vliv soudobého liberálního intelektuála – např. Muhammad Arkoun, Muhammad Tálbí, Hassan Hanáfí, Fathi Osman, Fátima Mernissi atd.

Historie a současná situace vybrané minority (náboženské i etnické) – např. křesťanské minority v Sýrii, Jordánsku, Egyptě, židovská minorita v Íránu, Kurdové v Iráku, Turecku, Íránu atd.

Rostoucí turismus občanů Izraele do muslimských zemí – CS Maroko

Fenomén mučednictví v Íránu (spojeno se studentským pobytem v Qomu)

Jakékoliv další téma v rámci moderního islámu nebo moderních dějin regionu dle domluvy

Kibuc Bejt Lochamej ha-Gitaot a jeho úloha v izraelské kultuře paměti

Kibuc Jad Mordechaj

Nové pohledy na Haskalu – židovské osvícenství ve světle postmoderní kritiky

Evakuace osad v pásmu Gazy a její dopad na izraelskou společnost

Post-sionismus a jeho kritici

Tel Aviv

Lifta

Lehava - případová studie krajně-pravicového hnutí v Izraeli

Rawábí - Palestinský Tel Aviv?

Krav Maga - židovské bojové umění s československými kořeny

Mapam - úloha izraelských komunistů v politickém životě židovského státu

Gutejská epizoda v dějinách třetího tisíciletí př.n.l.

Sumerský vladař Gudea

Panovníci třetí dynastie urské

Starobabylonské písemnictví, jeho charakteristika a typologie

Vztahy mezi Babylonem a ostatními zeměmi za vlády I. dynastie z Babylonu

Presentace mesopotamského kulturního dědictví v moderních musejních sbírkách

Islámské reformní hnutí v současné Etiopii

Vliv kolonialismu na rozpad Somálska

Hegemonní postavení Etiopie v Rohu Afriky

Súfismus v subsaharské Africe

NAVAZUJÍCÍ MAGISTERSKÝ OBOR BLÍZKOVÝCHODNÍ STUDIA

Návrhy témat diplomových prací

Jeruzalémský patriarchát, moderní výzvy

Izraelsko – ruská vojenská spolupráce v oblasti Blízkého východu

Nový antisemitismus v českých médiích po roce 1989

Vznik a působení sekty „Byzantský katolický patriarchát“

„Třetí generace“ - Jak se v Izraeli vyrovnávají vnuci a pravnuci přeživších s traumatem šoa

Klášter svaté Kateřiny na Sinaji

Československá emigrace do Izraele po roce 1968

Osobnost Reginy Jonas a její halachická argumentace pro smichu žen (1902-1944)

Arnošt Lustig - sebereflexe židovství v jeho literárním díle

Méně známý Ota Pavel, spisovatelův osud poznamenaný dobou normalizace

Ofra Haza (1957-2000)

Interpretace postavení muslimské ženy v česky psaných monografiích po 90. letech minulého století

Irák po pádu Saddama Hussajna, ekonomika a demokratizace

Vývoj orientalistiky v Českém odborném prostředí po 90. letech minulého století
Interpretace díla Ibn Síny v arabsky psaných historiografických pracích
(nutná dobrá znalost arabštiny)
Současná migrační krize a její důsledky pro země Blízkého východu
Asýrie za vlády Tukultī-Ninurty I.
Obraz podsvětí v mezopotamských pramenech
Asyrská přítomnost v Syropalestině
Mezopotamská hemerologie
Učenci u asyrského královského dvora
Asyrsko-elamské vztahy v 1. tisíciletí př. n. l.
Aššurské chrámy
Dílo a vliv vybraných islámských vzdělanců – především šía islám – Mullá Sadrá, šajch
Kulajní, šajch Túsí, šajch Sadúq apod. (spojeno se studentským pobytem v Qomu)
Ženy v islamistických hnutích
Fenomén TV stanic al-Džazíra, al-Arabíja, Press TV
Problematika svobodné žurnalistiky v rámci regionu
Fenomén zahraničních pracovníků v rámci GCC
Qatar a jeho vývoj do role významné země GCC
Omán jako mediátor zahraničně-politických vztahů zemí Zálivu
Saudsko-iránské vztahy – vývoj
Vliv Ruska / Číny na region MENA
Jakékoliv další téma spojené s terénním výzkumem (pobyť v Qomu i jinde) nebo s výzkumem
médií
Arabský kybervigilantismus – případ Syrské elektronické armády
„Ha-am doreš cedek chevratí!“ - Příčiny a důsledky sociálního protestu v Izraeli v roce 2011.
Kultura urucká a její expanze v počátcích mezopotamské státnosti
Sumerské vojenství třetího tisíciletí př. n. l.
Význam Mari v politice starověkého Blízkého východu
Postavení obchodníků v sociální a ekonomické struktuře starověké Mesopotamie
Mesopotamský panovník a jeho funkce
Islámské reformní hnutí v současné Etiopii
Vliv kolonialismu na rozpad Somálska
Hegemonní postavení Etiopie v Rohu Afriky
Súfismus v subsaharské Africe