



FAKULTA FILOZOFICKÁ
ZÁPADOČESKÉ
UNIVERZITY
V PLZNI

VÝROČNÍ ZPRÁVA O ČINNOSTI RADY STUDIJNÍHO PROGRAMU
B,N 6702 – MEZINÁRODNÍ TERITORIÁLNÍ STUDIA
PRO OBORY
6702R,T013 – BLÍZKOVÝCHODNÍ STUDIA
ZA ROK 2016

Předkládá:

Prof. PhDr. Petr Charvát, DrSc.

předseda rady

Plzeň, 25. ledna 2017

1. PREAMBULE

Rada studijního programu *Mezinárodní teritoriální studia* pro obory *Blízkovýchodní studia* (dále jen Rada) je ustavena v souladu s články 4 a 5 Studijního a zkušebního řádu Západočeské univerzity v Plzni. Je koncepčním orgánem, který spravuje obory:

bakalářský studijní obor *Blízkovýchodní studia* (6702R013)

navazující magisterský studijní obor *Blízkovýchodní studia* (6702T013)

realizovaných katedrou blízkovýchodních studií.

Zřízení Rady bylo schváleno Vědeckou radou Fakulty filozofické na zasedání 3. října 2012. V jejím složení od té doby nedošlo k žádným změnám. Rada roku 2016 působila ve složení:

Předseda rady a garant programu: prof. PhDr. Petr Charvát, Dr.Sc.

Garant oborů *Blízkovýchodní studia*: prof. PhDr. Petr Charvát, Dr.Sc.

Vedoucí katedry blízkovýchodních studií: prof. PhDr. Petr Charvát, Dr.Sc.

Ostatní členové: Mgr. Věra Tydlitátová, Th.D.

Mgr. Daniel Křížek, Ph.D.

Tato Výroční zpráva o činnosti Rady byla vypracována v souladu s článkem 4 Studijního a zkušebního řádu Západočeské univerzity v Plzni a předložena dne 25. ledna 2017 předsedou Rady děkanovi ke zveřejnění.

2. ČINNOST RADY V ROCE 2016

V roce 2016 se Rada zaměřila zejména na diskusi ohledně budoucnosti studijního oboru *Blízkovýchodní studia* v rámci nové legislativy. V roce 2017 nebude třeba připravovat žádné žádosti o prodloužení platnosti akreditace a rada nenavrhuje přípravu žádné žádosti o akreditaci nového oboru. Rada nepřijala žádná zásadní usnesení.

V souvislosti s novelou č. 137/2016Sb. Zákona o vysokých školách (č. 111/1998Sb.) a prováděcími předpisy novely zákona o vysokých školách (Nařízení vlády č. 274/2016 o standardech pro akreditace ve vysokém školství a Nařízení vlády č. 275/2016 o oblastech vzdělávání ve vysokém školství) projednávala rada v roce 2016 strategii začlenění oborů studijního programu *Mezinárodní teritoriální studia* a jeho oborů do nové struktury oblastí vzdělávání a studijních programů. Začlenění programu *Mezinárodní teritoriální studia* výhradně do oblasti vzdělávání *Politické vědy* je pro pěstované obory nevhodné. Stávající obory leží na pomezí čtyř oblastí vzdělávání: *Historické vědy; Politické vědy; Filosofie, teologie, religionistika a Filologie*. Částečně též v oblasti *Sociologie (Antropologie)*. V současné době neexistuje studijní program, který by odpovídal povaze našich oborů a vyjadřoval jejich jedinečnost. Řešení této situace je třeba nalézt do podzimu 2018, kdy bude třeba zahájit proces prodloužení platnosti akreditace. Stávající akreditace končí 31. prosince 2020. V roce 2017 bude na katedře vedena intenzivní diskuze na toto téma.

3. HODNOCENÍ REALIZACE STUDIJNÍHO PROGRAMU V AKADEMICKÉM ROCE 2015/16

V akademickém roce 2015/16 byly realizovány všechny obory programu.

Rada obdržela informace o přijímacím řízení pro akademický rok 2016/17 z června 2016 (viz příloha č. 1), informace o průběhu studia ve studijním programu v akademickém roce 2015/16, zejména informaci o průběhu neúspěšných studií (viz příloha č. 2) a informace o průběhu státních závěrečných zkoušek (viz příloha 3). Na základě vyhodnocení těchto informací Rada konstatovala, že realizace studijního programu v jeho současné podobě probíhala v akademickém roce 2015/16 řádně a bez problémů a nevyžaduje žádné zásadní změny. V souvislosti s reakreditací v roce 2020 však dojde k významné rekonstrukci studijních plánů, o jejíž podobě se povede v roce 2017 intenzivní diskuze.

Vedoucí katedry seznámil Radu s rozsahem studentské vědecké a jiné tvůrčí činnosti související s programem. Úspěšně byl řešen projekt SGS *Maroko a Írán: náboženské menšiny v komparativní perspektivě* hlavní řešitelky Veroniky Sobotkové. Kromě publikačních výstupů (v tomto roce odevzdány 4 studie s podílem práce studentů) tyto projekty přispívají k posilování mezinárodních oborových vazeb a kultivaci vnitřní oborové spolupráce mezi akademickými pracovníky a studenty, kteří v rámci nich posilují své kompetence a rozšiřují znalosti. V dubnu úspěšně proběhla za účasti studentů tradiční konference *Orientalia Antiqua Nova* (16. ročník) a rovněž primárně studenty a absolventy blízkovýchodních studií organizovaný kulturní festival *Arabfest* (30. 3. – 3. 4. v Plzni a 15. – 17. 4. v Praze, 8. ročník), jeho pražská část ve spolupráci se studenty Ústavu Blízkého východu a Afriky. V rámci Arabfestu proběhla přednáška a beseda za účasti studentů podílejících se na humanitární pomoci související s migrační vlnou. Studenti se rovněž podíleli na organizaci prvního ročníku kulturního festivalu *Íránské dny v Plzni*, na němž se podílelo také vyslanectví Íránu v Praze. Studentky Katarína Maruškinová a Monika Tintěrová přednesly příspěvky na konferenci *Izraelský týden* v Praze (27. 4. – 3.5.).

Děkan fakulty ocenil za diplomovou/bakalářskou práci tyto studenty:

Bc. Michaela Besedová

Mgr. Monika Tintěrová

Mgr. Jakub Novotný

Dále vedoucí katedry seznámil Radu s vědeckou a jinou tvůrčí činností související s programem. 6. 4. 2016 se konala přednáška s besedou s velvyslancem Státu Palestina Khaledem Alatrashem na téma "*Current Situation in Palestine*", 14. 4. 2016 přednáška s besedou s chargé d'affaires Islámské republiky Írán Ali Akbar Jowkarem na téma "*Contemporary Iran Domestic and International Context*" a 2. 11. přednáška s besedou s velvyslancem Tuniské republiky Mohamedem Selimem Hammamim na téma demokratizace v Tunisku po arabském jaru. V říjnu a listopadu na katedře působil odborník na šíitský islám dr. Morteza Maddahi z University al-Mustafá v íránském Qomu. Prohloubila se v rámci projektu Erasmus+ spolupráce s Univerzitou Cadi Ayyad v Marrákeši, kde na konci září proběhla série přednášek pracovníků Katedry a diskuze s místními kolegy o budoucích projektech.

Vedoucí katedry rovněž Radu informoval o průběhu a rozsahu mobility studentů v akademickém roce 2015/16. Rada konstatovala, že mobilita je setrvalou silnou stránkou blízkovýchodních studií. Potěšující je, že propagace erasmovských pobytů v Evropě našla odezvu a dva studenti využili nabídky. O pobyt na univerzitě v Marrákeši v rámci Erasmusu byl přirozeně daleko větší zájem, než jsme mohli saturovat. Z prozatím nejasných důvodů poklesla vytíženost

programu INTER, na což se katedra zaměří v dalším roce. Celkem však, přepočteno na měsíce, je situace stejná jako v minulém roce, tedy uspokojivá. Celkový počet mobilit za rok 2016:

INTER16: 19 studentů, celkem 20 měsíců

destinace	studentů	měsíce
Írán	10	1
Maroko	1	2
Libanon	5	1
Omán	3	1

Erasmus: 4 studenti, celkem 18 měsíců

destinace	studentů	semestr
Varšava	1	1 (5m)
Wroclaw	1	1(5m)
Maroko	2	1(4m)

Ostatní: 1, 5 měsíců, Egypt (stipendium, mezivládní dohoda)

Katedra měla v roce 2016 pro studenty oboru *Blízkovýchodní studia* k dispozici 10 erasmovských smluv (University of Warsaw, University of Wroclaw, Universität Jena, Comenius Univerzity in Bratislava, University of Krakov, University of Bologna, University of Pavía, University of Göteborg, Szeged University, Cadi Ayyad University Marrakesh), a 4 bilaterální dohody s Damašskou univerzitou, Univerzitou v Jimmě, Univerzitou v Addis Abebě a Univerzitou Cadi Ayyad v Marrákeši. V rámci kurzů pro přijíždějící studenty vyučovali pracovníci KBS přijíždějící studenty i dalších oborů. Rozsah mobility a poptávka studentů si vyžadují vznik nových odborných předmětů nabízených těmto studentům.

Závěrem vedoucí katedry Radu informoval o výsledcích studentského hodnocení kvality výuky týkající se předmětů programu a seznámil ji s relevantními připomínkami studentů. Na základě těchto informací Rada konstatovala, v této souvislosti není třeba v programu přijmout žádné změny, poznatky vyplývající z ankety ke kvalitě výuky byly analyzovány a diskutovány s jednotlivými vyučujícími, dílčí rezervy jsou řešeny v rámci jednotlivých předmětů. V rámci zapojení katedry do projektu Q-RAM byly dokončeny karty všech předmětů ve studijních plánech programu a na tomto základě vytvořené dotazníky distribuované studentům jednotlivých kurzů doplnily a zkvalitnily sběr dat pro hodnocení studijních plánů.

4. REALIZACE PROGRAMU V AKADEMICKÉM ROCE 2016/17 A PŘIJÍMACÍ ŘÍZENÍ PRO ROK 2017/18

Vedoucí katedry informoval radu o průběhu a realizaci studijního programu v tomto akademickém roce. Rada konstatovala, že program je realizován řádně a bez problémů.

Rada projednala složení komisí pro státní závěrečné zkoušky v akademické roce 2016/17 (viz příloha č. 4) a předložila je ke schválení Vědecké radě FF ZČU na jednání dne 12. října 2016. Dále projednala znění tematických okruhů a otázek jednotlivých předmětů státní závěrečné zkoušky. Vedoucí katedry Radu seznámil s harmonogramem odevzdávání

kvalifikačních prací a státních závěrečných zkoušek v letním semestru 2016/17 (viz příloha č. 5) a informoval o stavu příprav. Státní závěrečnou zkoušku má zapsáno:

20 studentů bakalářského oboru *Blízkovýchodní studia*

23 studentů navazujícího magisterského oboru *Blízkovýchodní studia*

Bakalářskou resp. diplomovou práci má v akademickém roce 2016/17 zapsáno a mělo by v letním semestru 2016/17 odevzdávat:

20 studentů bakalářského oboru *Blízkovýchodní studia*

18 studentů navazujícího magisterského oboru *Blízkovýchodní studia*

Informace o průběhu státních závěrečných zkoušek a podklady pro studenty včetně těchto otázek jsou stále zveřejněny na stránkách katedry.

V souvislosti s přípravou přijímacího řízení Rada projednala podmínky přijímacího řízení pro akademický rok 2017/18 (viz příloha č. 6), schválené Akademickým senátem FF ZČU dne 30. listopadu 2016. V souladu se závěry z Kolegia děkana jsou studenti na bakalářské obory přijímáni na základě výsledku státní maturity; přijímací zkoušky na navazující magisterské obory proběhnou obvyklým způsobem. Vzhledem k tomu, že přijímací zkoušky probíhají výhradně formou písemného testu, Rada nenavrhuje jmenování přijímací komise. Dále Rada projednala pro navazující magisterský obor podobu přijímacího testu a schválila znění vzorových testů (viz příloha č. 8) i seznam doporučené literatury pro uchazeče (viz příloha č. 9). Tyto informace byly zveřejněny na webu fakulty v sekci pro uchazeče k 30. listopadu 2015.

5. NÁVRHY ZMĚN VE STUDIJNÍM PROGRAMU PRO AKADEMICKÝ ROK 2017/18

Rada projednala podklady pro Akreditační komisi Západočeské univerzity v Plzni a vypracovala návrhy změn ve studijních plánech (viz příloha č. 10 a 11), návrhy změn předmětů (viz příloha č. 12) a návrhy nových předmětů (viz příloha č. 13) pro akademický rok 2017/18. Rada nenavrhuje ve stávající podobě studijního plánu a jeho předmětů žádné změny, pouze navrhl vytvoření nových předmětů pro zahraniční studenty.

Dále rada projednala přípravu certifikátových programů pro akademický rok 2017/18. Rada nenavrhuje pro akademický rok 2017/18 realizaci žádného certifikátového programu.

Rada projednala návrhy témat kvalifikačních prací pro akademický rok 2017/18 (viz příloha č. 15). Předpokládá se, že v letním semestru 2016/17 si téma bakalářské práce nebo pro akademický rok 2017/18 bude volit:

28 studentů bakalářského oboru *Blízkovýchodní studia*
a téma diplomové práce

19 studentů navazujícího magisterského oboru *Blízkovýchodní studia*.

Termín odevzdání podkladů pro zadání byl stanoven na 15. 5. 2017. Témata kvalifikačních prací jsou zveřejněna na stránkách katedry.

SEZNAM PŘÍLOH

- PŘÍLOHA Č. 1: INFORMACE O PŘIJÍMACÍM ŘÍZENÍ V ROCE 2016 (PRO AKADEMICKÝ ROK 2016/17)**
- PŘÍLOHA Č. 2: INFORMACE O PRŮBĚHU STUDIA V AKADEMICKÉM ROCE 2015/16**
- PŘÍLOHA Č. 3: INFORMACE O PRŮBĚHU STÁTNÍCH ZÁVĚREČNÝCH ZKOUŠEK V AKAD. ROCE 2015/16**
- PŘÍLOHA Č. 4: SLOŽENÍ KOMISÍ PRO STÁTNÍ ZÁVĚREČNÉ ZKOUŠKY V AKADEMICKÉM ROCE 2016/17**
- PŘÍLOHA Č. 5: HARMONOGRAM ODEVZDÁVÁNÍ KVALIFIKAČNÍCH PRACÍ A STÁTNÍCH ZÁVĚREČNÝCH ZKOUŠEK V AKADEMICKÉM ROCE 2016/17**
- PŘÍLOHA Č. 6: PODMÍNKY PŘIJÍMACÍHO ŘÍZENÍ PRO AKADEMICKÝ ROK 2017/18**
- PŘÍLOHA Č. 7: SLOŽENÍ KOMISE PRO PŘIJÍMACÍ ŘÍZENÍ PRO AKADEMICKÝ ROK 2017/18**
- PŘÍLOHA Č. 8: VZOROVÉ PŘIJÍMACÍ TESTY**
- PŘÍLOHA Č. 9: SEZNAM DOPORUČENÉ LITERATURY PRO UCHAZEČE**
- PŘÍLOHA Č. 10: ZMĚNY VE STUDIJNÍCH PLÁNECH PRO AKADEMICKÝ ROK 2017/18 (PŘECHODOVÉ VYHLÁŠKY PRO STÁVAJÍCÍ STUDENTY)**
- PŘÍLOHA Č. 11: STUDIJNÍ PLÁN PRO STUDENTY PŘIJÍMANÉ DO PRVNÍCH ROČNÍKŮ V AKADEMICKÉM ROCE 2017/18 (ZÁŘÍ 2017)**
- PŘÍLOHA Č. 12: NÁVRHY ZMĚN PŘEDMĚTŮ PRO AKADEMICKÝ ROK 2017/18**
- PŘÍLOHA Č. 13: NÁVRHY NOVÝCH PŘEDMĚTŮ PRO AKADEMICKÝ ROK 2017/18**
- PŘÍLOHA Č. 14: ZMĚNY V CERTIFIKÁTOVÝCH PROGRAMECH PRO AKADEMICKÝ ROK 2017/18**
- PŘÍLOHA Č. 15: NÁVRHY TÉMAT KVALIFIKAČNÍCH PRACÍ PRO AKADEMICKÝ ROK 2017/18**

PŘÍLOHA Č. 1: INFORMACE O PŘIJÍMACÍM ŘÍZENÍ V ROCE 2016 (PRO AKADEMICKÝ ROK 2016/17)

STUDIJNÍ PROGRAM MEZINÁRODNÍ TERITORIÁLNÍ STUDIA Informace o průběhu přijímacího řízení v akademickém roce 2016/17

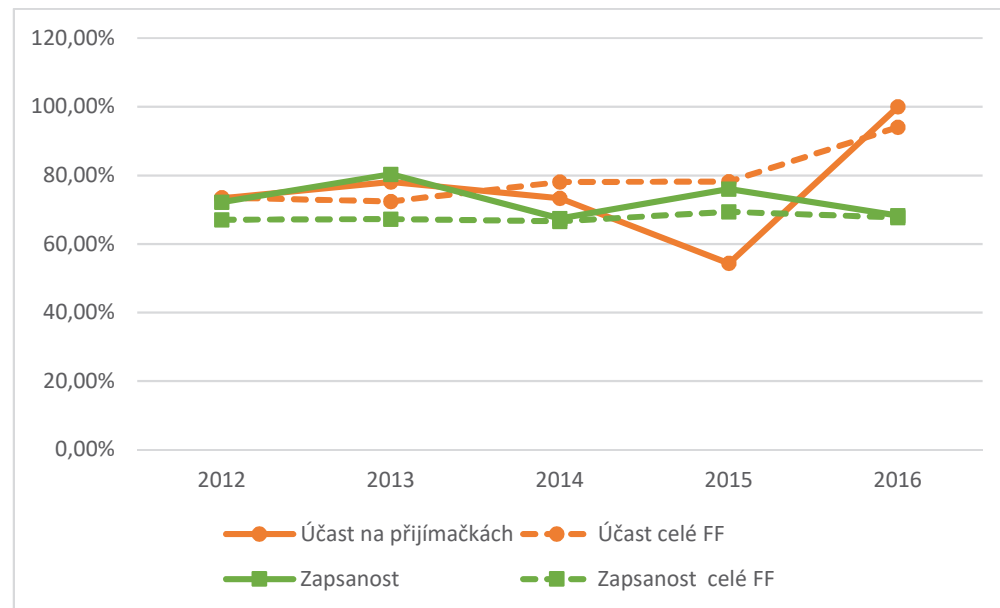
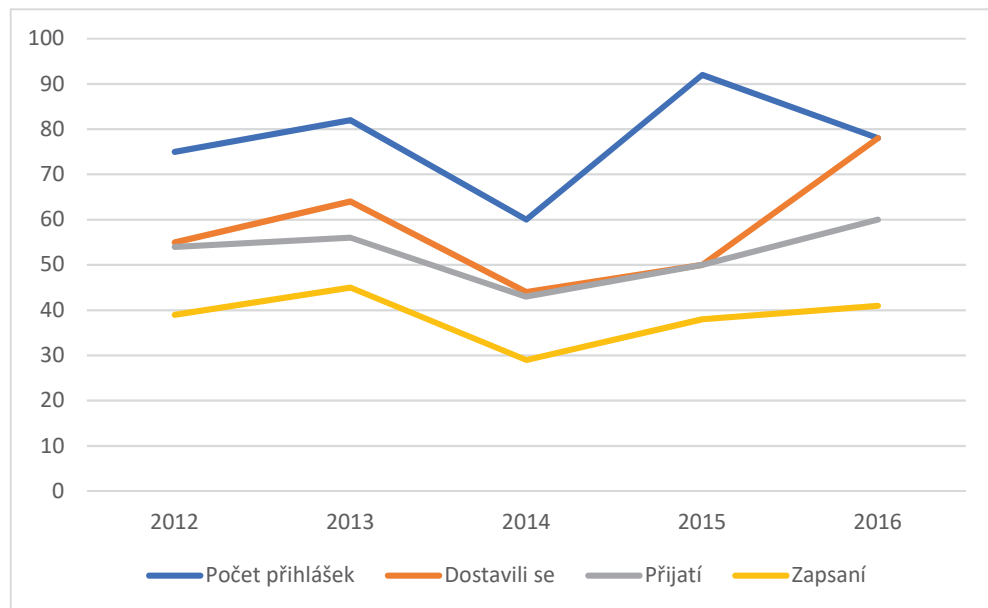
BAKALÁŘSKÝ OBOR BLÍZKOVÝCHODNÍ STUDIA

Velikost zájmu

	2012	2013	2014	2015	2016
Počet přihlášek	75	82	60	92	78
Dostavili se	55	64	44	50	78
Přijatí	54	56	43	50	60
Zapsaní	39	45	29	38	41

Serióznost zájmu

	2012	2013	2014	2015	2016
Účast na přijímačkách	73,33%	78,05%	73,33%	54,35%	100,00%
Účast celé FF	73,47%	72,41%	78,13%	78,19%	94,08%
Zapsanost	72,22%	80,36%	67,44%	76,00%	68,33%
Zapsanost celé FF	67,05%	67,30%	66,63%	69,39%	67,76%



STUDIJNÍ PROGRAM MEZINÁRODNÍ TERITORIÁLNÍ STUDIA
 Informace o průběhu přijímacího řízení v akademickém roce 2016/17

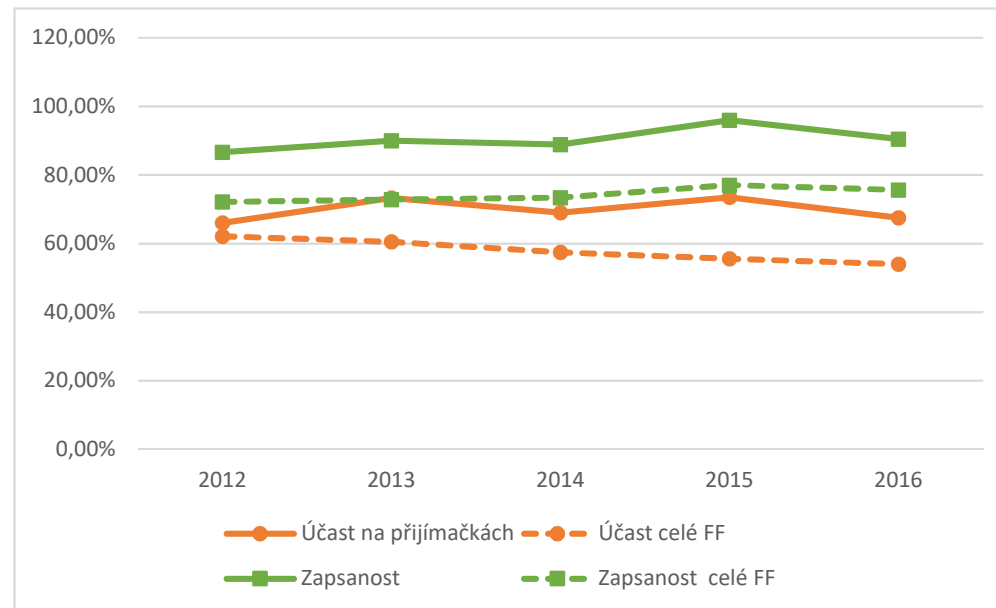
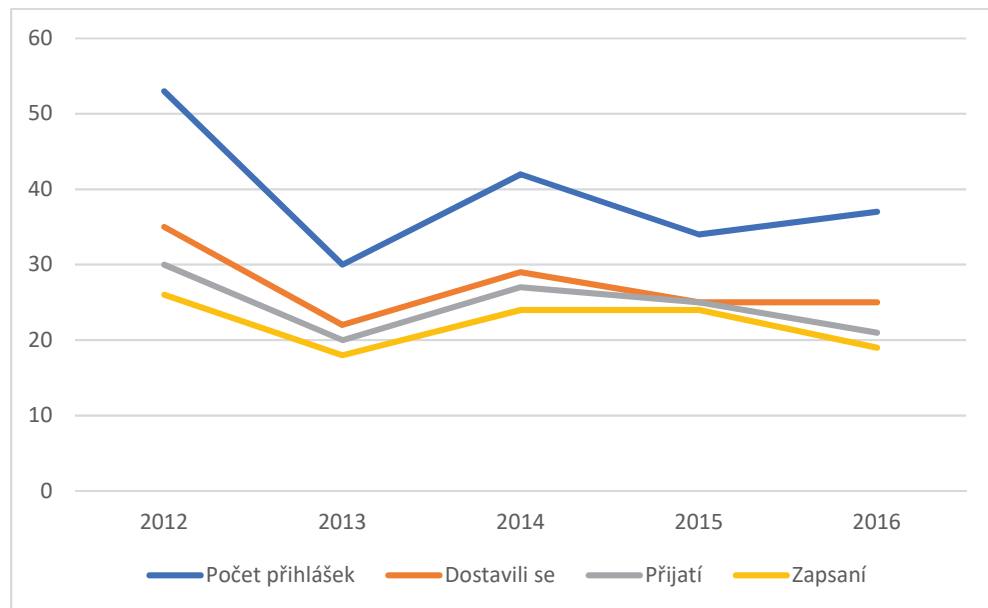
MAGISTERSKÝ OBOR BLÍZKOVÝCHODNÍ STUDIA

Velikost zájmu

	2012	2013	2014	2015	2016
Počet přihlášek	53	30	42	34	37
Dostavili se	35	22	29	25	25
Přijatí	30	20	27	25	21
Zapsaní	26	18	24	24	19

Serióznost zájmu

	2012	2013	2014	2015	2016
Účast na přijímačkách	66,04%	73,33%	69,05%	73,53%	67,57%
Účast celé FF	62,14%	60,57%	57,45%	55,56%	54,01%
Zapsanost	86,67%	90,00%	88,89%	96,00%	90,48%
Zapsanost celé FF	72,15%	72,87%	73,37%	77,08%	75,68%



PŘÍLOHA Č. 2: INFORMACE O PRŮBĚHU STUDIA V AKADEMICKÉM ROCE 2016/17

STUDIJNÍ PROGRAM MEZINÁRODNÍ TERITORIÁLNÍ STUDIA
 Informace o průběhu studia v akademickém roce 2016/17

BAKALÁŘSKÝ OBOR BLÍZKOVÝCHODNÍ STUDIA

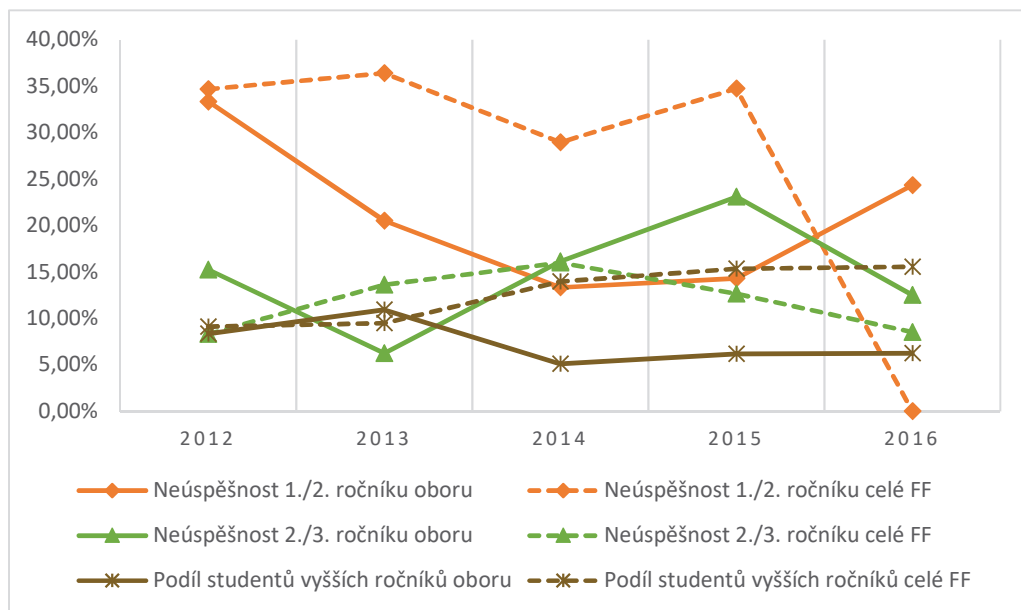
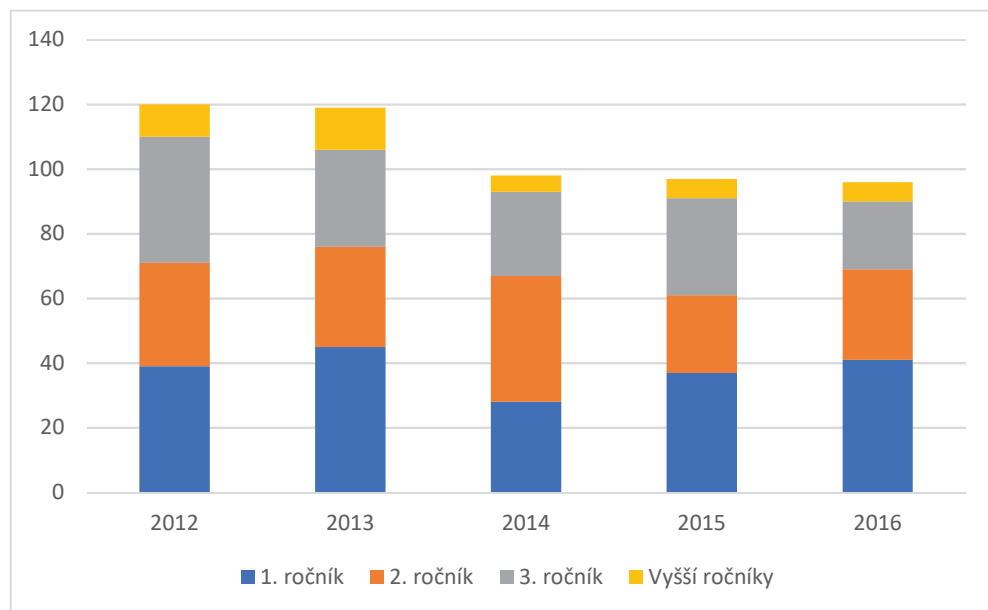
Počty studentů

	2012	2013	2014	2015	2016
1. ročník	39	45	28	37	41
2. ročník	32	31	39	24	28
3. ročník	39	30	26	30	21
Vyšší ročníky	10	13	5	6	6
Celkem	120	119	98	97	96

Obtížnost studia

	2012	2013	2014	2015	2016
Propadavost 1./2. ročníku oboru	33,33%	20,51%	13,33%	14,29%	24,32%
Propadavost 1./2. ročníku celé FF	34,66%	36,40%	28,94%	34,74%	35,68%
Propadavost 2./3. ročníku oboru	15,22%	6,25%	16,13%	23,08%	12,50%
Propadavost 2./3. ročníku celé FF	8,30%	13,63%	15,98%	12,64%	8,53%

Podíl studentů vyšších ročníků oboru	8,33%	10,92%	5,10%	6,19%	6,25%
Podíl studentů vyšších ročníků celé FF	9,11%	9,47%	13,98%	15,33%	15,56%



STUDIJNÍ PROGRAM MEZINÁRODNÍ TERITORIÁLNÍ STUDIA
 Informace o průběhu studia v akademickém roce 2016/17

BAKALÁŘSKÝ OBOR BLÍZKOVÝCHODNÍ STUDIA

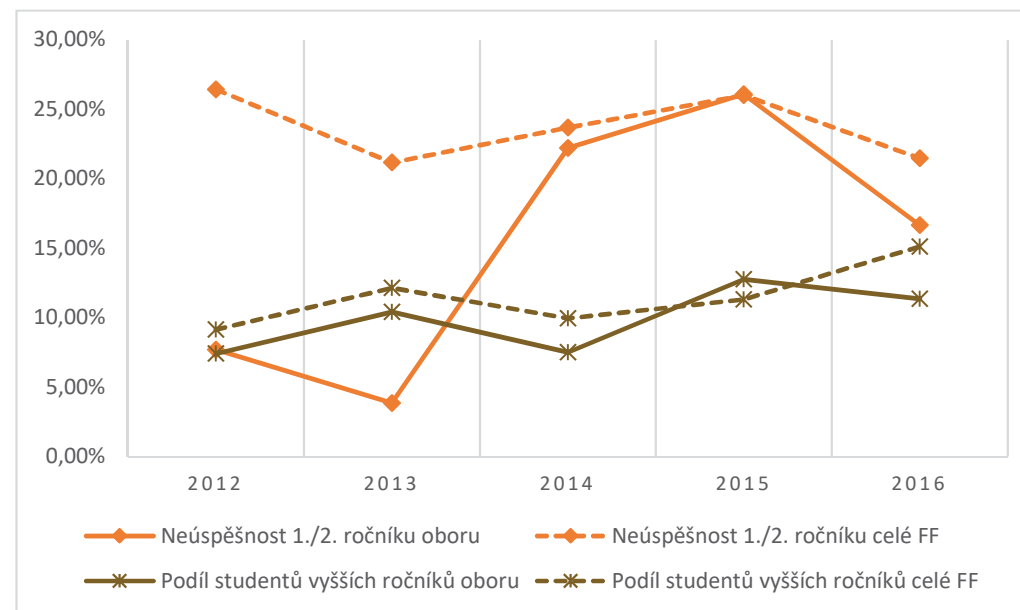
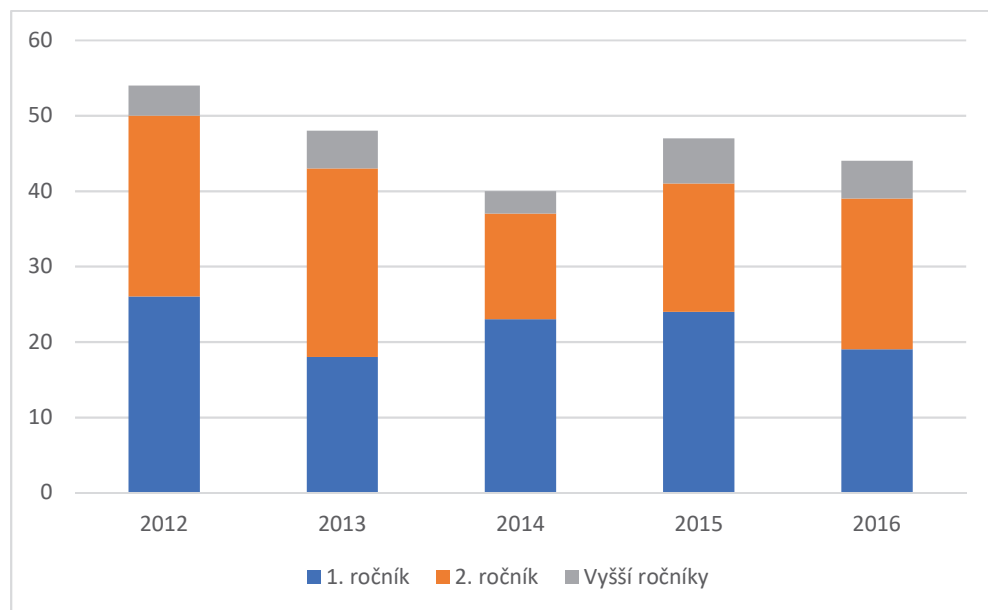
Počty studentů

	2012	2013	2014	2015	2016
1. ročník	26	18	23	24	19
2. ročník	24	25	14	17	20
Vyšší ročníky	4	5	3	6	5
Celkem	54	48	40	47	44

Obtížnost studia

	2012	2013	2014	2015	2016
Propadovost 1./2. ročníku oboru	7,69%	3,85%	22,22%	26,09%	16,67%
Propadovost 1./2. ročníku celé FF	26,44%	21,17%	23,70%	26,03%	21,47%

Podíl studentů vyšších ročníků oboru	7,41%	10,42%	7,50%	12,77%	11,36%
Podíl studentů vyšších ročníků celé FF	9,14%	12,14%	9,95%	11,31%	15,13%



PŘÍLOHA Č. 3: INFORMACE O PRŮBĚHU STÁTNÍCH ZÁVĚREČNÝCH ZKOUŠEK V AKAD. ROCE 2015/16

STUDIJNÍ PROGRAM MEZINÁRODNÍ TERITORIÁLNÍ STUDIA

Informace o průběhu státních závěrečných zkoušek v akademickém roce 2015/16

BAKALÁŘSKÝ OBOR BLÍZKOVÝCHODNÍ STUDIA

Ke státním závěrečným zkouškám bylo v akademickém roce 2015/16 zapsáno

31 studentů oboru *Blízkovýchodní studia*

Zkoušky probíhaly ve dnech

8. až 10. června 2016 v místnosti SP108 a

2. září 2016 v místnosti SP108.

Celkem se dostavilo 25 studentů.

Hodnocení bakalářských státních závěrečných zkoušek:

Hodnocení	
Hodnocení	Počet
1	9
2	14
3	0
4	2
Bez hodnocení	6

Počty pokusů			
Bez pokusu	1	2	3
6	16	6	3

Celkový průměr: 1,61

STUDIJNÍ PROGRAM MEZINÁRODNÍ TERITORIÁLNÍ STUDIA

Informace o průběhu státních závěrečných zkoušek v akademickém roce 2015/16

NAVAZUJÍCÍ MAGISTERSKÝ OBOR BLÍZKOVÝCHODNÍ STUDIA

Ke státním závěrečným zkouškám bylo v akademickém roce 2015/16 zapsáno

21 studentů oboru *Blízkovýchodní studia*

Zkoušky probíhaly ve dnech

8. až 10. června 2016 v SP107 a

2. září 2016 v místnosti SP107

Celkem se dostavilo 17 studentů.

Hodnocení magisterských státních závěrečných zkoušek:

Hodnocení	
Hodnocení	Počet
1	6
2	10
3	0
4	1
Bez hodnocení	4

Počty pokusů			
Bez pokusu	1	2	3
3	7	3	1

Celkový průměr: 1,63

PŘÍLOHA Č. 4 - SLOŽENÍ KOMISÍ PRO STÁTNÍ ZÁVĚREČNÉ ZKOUŠKY V AKADEMICKÉM ROCE 2016/17

STUDIJNÍ PROGRAM MEZINÁRODNÍ TERITORIÁLNÍ STUDIA

Návrh na složení zkušebních komisí pro státní závěrečné zkoušky v akademickém roce
2016/17

BAKALÁŘSKÝ OBOR BLÍZKOVÝCHODNÍ STUDIA

Bakalářské zkoušky:

Předseda: doc. PhDr. Jan Záhořík, Ph.D.

Místopředseda: PhDr. Lukáš Pecha, Ph.D.

Členové: Mgr. Ivan Ramadan, Ph.D.
Mgr. Veronika Sobotková, Ph.D.
Mgr. Kateřina Šašková, Th.D.
Mgr. Alena Tomková, Ph.D.
Mgr. Jakub Kydlíček
Mgr. Zbyněk Tarant, Ph.D.
Mgr. Veronika Kramáreková
Mgr. Daniel Křížek, Ph.D.

STUDIJNÍ PROGRAM MEZINÁRODNÍ TERITORIÁLNÍ STUDIA

Návrh na složení zkušebních komisí pro státní závěrečné zkoušky v akademickém roce
2016/17

NAVAZUJÍCÍ MAGISTERSKÝ OBOR BLÍZKOVÝCHODNÍ STUDIA

Magisterské zkoušky:

Předseda: Prof. PhDr. Petr Charvát, DrSc.

Místopředseda: Mgr. Věra Tydlitátová, Th.D.

Členové: Mgr. Daniel Křížek, Ph.D.
Mgr. Veronika Sobotková, Ph.D.
Mgr. Zbyněk Tarant, Ph.D.
Mgr. Alena Tomková
doc. PhDr. Jan Záhořík, Ph.D.

PŘÍLOHA Č. 5: HARMONOGRAM ODEVZDÁVÁNÍ KVALIFIKAČNÍCH PRACÍ A STÁTNÍCH ZÁVĚREČNÝCH ZKOUŠEK V AKADEMICKÉM ROCE 2016/17

STUDIJNÍ PROGRAM MEZINÁRODNÍ TERITORIÁLNÍ STUDIA

Harmonogram odevzdávání kvalifikačních prací a státních závěrečných zkoušek
v akademické roce 2016/17

Státní závěrečnou zkoušku má pro akademický rok 2016/17 zapsáno

20 studentů bakalářského oboru *Blízkovýchodní studia*

23 studentů navazujícího magisterského oboru *Blízkovýchodní studia*

Bakalářskou resp. diplomovou práci má pro akademický rok 2016/17 zapsáno a mělo by odevzdávat

20 studentů bakalářského oboru *Blízkovýchodní studia*

18 studentů navazujícího magisterského oboru *Blízkovýchodní studia*

Termín odevzdání bakalářských prací: 30. 4. 2017

Termín konání bakalářských státních závěrečných zkoušek: 7. – 9. 6. 2017

Jiné termíny a organizační náležitosti:

O termínu SZZ v září 2017 bude rozhodnuto po skončení červnového termínu SZZ.

Termín odevzdání diplomových prací: 30. 4. 2017

Termín konání bakalářských státních závěrečných zkoušek: 7. – 9. 6. 2017

Jiné termíny a organizační náležitosti:

O termínu SZZ v září 2017 bude rozhodnuto po skončení červnového termínu SZZ.

PŘÍLOHA Č. 6: PODMÍNKY PŘIJÍMACÍHO ŘÍZENÍ PRO AKADEMICKÝ ROK 2017/18

STUDIJNÍ PROGRAM MEZINÁRODNÍ TERITORIÁLNÍ STUDIA Podmínky přijímacího řízení

BAKALÁŘSKÝ OBOR BLÍZKOVÝCHODNÍ STUDIA

Podmínkou přijetí na bakalářská studia je středoškolské vzdělání ukončené maturitou. Uchazeč doloží úspěšné složení maturity notářsky ověřenou kopií maturitního vysvědčení doručenou na studijní oddělení do 20. 6. 2017. Uchazeči budou přijímáni podle výsledku maturitní zkoušky. Uchazeč absolvuje přijímací řízení úspěšně, bude-li jeho pořadové číslo podle výsledku maturitní zkoušky nižší nebo rovno počtu uchazečů, kteří by měli být na daný obor přijati.

STUDIJNÍ PROGRAM MEZINÁRODNÍ TERITORIÁLNÍ STUDIA Podmínky přijímacího řízení

NAVAZUJÍCÍ MAGISTERSKÝ OBOR BLÍZKOVÝCHODNÍ STUDIA

Podmínkou přijetí na navazující magisterská studia je absolvování bakalářského nebo magisterského studia a úspěšné složení přijímací zkoušky. Bez přijímací zkoušky budou přijati ti uchazeči, kteří absolvovali stejný studijní program na bakalářské nebo magisterské úrovni s vyznamenáním, pokud jejich počet nepřekročí předpokládaný počet přijatých. Uchazeč dokládá absolutorium bakalářského nebo magisterského studia notářsky ověřenou kopií diplomu nebo potvrzením vysoké školy o úspěšném složení státní závěrečné zkoušky doručenými na studijní oddělení do 15. 7. 2017 v případě prvního kola, a do 15. 9. 2017 v případě druhého kola. Uchazeč vykoná přijímací zkoušku úspěšně, bude-li jeho pořadové číslo podle počtu bodů dosažených za přijímací zkoušku nižší nebo rovno počtu uchazečů, kteří by měli být na daný obor přijati. Počet přijímaných v prvním a druhém kole stanoví přijímací komise na svém zasedání.

Bez přijímací zkoušky budou přijati ti uchazeči, kteří absolvovali stejný program na bakalářské nebo magisterské úrovni s vyznamenáním, pokud jejich počet nepřekročí předpokládaný počet přijatých.

Přijímací zkouška probíhá formou písemného testu, který obsahuje 40 otázek z historie, kultury a reálií Blízkého východu (od starověku po současnost).

PŘÍLOHA Č. 7: SLOŽENÍ PŘIJÍMACÍ KOMISE PRO PŘIJÍMACÍ ŘÍZENÍ PRO AKADEMICKÝ ROK 2017/18

STUDIJNÍ PROGRAM MEZINÁRODNÍ TERITORIÁLNÍ STUDIA

Návrh na složení komise pro přijímací řízení pro akademický rok 2017/18

BAKALÁŘSKÝ OBOR BLÍZKOVÝCHODNÍ STUDIA

Přijímací řízení pro akademický rok 2017/18 probíhá na základě výsledku maturitní zkoušky. Přijímací komise se nejmenuje.

STUDIJNÍ PROGRAM MEZINÁRODNÍ TERITORIÁLNÍ STUDIA

Návrh na složení komise pro přijímací řízení pro akademický rok 2017/18

NAVAZUJÍCÍ MAGISTERSKÝ OBOR BLÍZKOVÝCHODNÍ STUDIA

Přijímací zkouška probíhá formou písemného testu. Přijímací komise se nejmenuje.

PŘÍLOHA Č. 8: VZOROVÉ PŘIJÍMACÍ TESTY

STUDIJNÍ PROGRAM MEZINÁRODNÍ TERITORIÁLNÍ STUDIA

Vzorové otázky přijímacího testu

BAKALÁŘSKÝ OBOR BLÍZKOVÝCHODNÍ STUDIA

Přijímací řízení pro akademický rok 2017/18 probíhá na základě výsledku maturitní zkoušky. Vzorový test proto není vytvořen.

STUDIJNÍ PROGRAM MEZINÁRODNÍ TERITORIÁLNÍ STUDIA

Vzorové otázky přijímacího testu

NAVAZUJÍCÍ MAGISTERSKÝ OBOR BLÍZKOVÝCHODNÍ STUDIA

1. Co je Ugarit?

- 1) Město v severní Mezopotámii, sídlo asyrských králů
- 2) Starověký přístav v Sýrii
- 3) Starověký stát ve středním Íránu
- 4) Levostranný přítok Tigridu

2. Jak se v judaismu nazývá zvířecí roh, na který se troubí při slavnostních příležitostech?

- 1) Šofar
- 2) Parochet
- 3) Tefilin
- 4) Orla

3. Co je to chalífát?

- 1) Islámské náboženské právo
- 2) Státní útvar v čele s nástupcem Proroka Muhammada
- 3) Duchovní moc ší'itského vládce
- 4) Titul islámského vládce

4. Která země získala nezávislost v roce 1971?

- 1) Kuvajt
- 2) Spojené arabské emiráty
- 3) Maroko
- 4) Saúdská Arábie

5. Zelená kniha je text, jenž se stal ideologickým základem režimu v:

- 1) Íránu

- 2) Libyi
- 3) Egyptě
- 4) Alžírsku

Odpovědi:

1/2

2/1

3/2

4/2

5/2

PŘÍLOHA Č. 9: SEZNAM DOPORUČENÉ LITERATURY PRO UCHAZEČE

STUDIJNÍ PROGRAM MEZINÁRODNÍ TERITORIÁLNÍ STUDIA

Doporučená literatura k přijímacím zkouškám

BAKALÁŘSKÝ OBOR BLÍZKOVÝCHODNÍ STUDIA

Přijímací řízení pro akademický rok 2017/18 probíhá na základě výsledku maturitní zkoušky. Seznam doporučené literatury pro uchazeče proto není vytvořen.

STUDIJNÍ PROGRAM MEZINÁRODNÍ TERITORIÁLNÍ STUDIA

Doporučená literatura k přijímacím zkouškám

NAVAZUJÍCÍ MAGISTERSKÝ OBOR BLÍZKOVÝCHODNÍ STUDIA

Přijímací test vychází ze středoškolských znalostí. Je vhodné, aby se uchazeč kromě toho seznámil s některými tituly uvedenými v seznamu doporučené literatury.

Segment starověké dějiny Blízkého východu

1. NOVÁKOVÁ, N. - PECHA, L. - RAHMAN, F.: *Dějiny Mezopotámie*. Praha 1998.
2. ROAF, M.: *Svět Mezopotámie*. Praha 1998.

Segment středověké, novověké a moderní dějiny Blízkého východu

3. LEWIS, B.: *Dějiny Blízkého východu*. Praha: Lidové noviny 2000.
4. JEŽOVÁ, M. – BURGROVÁ, H. (eds.): *Současný Blízký východ. Politický, ekonomický a společenský vývoj od druhé světové války do současnosti*. Brno: Barrister Principal 2012.

Segment islamologie:

5. KROPÁČEK, L.: *Duchovní cesty islámu*. Praha“ Vyšehrad 2011
6. OSTŘANSKÝ, B.: *Malá encyklopedie islámu a muslimské společnosti*. Praha: Libri 2009.
7. *Korán* (přeložil Ivan Hrbek). Praha: Academia.

Segment judaistka:

8. FISHBANE, M. A.: *Judaismus – Zjevení a tradice*. Praha: Prostor 2003.
9. DIVECKÝ, J.: *Židovské svátky*. Praha“ P3K 2005.
10. SCHUNERT, K.: *Židovské náboženství v proměnách věků*. Praha: Vyšehrad 2006.

PŘÍLOHA Č. 10: ZMĚNY VE STUDIJNÍCH PLÁNECH PRO AKADEMICKÝ ROK 2017/18

STUDIJNÍ PROGRAM MEZINÁRODNÍ TERITORIÁLNÍ STUDIA

Navržené změny ve studijním plánu pro akademický rok 2017/18

BAKALÁŘSKÝ OBOR BLÍZKOVÝCHODNÍ STUDIA

3.LS povinné předměty KBS/BPBV nahradit předmětem KBS/BPS (též pro nižší verze)

STUDIJNÍ PROGRAM MEZINÁRODNÍ TERITORIÁLNÍ STUDIA

Navržené změny ve studijním plánu pro akademický rok 2017/18

NAVAZUJÍCÍ MAGISTERSKÝ OBOR BLÍZKOVÝCHODNÍ STUDIA

2.LS povinné předměty KBS/DPBV nahradit předmětem KBS/DPS (též pro nižší verze)

PŘÍLOHA Č. 11: STUDIJNÍ PLÁN PRO STUDENTY PŘIJÍMANÉ DO PRVNÍCH ROČNÍKŮ V AKADEMICKÉM ROCE 2017/18

STUDIJNÍ PROGRAM MEZINÁRODNÍ TERITORIÁLNÍ STUDIA

Studijní plán pro studenty přijímané do prvních ročníků v akademické roce 2017/18

BAKALÁŘSKÝ OBOR BLÍZKOVÝCHODNÍ STUDIA

BC. Blízkovýchodní studia

	1. ročník		2. ročník		3. ročník		Celkem
	ZS	LS	ZS	LS	ZS	LS	
Povinné předměty celkem	21	21	21	21	17	16	117
Povinně volitelné předměty - jazyky	7	7	7	7	7	7	42
Povinně volitelné předměty	2	2	2	2	2	2	12
CELKEM	30	30	30	30	26	25	171
vyučovacích hodin	22	22	21	21	21	12	119
zkoušek	5	5	5	5	5	2	27

	Kr.	Přep.Kr.	Výkon	Rozpočet
Povinné předměty celkem	117	108,94	3 101,66	372 974,62
Povinně volitelné předměty - jazyk	42	54,66	1 608,94	193 474,55
Povinně volitelné předměty	12	14,99	314,83	37 858,55
CELKEM	171	178,59	5 025,43	604 307,72

Počet studentů

1. roč.	41
2. roč.	28
3. roč.	21

Studentokredit

Kč 120,3

	Garance	Př celkem	Př doc/prof
Garance povinných přednášek	58%	64	37
Garance přednášek všech předmětů	60%	68	41

	Volných kreditů	Počet	Procent
Volné kredity - povinné předměty		6	3%
Volné kredity - celkem		11	6%

POVINNÉ PŘEDMĚTY		G	Př.	Cv.	Jiné	Kr.	Koef.	Přep.Kr.	Výkon	Rozpočet
1ZS										
KBS/DSBV1	Dějiny starověkého Blízkého východu 1		4	0	Zk	5	0,64	3,20	131,20	15 776,80
KBS/ZJ1	Dějiny Židů – Judaismus 1	1	3	1	Zk	5	0,79	3,93	160,93	19 351,23
KBS/KSB1	Kultura starověkého Blízkého východu 1	1	3	1	1	Zk	6	0,79	4,71	23 221,48
KBS/UBVS	Úvod do Blízkovýchodních studií	1	4	0	Zk	5	0,64	3,20	131,20	15 776,80
1LS										
KBS/BVK	Blízký východ a křesťanství		4	0	Zk	5	0,64	3,20	131,20	15 776,80
KBS/DSBV2	Dějiny starověkého Blízkého východu 2		4	0	Zk	5	0,64	3,20	131,20	15 776,80
KBS/ZJ2	Dějiny Židů – Judaismus 2	1	3	1	Zk	5	0,79	3,93	160,93	19 351,23
KBS/KSB2	Kultura starověkého Blízkého východu 2	1	3	1	1	Zk	6	0,79	4,71	23 221,48
2ZS										
KBS/DSNB1	Dějiny Blízkého východu od středověku 1	1	4	0	Zk	5	0,64	3,20	89,60	10 774,40
KBS/IS1	Islám 1		3	1	2	Zk	7	0,79	5,50	18 501,67
KBS/KSN1	Kultura Blízkého východu od středověku 1		3	1	Zk	5	0,79	3,93	109,90	13 215,48
KBS/SBVO	Starověký BV – vybrané otázky	1	3	0	Zk	4	0,64	2,56	71,68	8 619,52
2LS										

KBS/DSNB2	Dějiny Blízkého východu od středověku 2	1	4	0		Zk	5	0,64	3,20	89,60	10 774,40
KBS/IS2	Islám 2		3	1	2	Zk	7	0,79	5,50	153,86	18 501,67
KBS/KSN2	Kultura Blízkého východu od středověku 2		3	1		Zk	5	0,79	3,93	109,90	13 215,48
KBS/SNDZ	Dějiny Židů od středověku		3	0		Zk	4	0,64	2,56	71,68	8 619,52
3ZS											
KBS/AOBS	Angličtina pro Blízkovýchodní studia		0	4		Zk	5	1,46	7,32	153,72	18 484,83
KBS/KMB1	Dějiny a kultura moderního BV 1	1	3	1		Zk	5	0,94	4,71	98,91	11 893,93
KBS/NSB	Náboženství a společnost moderního BV	1	3	0		Zk	4	0,77	3,07	64,51	7 757,57
KBS/IZR	Stát Izrael	1	2	0		Zk	3	0,77	2,30	48,38	5 818,18
3LS											
KBS/BPS	Bakalářský seminář	1	0	0	12	Zp	12	2,22	26,64	559,44	67 272,66
KBS/BVTV	Blízký východ - terénní výzkum	1	1	1		Zp	2	1,12	2,23	46,87	5 636,36
KBS/KMB2	Dějiny a kultura moderního BV 2	1	1	1		Zp	2	1,12	2,23	46,87	5 636,36
KBS/ODBSZ	Dějiny a kultura BV od středověku	1	0	0		SZZ	0	0,00	0,00	0,00	0,00
KBS/SZZB	Státní závěrečná zkouška	1	0	0	-1	Zk	0	0,00	0,00	0,00	0,00
KBS/VEBSZ	Dějiny a kultura BV ve starověku	1	0	0		SZZ	0	0,00	0,00	0,00	0,00
Povinné předměty celkem							117	0,93	108,94	3 101,66	372 974,62

Povinně volitelné předměty - Arabština/Ivrit		G	Př.	Cv.	Jiné		Kr.	Koef.	Přep.Kr.	Výkon	Rozpočet
1ZS											
KBS/A1/I1	Arabština/Ivrit 1		0	4	2	Zk	7	1,22	8,54	350,14	42 104,34
1LS											
KBS/A2/I2	Arabština/Ivrit 2		0	4	2	Zk	7	1,22	8,54	350,14	42 104,34
2ZS											
KBS/A3/I3	Arabština/Ivrit 3		0	4	2	Zk	7	1,22	8,54	239,12	28 754,18
2LS											
KBS/A4/I4	Arabština/Ivrit 4		0	4	2	Zk	7	1,22	8,54	239,12	28 754,18

3ZS											
KBS/A5/I5	Arabština/Ivrit 5	0	4	2	Zk	7	1,46	10,25	215,21	25 878,76	
3LS											
KBS/A6/I6	Arabština/Ivrit 6	0	4	2	Zk	7	1,46	10,25	215,21	25 878,76	
Povinně volitelné předměty - jazyky						42	1,30	54,66	1 608,94	193 474,55	

Povinně volitelné předměty		Př.	Cv.			Kr.	Koef.	Přep.Kr.	Výkon	Rozpočet
1ZS										
KBS/AK1	Akkadština 1	0	2		Zp	2	1,22	2,44	51,24	6 161,61
KBS/LIBV1	Blízkovýchodní literatura 1	0	2		Zp	2	1,22	2,44	51,24	6 161,61
KBS/AS	Asýrie	0	2		Zp	2	1,22	2,44	51,24	6 161,61
1LS										
KBS/AK2	Akkadština 2	0	2		Zp	2	1,22	2,44	51,24	6 161,61
KBS/LIBV2	Blízkovýchodní literatura 2	0	2		Zp	2	1,22	2,44	51,24	6 161,61
KBS/BAB	Babylónie	0	2		Zp	2	1,22	2,44	51,24	6 161,61
2ZS										
KBS/AK3	Akkadština 3	0	2		Zp	2	1,22	2,44	51,24	6 161,61
KBS/DIBV1	Blízkovýchodní divadlo 1	0	2		Zp	2	1,22	2,44	51,24	6 161,61
KBS/CMAS	Starověká Malá Asie a Syropalestina	0	2		Zp	2	1,22	2,44	51,24	6 161,61
2LS										
KBS/AK4	Akkadština 4	0	2		Zp	2	1,22	2,44	51,24	6 161,61
KBS/DIBV2	Blízkovýchodní divadlo 2	0	2		Zp	2	1,22	2,44	51,24	6 161,61
KBS/CIRA	Starověký Írán	0	2		Zp	2	1,22	2,44	51,24	6 161,61
3ZS										
KBS/P1	Perština 1	0	2		Zp	2	1,46	2,93	61,49	7 393,93
KBS/PBV1	Praxe bakalářská 1	1	0	10	-4 Zp	6	1,46	8,78	184,46	22 181,80
KBS/AK5	Akkadština 5	0	2		Zp	2	1,46	2,93	61,49	7 393,93

KBS/FBV1	Blízkovýchodní film 1	0	4		Zp	4	1,46	5,86	122,98	14 787,86	
3LS											
KBS/AK6	Akkadština 6	0	2		Zp	2	1,46	2,93	61,49	7 393,93	
KBS/PER2	Perština 2	0	2		Zk	3	1,46	4,39	92,23	11 090,90	
KBS/PBV2	Praxe bakalářská 2	1	0	10	-3	Zp	7	1,46	10,25	215,21	25 878,76
KBS/BVA	Blízký východ a Afrika	1	2	0		Zk	3	0,77	2,30	48,38	5 818,18
KBS/VOST	Vybrané otázky ze starověku	1	2	1		Zk	4	1,00	4,00	84,00	10 101,00
KBS/FBV2	Blízkovýchodní film 2	0	4		Zp	4	1,46	5,86	122,98	14 787,86	
Povinně volitelné předměty						12	1,25	14,99	314,83	37 858,55	

Povinně volitelné předměty státní závěrečné zkoušky		Př.	Cv.			Kr.	Koef.	Přep.Kr.	Výkon	Rozpočet
3LS										
KBS/ISBSZ	Islám	1	0	0	SZZ	0	0	0	0	0
KBS/STBSZ	Společnost a kultura na starověkém BV	1	0	0	SZZ	0	0	0	0	0
KBS/JUBSZ	Judaismus	1	0	0	SZZ	0	0	0	0	0
Povinně volitelné předměty státní závěrečné zkoušky						0	0	0	0	0

STUDIJNÍ PROGRAM MEZINÁRODNÍ TERITORIÁLNÍ STUDIA
 Studijní plán pro studenty přijímané do prvních ročníků v akademické roce 2017/18

NAVAZUJÍCÍ MAGISTERSKÝ OBOR BLÍZKOVÝCHODNÍ STUDIA

Mgr. Blízkovýchodní studia

	1. ročník		2. ročník		3. ročník		Celkem
	ZS	LS	ZS	LS	ZS	LS	
Povinné předměty celkem	23	23	20	25			91
Povinně volitelné předměty - jazyk	5	5	5	0			15
Povinně volitelné předměty	2	2	2	2			8
CELKEM	30	30	27	27			114
Vyučovacích hodin	20	22	20	7			69
Zkoušek	5	5	6	3			19

	Kr.	Koef.	Přep.Kr.	Výkon	Rozpočet	Počet studentů
Povinné předměty celkem	91	1,17	106,50	2 090,82	251 420,82	1. roč. 19
Povinně volitelné předměty - jazyk	15	1,46	21,96	424,56	51 053,34	2. roč. 20
Povinně volitelné předměty	8	1,40	11,23	1240,57	149178,89	
CELKEM	114	1,23	139,69	3 755,95	451 653,05	Studentokredit Kč 120,3

	Garance	Př celkem	Př doc/prof
Garance povinných přednášek	66%	32	21
Garance přednášek všech předmětů	69%	35	24

	Volných kreditů	Počet	Procent
Volné kredity - povinné předměty		10	6%
Volné kredity - celkem		0	0%

POVINNÉ PŘEDMĚTY		G	Př.	Cv.	Jiné	Zk	Kr.	Koef.	Přep.Kr.	Výkon	Rozpočet
1ZS											
KBS/BVM	Blízký východ - metody výzkumu	1	3	1	2	Zk	7	0,94	6,59	125,29	15 065,64
KBS/SJU	Současný judaismus	1	2	1	1	Zk	5	1,00	5,00	95,00	11 423,75
KBS/SKBV	Současné křesťanství na Blízkém východě	1	2	1	1	Zk	5	1,00	5,00	95,00	11 423,75
KBS/SSBV1	Studium starověkého Blízkého východu 1	1	3	1	1	Zk	6	0,94	5,65	107,39	12 913,41
1LS											
KBS/SBV1	Současný Blízký východ 1	1	2	1	1	Zk	5	1,00	5,00	95,00	11 423,75
KBS/SI1	Současný islám 1		3	2		Zk	6	1,05	6,28	119,29	14 344,57
KBS/SSBV2	Studium starověkého Blízkého východu 2	1	3	1	1	Zk	6	0,94	5,65	107,39	12 913,41
KBS/ZITJ	Žitý judaismus		2	2	1	Zk	6	1,12	6,70	127,22	15 298,69
2ZS											
KAR/PABV	Problémy archeologie Blízkého východu	1	2	0		Zk	3	0,77	2,30	46,08	5 541,12
KBS/SBV2	Současný Blízký východ 2	1	2	1	1	Zk	5	1,00	5,00	100,00	12 025,00
KBS/SI2	Současný islám 2		3	2		Zk	6	1,05	6,28	125,57	15 099,55
KBS/ZITI	Žitý islám		2	2	1	Zk	6	1,12	6,70	133,92	16 103,88

2LS											
KBS/AI	Antisemitismus, islamofobie	1	1			Zk	3	1,12	3,35	66,96	8 051,94
KBS/DPS	Diplomový seminář	1	0	0	18	Zp	18	2,20	39,60	792,00	95 238,00
KBS/ISE	Islám a Evropa	1	2	1		Zk	4	1,00	4,00	80,00	9 620,00
KBS/SNNSZ	Dějiny a kultura BV od středověku	1	0	0		SZZ	0	0,00	0,00	0,00	0,00
KBS/SNSZ	Dějiny a kultura BV ve starověku	1	0	0		SZZ	0	0,00	0,00	0,00	0,00
KBS/SZZN	Státní závěrečná zkouška	1	0	0	-1	Zk	0	0,00	0,00	0,00	0,00
Povinné předměty celkem							91	1,17	106,50	2 090,82	251 420,82

Povinně volitelné předměty - Arabština/Ivrit							G	Př.	Cv.	Jiné	Kr.	Koef.	Přep.Kr.	Výkon	Rozpočet	
1ZS																
KBS/ARA7/IVR7	Arabština 7/Ivrit 7		0	4		Zk	5	1,46	7,32	139,08	16 724,37					
1LS																
KBS/ARA8/IVR8	Arabština 8/Ivrit 8		0	4		Zk	5	1,46	7,32	139,08	16 724,37					
2ZS																
KBS/ARA9/IVR9	Arabština 9/Ivrit 9		0	4		Zk	5	1,46	7,32	146,40	17 604,60					
2LS																
Povinně volitelné předměty - Arabština/Ivrit							15	1,46	21,96	424,56	51 053,34					

Povinně volitelné předměty							G	Př.	Cv.	Jiné	Kr.	Koef.	Přep.Kr.	Výkon	Rozpočet	
1ZS																
KBS/AK7	Akkadština 7		0	2		Zp	2	1,46	2,93	55,63	6 689,75					
KBS/P3	Perština 3		0	2		Zp	2	1,46	2,93	55,63	6 689,75					
KBS/MTRA	Mystické tradice Blízkého východu		0	2		Zp	2	1,46	2,93	55,63	6 689,75					
student si zapíše							2	1,46	2,93	55,63	6 689,75					

1LS												
KBS/AK8	Akkadština 8	0	2		Zp	2	1,46	2,93	55,63	6 689,75		
KBS/P4	Perština 4	0	2		Zp	2	1,46	2,93	58,56	7 041,84		
KBS/VVBV1	Významní vzdělanci Blízkého východu 1	0	2		Zp	2	1,46	2,93	55,63	6 689,75		
						student si zapíše	2	1,46	2,93	55,63	6 689,75	
2ZS												
KBS/P5	Perština 5	0	2		Zk	3	1,46	4,39	87,84	10 562,76		
KBS/PMG1	Praxe magisterská 1	1	10	-5	Zp	5	1,46	7,32	146,40	17 604,60		
KBS/SABV	Severovýchodní Afrika a Blízký východ	1	1	1	Zk	3	1,12	3,35	66,96	8 051,94		
KBS/VVBV2	Významní vzdělanci Blízkého východu 2	0	2		Zp	2	1,46	2,93	55,63	6 689,75		
						student si zapíše	2	1,38	2,77	52,58	6 322,78	
2LS												
KBS/MRBV	Mediální reflexe Blízkého východu	0	2		Zp	2	1,46	2,93	55,63	6 689,75		
KBS/P6	Perština 6	0	2		Zk	3	1,46	4,39	87,84	10 562,76		
KBS/ISA	Islám v Subsaharské Africe	1	2	0	Zk	3	0,77	2,30	43,78	5 264,06		
KBS/PMG2	Praxe magisterská 2	1	10	-5	Zp	5	1,46	7,32	146,40	17 604,60		
						student si zapíše	2	1,30	2,61	49,53	5 955,82	
Povinně volitelné předměty							8	1,40	11,23	1 240,57	149 178,89	
Povinně volitelné předměty státní závěrečné zkoušky						Př.	Cv.	Kr.	Koef.	Přep.Kr.	Výkon	Rozpočet
3LS												
KBS/ISNSZ	Islám	1	0	0	SZZ	0	0	0	0	0		
KBS/STNSZ	Společnost a kultura na starověkém BV	1	0	0	SZZ	0	0	0	0	0		
KBS/JUNSZ	Judaismus	1	0	0	SZZ	0	0	0	0	0		
Povinně volitelné předměty státní závěrečné zkoušky						0	0	0	0	0	0	

PŘÍLOHA Č. 12: NÁVRHY ZMĚN PŘEDMĚTŮ PRO AKADEMICKÝ ROK 2017/18**STUDIJNÍ PROGRAM MEZINÁRODNÍ TERITORIÁLNÍ STUDIA**
Navržené změny v předmětech pro akademický rok 2017/18

Zkratka předmětu	Název předmětu	Důvod akreditace	Dříve	Nyní	Poznámka
KBS/BPS	Bakalářský seminář	nový - změna názvu	Bakalářská práce	Bakalářský seminář	sjednocení předmětů kvalifikační práce na FF
KBS/DPS	Diplomový seminář	nový - změna názvu	Diplomová práce	Diplomový seminář	sjednocení předmětů kvalifikační práce na FF
KBS/1AC	Konflikty v Africe	nový - změna zkratky	KBS/AC	KBS/1AC	sjednocení zkratk předmětů pro Erasmus na FF
KBS/1AME	Roh Afriky a Blízký východ: dějiny, kultura, náboženství	nový - změna zkratky	KBS/AME	KBS/1AME	sjednocení zkratk předmětů pro Erasmus na FF
KBS/1AMH	Afrika v 19. a 20. století	nový - změna zkratky	KBS/AMH	KBS/1AMH	sjednocení zkratk předmětů pro Erasmus na FF
KBS/1ASV	Afrika a svět	nový - změna zkratky	KBS/ASV	KBS/1ASV	sjednocení zkratk předmětů pro Erasmus na FF
KBS/1CW	Studená válka na Blízkém východě a v Africe	nový - změna zkratky	KBS/CW	KBS/1CW	sjednocení zkratk předmětů pro Erasmus na FF
KBS/1IIS	Úvod do izraelských studií	nový - změna zkratky	KBS/IIS	KBS/1IIS	sjednocení zkratk předmětů pro Erasmus na FF
KBS/1IOI	Indický oceán od vzniku islámu	nový - změna zkratky	KBS/IOI	KBS/1IOI	sjednocení zkratk předmětů pro Erasmus na FF
KBS/1UDA	Úvod do dějin Afriky	nový - změna zkratky	KBS/UDA	KBS/1UDA	sjednocení zkratk předmětů pro Erasmus na FF
KBS/1WEWS	Západ a Východ ve světovém systému	nový - změna zkratky	KBS/WEWS	KBS/1WEWS	sjednocení zkratk předmětů pro Erasmus na FF

PŘÍLOHA Č. 13: NÁVRHY NOVÝCH PŘEDMĚTŮ PRO AKADEMICKÝ ROK 2017/18

STUDIJNÍ PROGRAM MEZINÁRODNÍ TERITORIÁLNÍ STUDIA
Navržené nové předměty pro akademický rok 2017/18

Zkratka předmětu	Název předmětu	Důvod akreditace	Dříve	Nyní	Poznámka
KBS/1PRO	Závěrečný projekt	nový předmět			nový pro zahr.stud.
KBS/1CISL	Současný islám	nový předmět			nový pro zahr.stud.
KBS/1EMEA	Evropa, Blízký východ a Afrika	nový předmět			nový pro zahr.stud.
KBS/1IISL	Úvod do islámu	nový předmět			nový pro zahr.stud.

PŘÍLOHA Č. 14: ZMĚNY V CERTIFIKÁTOVÝCH PROGRAMECH PRO AKADEMICKÝ ROK 2017/18

STUDIJNÍ PROGRAM MEZINÁRODNÍ TERITORIÁLNÍ STUDIA
Změny v certifikátových programech pro akademický rok 2017/18

V rámci studijního programu *Mezinárodní teritoriální studia* nejsou realizovány žádné certifikátové programy.

Pro akademický rok 2017/18 Rada nenavrhuje žádný nový certifikátový program.

PŘÍLOHA Č. 15: NÁVRHY TÉMAT KVALIFIKAČNÍCH PRACÍ PRO AKADEMICKÝ ROK 2017/18

STUDIJNÍ PROGRAM MEZINÁRODNÍ TERITORIÁLNÍ STUDIA Návrhy témat kvalifikačních prací pro akademický rok 2017/18

Předpokládá se, že v letním semestru 2016/17 si téma bakalářské práce pro akademický rok 2017/18 bude volit:

- 28 studentů bakalářského oboru *Blízkovýchodní studia*
- a téma diplomové práce
- 19 studentů navazujícího magisterského oboru *Blízkovýchodní studia*.

Termín odevzdání podkladů pro zadání tématu je stanoven na 15. 5. 2017

Seznam vypsaných témat bude zveřejněn je zveřejněn před koncem roku 2015 na:

<http://ff.zcu.cz/kbs/study/bachelor/> (BP)

<http://ff.zcu.cz/kbs/study/follow-up/> (DP)

Vedle vypsaných témat je samozřejmě možné po dohodě přijmout jiné téma než vypsané.

BAKALÁŘSKÝ OBOR BLÍZKOVÝCHODNÍ STUDIA Návrhy témat bakalářských prací

Bohové války v mezopotamských pramenech
Mezopotamský bůh Enki/Ea
Tiglatpileasar I.
Nippurská božstva
H. C. Rawlinson
A. H. Layard
Křesťanství v Sýrii - význam měst Maalúla a Sajdnája
Šukrí al-Qúwatlí a jeho význam v moderních syrských dějinách
Al-Džazíra TV a její role v syrském konfliktu od roku 2011
Role medií v současných konfliktech na BV
Vývoj syrsko-Tureckých vztahu od roku 2000 do současnosti
Natan Šaranský a ruská imigrace v Izraeli
Židé v díle Karla Havlíčka Borovského, polemiky, kritika i porozumění
Antisemitismus v normalizační literatuře a médiích v Československu 70. a 80. let 20. století
Pokusy o ožívání hilsneriády na extrémistické scéně
Křesťansko-židovský dialog a ekumena v díle Tomáše Halíka
Konstantinopolský biskup a pravoslavný patriarcha „Zelený“ Bartoloměj I.
Izraelský malíř Mordechai Ardon (1896-1992)
Filmová tvorba Assi Dayana (Asaf Asi Dajan 1945-2014)
Vliv Maxe Broda na šíření československé kultury v Izraeli
Viktor Fischl – Avigdor Dagan (1912-2006)
Naomi Šemer, dějiny nejslavnější písně
Rodinné právo ve vybrané muslimské zemi – Maroko, Alžírsko, Libye, Jemen atd.

Historie, pozice, učení a vliv vybrané rodiny – např. rodina as-Sadr, al-Hakím, aš-Širází, al-Mudarrisí, al-Idrísí, as-Sanúsí atd.
Život, dílo a vliv soudobého liberálního intelektuála – např. Muhammad Arkoun, Muhammad Tálbí, Hassan Hanáfí, Fathi Osman, Fátima Mernissi atd.
Historie a současná situace vybrané minority (náboženské i etnické) – např. křesťanské minority v Sýrii, Jordánsku, Egyptě, židovská minorita v Íránu, Kurdové v Iráku, Turecku, Íránu atd.
Rostoucí turismus občanů Izraele do muslimských zemí – CS Maroko
Fenomén mučednictví v Íránu (spojeno se studentským pobytem v Qomu)
Jakékoliv další téma v rámci moderního islámu nebo moderních dějin regionu dle domluvy
Kibuc Bejt Lochamej ha-Gitaot a jeho úloha v izraelské kultuře paměti
Kibuc Jad Mordechaj
Nové pohledy na Haskalu – židovské osvícenství ve světle postmoderní kritiky
Evakuace osad v pásmu Gazy a její dopad na izraelskou společnost
Post-sionismus a jeho kritici
Tel Aviv
Lifta
Lehava - případová studie krajně-pravicového hnutí v Izraeli
Rawábí - Palestinský Tel Aviv?
Krav Maga - židovské bojové umění s československými kořeny
Mapam - úloha izraelských komunistů v politickém životě židovského státu
Gutejská epizoda v dějinách třetího tisíciletí př.n.l.
Sumerský vladař Gudea
Panovníci třetí dynastie urské
Starobabylonské písemnictví, jeho charakteristika a typologie
Vztahy mezi Babylonem a ostatními zeměmi za vlády I. dynastie z Babylonu
Presentace mesopotamského kulturního dědictví v moderních musejních sbírkách
Islámské reformní hnutí v současné Etiopii
Vliv kolonialismu na rozpad Somálska
Hegemonní postavení Etiopie v Rohu Afriky
Súfismus v subsaharské Africe

NAVAZUJÍCÍ MAGISTERSKÝ OBOR BLÍZKOVÝCHODNÍ STUDIA Návrhy témat diplomových prací

Jeruzalémský patriarchát, moderní výzvy
Izraelsko – ruská vojenská spolupráce v oblasti Blízkého východu
Nový antisemitismus v českých médiích po roce 1989
Vznik a působení sekty „Byzantský katolický patriarchát“
„Třetí generace“ - Jak se v Izraeli vyrovnávají vnuci a pravnuci přeživších s traumatem šoa
Klášter svaté Kateřiny na Sinaji
Československá emigrace do Izraele po roce 1968
Osobnost Reginy Jonas a její halachická argumentace pro smichu žen (1902-1944)
Arnošt Lustig - sebereflexe židovství v jeho literárním díle
Méně známý Ota Pavel, spisovatelův osud poznamenaný dobou normalizace
Ofra Haza (1957-2000)

Interpretace postavení muslimské ženy v česky psaných monografiích po 90. letech minulého století
 Irák po pádu Saddama Hussajna, ekonomika a demokratizace
 Vývoj orientalistiky v Českém odborném prostředí po 90. letech minulého století
 Interpretace díla Ibn Síny v arabsky psaných historiografických pracích (nutná dobrá znalost arabštiny)
 Současná migrační krize a její důsledky pro země Blízkého východu
 Asýrie za vlády Tukultī-Ninurty I.
 Obraz podsvětí v mezopotamských pramenech
 Asyrská přítomnost v Syropalestině
 Mezopotamská hemerologie
 Učenci u asyrského královského dvora
 Asyrsko-elamské vztahy v 1. tisíciletí př. n. l.
 Aššurské chrámy
 Dílo a vliv vybraných islámských vzdělavců – především šía islám – Mullá Sadrá, šajch Kulajní, šajch Túsí, šajch Sadúq apod. (spojeno se studentským pobytem v Qomu)
 Ženy v islamistických hnutích
 Fenomén TV stanic al-Džazíra, al-Arabíja, Press TV
 Problematika svobodné žurnalistiky v rámci regionu
 Fenomén zahraničních pracovníků v rámci GCC
 Qatar a jeho vývoj do role významné země GCC
 Omán jako mediátor zahraničně-politických vztahů zemí Zálivu
 Saudsko-iránské vztahy – vývoj
 Vliv Ruska / Číny na region MENA
 Jakékoliv další téma spojené s terénním výzkumem (pobyt v Qomu i jinde) nebo s výzkumem médií
 Arabský kybervigilantismus – případ Syrské elektronické armády
 „Ha-am doreš cedek chevratí!“ - Příčiny a důsledky sociálního protestu v Izraeli v roce 2011.
 Kultura urucká a její expanze v počátcích mezopotamské státnosti
 Sumerské vojenství třetího tisíciletí př. n. l.
 Význam Mari v politice starověkého Blízkého východu
 Postavení obchodníků v sociální a ekonomické struktuře starověké Mesopotamie
 Mesopotamský panovník a jeho funkce
 Islámské reformní hnutí v současné Etiopii
 Vliv kolonialismu na rozpad Somálska
 Hegemonní postavení Etiopie v Rohu Afriky
 Súfismus v subsaharské Africe