



FAKULTA FILOZOFICKÁ  
ZÁPADOČESKÉ  
UNIVERZITY  
V PLZNI

# **Aktualizace dlouhodobého záměru Fakulty filozofické Západočeské univerzity v Plzni pro rok 2011**

*Předkládá:*

doc. PhDr. Pavel Vařeka, Ph.D.  
děkan

Plzeň, 23. 5. 2011

**1. Preambule**

Aktualizace Dlouhodobého záměru Fakulty filozofické Západočeské univerzity v Plzni vychází ze strategických dokumentů fakulty, zejména z Dlouhodobého záměru Fakulty filozofické pro léta 2011 - 2015, který byl projednán s vedením Západočeské univerzity 15. 6. 2011 a je v souladu s příslušnými strategickými dokumenty Západočeské univerzity.

## **2. Obecná východiska a proměny kontextu vysokého školství**

Stěží nalezneme v dějinách českého vysokého školství tolik proměn uskutečňujících se v tak krátkém období, jejichž svědky jsme v posledních letech a současnosti. Jen nesnadno lze proto nahlížet budoucnost *Facultatis philosophicae plzeňské Universitatis scholarorum* v rychle se proměňujícím rámci požadavků, které určují předpoklady pěstování studijních programů a oborů (akreditace), počty přijímaných studentů a pravidla financování. Základní tendence od kvantitativních ukazatelů ke kvalitě je však zřetelná. Fakulta se proto již v loňském roce vydala cestou snižování počtu studentů, kdy přistoupila na návrh vedení ZČU určujících směrná čísla na období 2010 – 2015 (akceptovali jsme nejvýraznější úbytek počtu studentů ze všech fakult). Stejně tak přenášíme dovnitř instituce silný tlak na zvyšování výkonu ve vědě a výzkumu, důraz na mezinárodní kontext a reakcí na omezené veřejné finance je intenzivní hledání jiných zdrojů, zejména v oblasti grantové činnosti a aplikovaného výzkumu.

## **3. Organizační struktura FF ZČU**

Vedení fakulty vstupovalo do roku 2011 v tomto složení: *děkan* (Doc. PhDr. Pavel Vařeka, Ph.D.), *proděkanka pro strategii a rozvoj a statutární zástupce děkana* (PhDr. Ludmila Dostálová, Ph.D.), *proděkan pro vědu a výzkum* (Prof. RNDr. Ivo Budil, Ph.D., DSc.), *proděkan pro vnější vztahy a studium* (PhDr. David Šanc, Ph.D.), *proděkan pro studijní záležitosti vybraných oborů* (PhDr. Ivan Koutecký, CSc.) a *tajemník* fakulty (Mgr. Lukáš Lenk). V tomto roce rezignuje z funkce proděkana I. Koutecký (k 31. 8. 2011) a jeho agendu převezme proděkanka L. Dostálová. Vedení fakulty se schází na pravidelných schůzích dvakrát měsíčně. Velmi se osvědčuje praxe zavedená již na začátku funkčního období úřadujícího děkana, kdy je na zasedání vedení zván předseda senátu nebo jím delegovaný zástupce.

Na *sekretariátu děkana* došlo k 1.4. k personální změně, kdy asistentku děkana Bc. M. Pelnářovou nahradila N. Schinabková, která dříve pracovala na studijním oddělení (důvodem byla nutnost úsporným opatření na děkanátě; studijní agenda N. Schinabkové byla rozdělena mezi ostatní pracovnice oddělení). *Děkanát* dále sestává z *oddělení vědy s edičním referátem* (V. Jandová), *projektového oddělení* (M. Šusová, M. Kasalová) a *studijního oddělení s akreditačním referátem* (P. Ludwigová – vedoucí, D. Görnerová, I. Kohoutová, L. Valešová). Počítačovou

podporu a další informační služby fakultě zajišťuje *IT technik* (V. Křepel). Nově byla k 1. 3. 2011 v rámci resortu vnějších vztahů zřízena pozice *PR manažera* (Mgr. D. Behenský), který, v součinnosti s tiskovým odborem ZČU, zajišťuje komunikaci s médii.

Kromě *kolegia děkana*, které se schází na pravidelných zasedáních jednou měsíčně (tvoří je členové vedení, tajemník, vedoucí kateder a předseda akademického senátu), jsou poradními orgány děkana odborné komise jmenované děkanem: *grantová komise* posuzuje projekty FF podané do studentské grantové soutěže a jejich výsledky (IGS ZČU), *ediční komise* projednává ediční plán FF a dohlíží na jeho plnění a *akreditační komise* schvaluje změny ve studijních plánech, nové předměty a inovace stávajících kursů.

Součástí fakulty bylo k 1. 1. 2010 **osm kateder**: *katedra anglického jazyka a literatury* (vedoucí PhDr. Ivona Šanderová, Ph.D.), *katedra archeologie* (vedoucí Doc. PhDr. Martin Gojda, CSc.), *katedra antropologických a historických věd* (vedoucí Prof. RNDr. Ivo Budil, Ph.D., DSc.), *katedra filozofie* (vedoucí Doc. PhDr. Nikolaj Demjančuk, CSc.), *katedra germanistiky a slavistiky* (vedoucí PhDr. Vladimír Franta, Ph.D., odvolán v únoru 2011, vedením pověřen PhDr. Ivan Koutecký, CSc.), *katedra politologie a mezinárodních vztahů* (vedoucí PhDr. David Šanc, Ph.D.), *katedra románských jazyků* (vedoucí Doc. PhDr. Marie Fenclová, Ph.D.) a *katedra sociologie* (vedoucí PhDr. František Kalvas, Ph.D.). Nově byla k 1. 4. zřízena *katedra blízkovýchodních studií* (vedoucím je Doc. PhDr. Petr Charvát, CSc.). Jednalo se o obnovení katedry existující v počátcích fakulty, která byla v roce 2005 začleněna do katedry antropologických a historických věd jako Centrum blízkovýchodních studií (důvodem bylo problémy ekonomické povahy). Plánem vedení v tomto roce je dále rozdělení katedry antropologických a historických věd, které povede ke vzniku *katedry antropologie* a *katedry českých a obecných dějin* s účinností od 1. 1. 2012. Tyto změny přispějí ke zpřehlednění struktury fakulty, která bude sestávat z deseti oborově jasně vyhraněných kateder, k větší efektivitě systému řízení a současně k rozvoji předmětných oborů, jejichž étos podpoří existence samostatných pracovišť.

Samosprávným zastupitelským orgánem fakulty je patnáctičlenný **Akademický senát** složený z deseti zástupců akademických pracovníků a pěti zástupců studentů (tab. 3), jehož funkční období začalo 1. 1. 2011. **Vědecká rada FF** má 29 členů (tab. 2). Nově byl členem vědecké rady jmenován Doc. RNDr. M. Holeček, CSc., který nahradil Doc. PhDr. M. Kreidla, Ph.D. (resignoval v roce 2010).

Dalším samosprávným orgánem fakulty je **disciplinární komise** fakulty tvořená deseti členy, která zahajuje disciplinární řízení se studenty, jenž porušili studijní a zkušební řád nebo jiné normy akademického společenství na žádost děkana.

<b>Děkan</b>	Doc. PhDr. Pavel Vařeka, Ph.D.
<b>Proděkanka pro strategii a rozvoj a statutární zástupce děkana</b>	PhDr. Ludmila Dostálová, Ph.D.
<b>Proděkan pro vědu</b>	Prof. RNDr. Ivo Budil, Ph.D., DSc

<b>Proděkan pro vnější vztahy, studijní záležitosti vybraných oborů a mobility</b>	PhDr. David Šanc, Ph.D.
<b>Proděkan pro studijní záležitosti</b>	PhDr. Ivan Koutecký, CSc.
<b>Tajemník</b>	Mgr. Lukáš Lenk
<b>Sekretariát</b>	Marcela Pelnářová
<b>Oddělení vědy</b>	Mgr. Ladislava Jandová Markéta Bouzková, DiS
<b>Studijní oddělení</b>	Pavla Ludwigová (vedoucí) Diana Görnerová Ilona Kohoutová Naděžda Schinabková Lucie Valešová
<b>IT technik</b>	Bc. Václav Křepel

**Tab. 1.** Vedení a děkanát Fakulty filozofické (k 1.1. 2011).

<b>Interní členové</b>	
	<p>Prof. RNDr. Ivo Budil, Ph.D., DSc.          Doc. PhDr. Ladislav Cabada, Ph.D.          Doc. PhDr. Šárka Cabadová Waisová, Ph.D.          Doc. PhDr. Nikolaj Demjančuk, CSc.          Doc. PhDr. Marie Fenclová, CSc.          Doc. RNDr. Jiří Fiala, CSc.          Doc. PhDr. Martin Gojda, CSc.          Doc. RNDr. Miroslav Holeček, CSc.          Doc. PhDr. Petr Charvát, DrSc.          Prof. PhDr. Hynek Jeřábek, CSc.          Doc. PhDr. Svatava Machová, CSc.          Prof. PhDr. Evžen Neustupný, CSc.          Prof. PhDr. Aleš Skřivan, CSc.          Doc. Mgr. Vladimír Sládek, Ph.D.          Prof. MUDr. et RNDr. Jaroslav Slípka, DrSc.          Doc. PhDr. Pavel Vařeka, Ph.D.          Prof. PhDr. Viktor Viktora, CSc</p>
<b>Externí členové</b>	
	<p>Doc. Dalibor Antalík, Dr.          Prof. ThDr. Milan Balabán          Doc. Pavel Hošek, Th.D.          Prof. PhDr. Josef Kandert, CSc.          Prof. PhDr. Jiří Kraus, DrSc.          Prof. PhDr. Milena Lenderová, CSc.          Prof. Mgr. Jiří Macháček, Ph.D.          Doc. PhDr. Václav Matoušek, CSc.          Prof. PhDr. Miroslav Novák, Ph.D.          Doc. PhDr. Blanka Říchová, CSc.          Doc. PhDr. Lubomír Tyllner, CSc.          Prof. PhDr. Petr Vorel, CSc.</p>

**Tab. 2.** Vědecká rada Fakulty filozofické (k 1.1. 2011).

<b>Předseda</b>	PhDr. Přemysl Rosůlek, Ph.D.
<b>Místopředsedkyně</b>	Mgr. Ema Hrešanová, Ph.D.
<b>Tajemník</b>	Ján Ostrolucký
<b>Učitelská komora</b>	Doc. PhDr. Marie Fenclová, Ph.D. Mgr. Patrik Galeta Mgr. Tomáš Hirt, Ph.D. Mgr. Karel Hrdlička Mgr. Ema Hrešanová, Ph.D.

	PhDr. Petr Křišťuf, Ph.D. PhDr. Přemysl Rosůlek, Ph.D. PhDr. Ladislav Šmejda, Ph.D. PhDr. Jan Váně, Ph.D. PhDr. Tereza Zíková, Ph.D.
<b>Studentská komora</b>	Mgr. Vladimír Naxera Adam Jelínek Ján Ostrolucký Bc. Lucie Frčková Petr Cupal

**Tab. 3:** Akademický senát Fakulty filozofické (k 1.1. 2011).

#### 4. Vědecké a výzkumné aktivity

Výsledky **hodnocení VaV** v roce 2010 ukazují, že fakulta dosáhla výchozího stavu dlouhodobého záměru, kdy na fakultě neexistují katedry bez nulového výkonu měřeného v systému RIV, přesto rozdíly ve výkonu mezi jednotlivými katedrami zůstávají vysoké (1.164 bodů KAR vs. 20 bodů KRO; srov. tab. 4). Rozloží-li se však body a počty výstupů do jednotlivých let za hodnocené období 2006 - 2010, ukazuje se možnost postupného vyrovnávání produkce většiny kateder (graf 1). Zvláště pozitivní je v tomto smyslu vývoj za poslední rok a předběžné odhady z údajů předaných do RIV naznačují, že se tyto rozdíly budou i nadále stírat. Údaje odeslané do RIV za rok 2010 (tab. 5) ukazují, že meziročně poklesl počet záznamů FF, stoupla však jejich bodová hodnota, takže fakulta může opět počítat s meziročním nárůstem, třebaže již nelze očekávat zdvojnásobení bodového objemu, jako tomu bylo v předchozích dvou letech. Alarmující je nicméně skutečnost, že ačkoliv každá katedra již má výkon měřitelný v RIV bodech, neplatí tato skutečnost na úrovni zaměstnanců.

Na základě těchto dat lze konstatovat, že současný stav (výsledky za rok 2009 a 2010) je charakterizován **průměrným výkonem 20 RIV-bodů** na zaměstnance. Pro rok 2011 si stanovujeme jako cíl dosáhnout v průměru **30 bodů** na zaměstnance a **10 bodů** na doktoranda.

Důraz na mezinárodní kontext bude v tomto roce zohledněn v rostoucím počtu publikací akademických pracovníků fakulty v zahraničí a ve vytvoření **výzkumných týmů se zahraničními partnery**. Kromě důrazu na domácí granty zahájí několik týmů práci na přípravě mezinárodních výzkumných projektů se zahraničními institucemi. Samostatná pozornost bude věnována rozvoji **interdisciplinárních výzkumných projektů** s důrazem na spolupráci v rámci ZČU, zejména s NTC. V roce 2011 bude také posílen **aplikovaný výzkum**, do kterého se zapojí zejm. katedry antropologie, archeologie, politologie a sociologie.

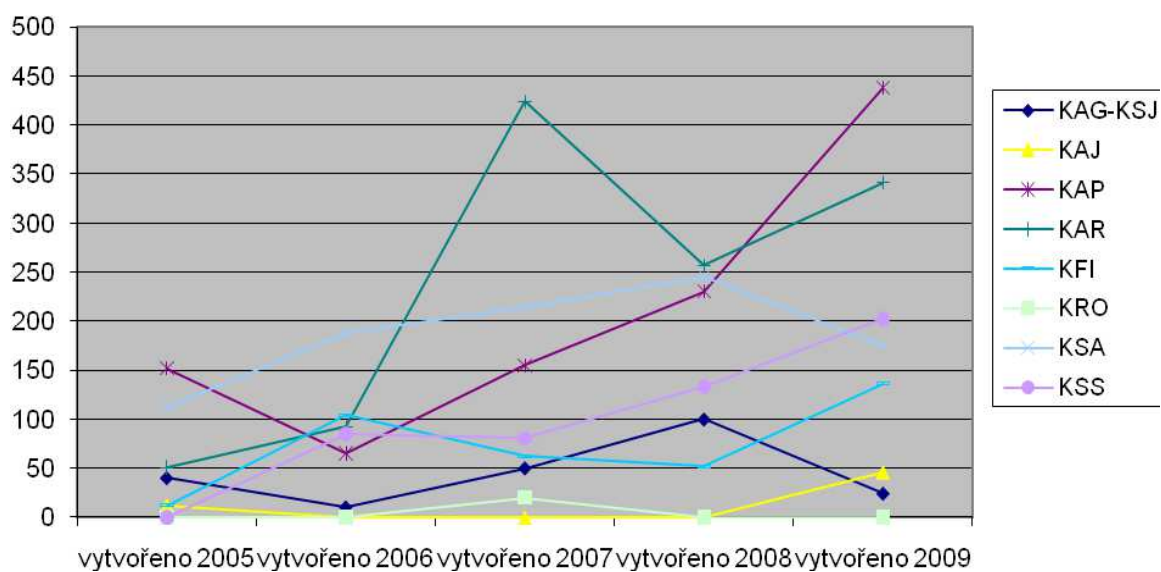
Nejvýznamnější metodou dosažení zvýšení výkonnosti ve vědě a výzkumu, zejm. intenzivního zapojení všech akademických pracovníků do těchto aktivit, je zavedení **kariérního řádu** (viz níže). Dále budou stanovena pravidla určující využívání **badatelského volna** („sabbatical“), v souladu s vysokoškolským zákonem. V letošním roce se projeví nově zavedené

pravidlo v rámci doktorských studijních programů, které striktně stanoví **publikační povinnost doktorandů** (min. 30 RIVbodů během studia). **Celkové hodnocení** všech pracovišť a akademických pracovníků fakulty probíhající v prvním pololetí 2011 mapuje skutečný potenciál i slabiny kateder a poskytuje podklady pro stanovení individuální strategie rozvoje vědy a výzkumu pracovištím i jednotlivcům (dokončení červen 2011). Nově bude ustavena **celofakultní pracovní skupina** pro výzkum společnosti moderní doby a současnosti, která iniciuje a připraví institucionální projekty. Stejně tak nová **fakultní komise pro rozvoj interdisciplinárních projektů** zajistí rozvoj takto orientovaného výzkumu.

	Počet záznamů	Počet bodů	Průměrná hodnota záznamu	Fyz. zaměstn.	Přep. Zaměstn.	Záznamů na fyz.zam.	Záznamů na přep.zam.	Bodů na fyz. zam.	Bodů na přep.zam.
<b>KAG-KSJ</b>	12	224,122	18,677	9	8,25	1,333	1,455	24,902	27,166
<b>KAJ</b>	13	57,814	4,447	12	10,71	1,083	1,214	4,818	5,398
<b>KAP</b>	131	1 039,555	7,936	15	12,38	8,733	10,582	69,304	83,971
<b>KAR</b>	102	1 164,451	11,416	21	20,313	4,857	5,021	55,450	57,325
<b>KFI</b>	24	366,098	15,254	31	26,6	0,774	0,902	11,810	13,763
<b>KRO</b>	2	20,000	10,000	5	4,06	0,400	0,493	4,000	4,926
<b>KSA</b>	63	934,295	14,830	27	22,75	2,333	2,769	34,604	41,068
<b>KSS</b>	51	499,859	9,801	13	8,63	3,923	5,910	38,451	57,921
<b>FF</b>	<b>398</b>	<b>4306,194</b>	<b>10,820</b>	<b>133</b>	<b>113,693</b>	<b>2,992</b>	<b>3,501</b>	<b>32,377</b>	<b>37,876</b>

**Tab. 4.** Hodnocení VaV 2010 (bodované záznamy v RIV za období 2005 - 2009).

### Počet bodů



Graf 1. Produkce RIV bodů v letech 2005 – 2009 v rámci kateder.

		B	C	J	R	N – mapy	Celkem	Rozdíl 2010/11	Odhad bodů	Rozdíl 2010/11	Bodů na fyz.zam.		Bodů na přep.zam.	
KAG	2009		11	1			12		37		9	<b>6,22</b>	8,25	<b>6,79</b>
	2010		13	2			15	3	56	19				
KAJ	2009		12	2			14		54		12	<b>8,50</b>	10,71	<b>9,52</b>
	2010	1	1	4			6	-8	102	48				
KAP	2009	8	13	10			31		496		15	<b>21,73</b>	12,38	<b>26,33</b>
	2010	5	3	8			16	-15	326	-170				
KAR	2009	4	9	24			37		538		21	<b>37,62</b>	20,313	<b>38,89</b>
	2010	7		10	1	8	26	-11	790	252				
KFI	2009	2	5	4	4		15		310		31	<b>18,19</b>	26,6	<b>21,20</b>
	2010	7	7	18			32	17	564	254				
KRO	2009		3				3		6		5	<b>11,00</b>	4,06	<b>13,55</b>
	2010	1		1			2	-1	55	49				
KSA	2009	4	11	20	2		37		562		27	<b>25,78</b>	22,75	<b>30,59</b>
	2010	8	3	22	1		34	-3	696	134				
KSS	2009	5	2	10			17		354		13	<b>15,69</b>	8,63	<b>23,64</b>
	2010	2	2	8			12	-5	204	-150				
FF	2009	23	66	71	6	0	166		2357		133	<b>21,00</b>	113,693	<b>24,57</b>
	2010	31	29	73	2	8	143	-23	2793	436				

Tab. 5. Produkce RIV bodů v letech 2009 a 2010 (komparace).

## 5. VZDĚLÁVÁNÍ

Fakulta filozofická zajišťuje vzdělávání na bakalářském a magisterském stupni ve studijních programech antropologie, filologie (jen na bakalářském stupni), filozofie (jen na magisterském stupni), humanistika, politologie, sociologie, teritoriální studia a učitelství pro střední školy (základy společenských věd). Doktorské studijní obory zahrnují historické vědy (archeologie, etnologie), humanistiku (dějiny a filozofie vědy a techniky), politologii a mezinárodní vztahy. Habilitační řízení je možné realizovat v oboru dějiny a filozofie vědy a techniky. Více než 20 % studentů studuje v kombinované formě a poměr bakalářských a magisterských studentů činí ¾ : ¼.

Z hlediska akreditací vidíme největší riziko v oboru **Cizí jazyky pro komerční praxi** – kombinace angličtina a němčina, u kterých byl při reakreditaci na začátku roku 2011 stanoven požadavek habilitovaného pracovníka do konce roku 2012. Reakreditační potenciál oborů **Politologie, Mezinárodní vztahy** a **Sociologie** byl oslaben odchodem habilitovaných pracovníků nebo snížením jejich úvazku v roce 2010 a 2011. Situace je řešena jednak přípravou habilitačních řízení vlastních pracovníků, jednak získáním akademiků z vnějšího prostředí (o situaci v těchto oborech byla písemně informována Akreditační komise ČR). Nově byla v tomto roce získána akreditace oboru **Učitelství pro střední školy – francouzština**, což považujeme za naplnění strategie fakulty pěstovat učitelství pro střední školy (srov. DZ FF), podobně jak je tomu na jiných filozofických fakultách v ČR. V této souvislosti proběhla již jednání s rektorkou ZČU, na jejichž základě byla přislíbena podpora navýšení směrného čísla magisterských studentů, abychom mohli pěstovat tento nový obor zajišťující výchovu středoškolských učitelů a současně byla vznesena žádost o finanční podporu prostřednictvím rozvojového projektu, jenž zajistí spuštění tohoto oboru již v zimním semestru 2011. Požadavek navýšení směrného čísla pro magisterské studium souvisí také s nutností udržet, v souladu s Dlouhodobým záměrem, kombinované studium, o něž právě na tomto stupni roste zájem.

V souladu s Dlouhodobým záměrem ZČU je také nezbytné zajistit absolvování nejméně jednoho kurzu v cizím jazyce v magisterských oborech (akreditace takových povinných kurzů na podzim 2011).

V tomto roce bude připravena reakreditace oboru **Blízkovýchodní studia** (bakalářský a magisterský stupeň), **Archeologie** (bakalářský obor) a bude zahájena příprava **Učitelství pro střední školy – dějepis**. Již byla podána reakreditace ve věci habilitačního řízení oboru **Teorie a dějiny vědy a techniky**.

Důležitým úkolem pro letošní rok je také **vytvoření pravidel stanovujících směrná čísla pro studijní obory**, která budou vycházet ze zásady rovného rozdělení směrných čísel pro



fakultu jednotlivým oborům, ovšem se zohledněním zájmu o obory na bakalářském stupni (25 %) a kvalitativních ukazatelů u postgraduálních oborů (VKM – 25 % u magisterských, 50% u doktorských). Taková jasná pravidla, společně s pravidly financování VŠ a rozpočtování dotace na ZČU, umožní katedrám plánovat s výhledem na dalších pět let.

Mimořádný význam pro další strategii fakulty má **monitorování uplatnění absolventů**. Využíváme jednak klub absolventů ZČU, formujeme obdobný klub na úrovni fakulty i kateder. Fakulta již zapojila katedru sociologie do přípravy výzkumného projektu v rámci IGS ZČU, který poskytne detailní data pro posouzení a řešení problému nezaměstnanosti části absolventů.

V letošním roce bylo také přijato opatření, které prostřednictvím změny studijních plánů zajistí povinnost **zahraničních stáží** u všech doktorandů. Zároveň bylo zajištěno vytvoření bloků kursů vyučovaných v angličtině, francouzštině, němčině nebo ruštině, jejichž struktura a kreditové ohodnocení bude kompatibilní se studijními plány většiny evropských zemí. Toto opatření, společně se studijními elektronickými oporami, vychází vstříc posílení počtu zahraničních studentů na fakultě.

Kód programu	Název programu/oboru	Typ programu	Forma	Délka
<b>B1512</b>	<b>Antropologie</b>	Bakalářské studium	PS, KS	3, 3
	Sociální a kulturní antropologie	Bakalářské studium	PS, KS	3, 3
<b>B6107</b>	<b>Humanitní studia</b>	Bakalářské studium	PS, KS	3, 3
	Humanistika	Bakalářské studium	PS, KS	3, 3
<b>B6701</b>	<b>Politologie</b>	Bakalářské studium	PS, KS	3, 3
	Politologie	Bakalářské studium	PS, KS	3, 3
<b>B6702</b>	<b>Mezinárodní teritoriální studia</b>	Bakalářské studium	PS	3
	Blízkovýchodní studia	Bakalářské studium	PS	3
	Mezinárodní vztahy a východoevropská studia	Bakalářské studium	PS	3
	Mezinárodní vztahy – britská a americká studia	Bakalářské studium	PS	3
<b>B6703</b>	<b>Sociologie</b>	Bakalářské studium	PS, KS	3, 3
	Sociologie	Bakalářské studium	PS, KS	3, 3
<b>B7105</b>	<b>Historické vědy</b>	Bakalářské studium	PS	3
	Archeologie	Bakalářské studium	PS	3
	České dějiny	Bakalářské studium	PS	3
	Obecné dějiny	Bakalářské studium	PS	3
<b>B7310</b>	<b>Filologie</b>	Bakalářské studium	PS	3
	Cizí jazyky pro komerční praxi - angličtina - francouzština	Bakalářské studium	PS	3
	Cizí jazyky pro komerční praxi - angličtina - ruština	Bakalářské studium	PS	3
	Cizí jazyky pro komerční praxi - angličtina - němčina	Bakalářské studium	PS	3
<b>N1512</b>	<b>Antropologie</b>	Navazující magisterské studium	PS	2
	Antropologie populací minulosti	Navazující magisterské studium	PS	2

	Sociální a kulturní antropologie	Navazující magisterské studium	PS	2
<b>N6101</b>	<b>Filozofie</b>	Navazující magisterské studium	PS	2
	Analytická filozofie a filozofie vědy	Navazující magisterské studium	PS	2
<b>N6107</b>	<b>Humanitní studia</b>	Navazující magisterské studium	PS	2
	Evropská kulturní studia	Navazující magisterské studium	PS, KS	2, 2
	Teorie a filozofie komunikace	Navazující magisterské studium	PS	2
<b>N6701</b>	<b>Politologie</b>	Navazující magisterské studium	PS	2
	Politologie	Navazující magisterské studium	PS	2
	Mezinárodní vztahy	Navazující magisterské studium	PS	2
<b>N6702</b>	<b>Mezinárodní teritoriální studia</b>	Navazující magisterské studium	PS	2
	Kulturní antropologie Předního východu	Navazující magisterské studium	PS	2
<b>N6703</b>	<b>Sociologie</b>	Navazující magisterské studium	PS	2
	Sociologie	Navazující magisterské studium	PS	2
<b>N7105</b>	<b>Historické vědy</b>	Navazující magisterské studium	PS	2
	Archeologie	Navazující magisterské studium	PS	2
	Moderní dějiny	Navazující magisterské studium	PS	2
<b>N7504</b>	<b>Učitelství pro střední školy</b>			
	Učitelství základů společenských věd pro střední školy (dvouoborové)	Navazující magisterské studium	PS	2
<b>P6107</b>	<b>Humanities Studies</b>	Doktorské studium	PS, KS	3, 3
	Theory and History of Science and Technology	Doktorské studium	PS, KS	3, 3
<b>P6107</b>	<b>Humanitní studia</b>	Doktorské studium	PS, KS	3, 3
	Teorie a dějiny vědy a techniky	Doktorské studium	PS, KS	3, 3
<b>P6701</b>	<b>Politologie</b>	Doktorské studium	PS, KS	3, 3
	Politologie	Doktorské studium	PS, KS	3, 3
	Evropská studia	Doktorské studium	PS, KS	3, 3
<b>P6701</b>	<b>Political Science</b>	Doktorské studium	PS, KS	3, 3
	Political Science	Doktorské studium	PS, KS	3, 3
<b>P7105</b>	<b>Historické vědy</b>	Doktorské studium	PS, KS	3, 3
	Archeologie	Doktorské studium	PS, KS	3, 3
	Etnologie	Doktorské studium	PS, KS	3, 3

Tab. 6. Obory pěstované na Fakultě filozofické v akademickém roce 2010/2011.

Název programu	Typ programu	Forma studia	St.doba	Název oboru	Rigorózní zk.	Platnost akreditace
Antropologie	B	P, K	3	Sociální a kulturní antropologie		1.11.2017
Filologie	B	P	3	Cizí jazyky pro komerční praxi		1.11.2015
Historické vědy	B	P	3	Archeologie		8.3.2012
Historické vědy	B	P	3	České dějiny		31.5.2017
Historické vědy	B	P	3	Obecné dějiny		31.5.2017
Humanitní studia	B	P, K	3	Humanistika (prodloužení o 4 roky, dosud není doručeno rozhodnutí)		24.10.2011
Mezinárodní teritoriální studia	B	P	3	Blízkovýchodní studia		21.5.2013
Mezinárodní teritoriální studia	B	P	3	Mezinárodní vztahy a východoevropská studia		1.6.2014
Mezinárodní teritoriální studia	B	P	3	Mezinárodní vztahy - britská a americká studia		30.4.2012
Politologie	B	P, K	3	Politologie		31.12.2017

Sociologie	B	P, K	3	Sociologie		1.6.2014
Antropologie	N	P	2	Antropologie populací minulosti		1.8.2013
Antropologie	N	P	2	Sociální a kulturní antropologie	ANO	21.3.2013
Filozofie	N	P	2	Analytická filozofie a filozofie vědy		1.3.2017
Historické vědy	N	P	2	Archeologie	ANO	21.3.2013
Historické vědy	N	P	2	Moderní dějiny		31.5.2015
Humanitní studia	N	P, K	2	Evropská kulturní studia	ANO	5.5.2015
Humanitní studia	N	P	2	Teorie a filozofie komunikace	ANO	21.3.2013
Mezinárodní teritoriální studia	N	P	2	Kulturní antropologie Předního východu		21.3.2013
Politologie	N	P	2	Politologie	ANO	1.6.2014
Politologie	N	P	2	Mezinárodní vztahy	ANO	1.3.2016
Učitelství pro střední školy	N	P	2	Učitelství základů společenských věd pro střední školy (jednooborové)		31.10.2013
Sociologie	N	P	2	Sociologie		31.7.2013
Učitelství pro střední školy	N	P	2	Učitelství francouzštiny pro střední školy		31.12.2013
Humanitní studia	P	P, K	3	Teorie a dějiny vědy a techniky		30.10.2015
Humanities Studies	P	P, K	3	Theory and History of Science and Technology		30.10.2015
Historické vědy	P	P, K	3	Archeologie		1.3.2018
Historické vědy	P	P, K	3	Etnologie		31.12.2016
Politologie	P	P, K	3	Politologie		1.3.2013
Political Science	P	P, K	3	Political Science		1.3.2013
Politologie	P	P, K	3	Evropská studia		30.4.2013
Political Science	P	P.K	3	European Studies		30.4.2013

**Tab. 7.** Přehled platných akreditací studijních oborů.

## 6. VNĚJŠÍ A ZAHRANIČNÍ VZTAHY

Fakulta i jednotlivá pracoviště musí posílit svůj pozitivní obraz v médiích. K tomuto účelu byla v tomto roce zřízena pozice **PR manažera** (Mgr. D. Behenský), který zajišťuje a koordinuje mediální prezentaci fakulty a jednotlivých kateder. Na fakultě platí **striktní pravidlo**, že ve věcech celé fakulty může poskytovat médiím informace jen děkan nebo osoba jím určená a za katedry může obdobně hovořit v daném oborovém rámci jen vedoucí nebo jím zplnomocněný pracovník. Akademičtí pracovníci mohou poskytovat informace o svých výzkumných aktivitách, ovšem žádoucí je koordinace s PR manažerem.

V tomto roce byl ustaven **Klub absolventů FF** připívající k rozšiřování dobrého jména fakulty, který úzce spolupracuje s Klubem absolventů ZČU (odpovědným pracovníkem je Mgr. T. Hirt, Ph.D.).

V tomto roce bude posílena spolupráce s domácími institucemi, zejm. regionálního charakteru (Západočeské muzeum, Památkový ústav Plzeň, Loket) i veřejnou správou (Plzeňský a Karlovarský kraj, Plzeň). Zároveň rozšiřujeme kooperaci se zahraničními partnery (kromě evropských zemí zejm. Přední východ – Sýrie, smlouva podepsána, politická situace je však

komplikovaná; východní Evropa – Čeljabinsk, příprava smlouvy, USA – několik dohod v přípravě).

FF	ERASMUS			ZČU-studenti		ZČU-učitelé		obor/k
				st	měs	uč	týd	
Rok	Uni	Kód	Kontakt					
2010/2013	Universität Wien	A WIEN01	Doc.PhDr.Petr Charvát DrSc.	0	0	3	3	blízkov studia
2009/2013	South-West University "Neofit Rilski"	BG BLAGOEVO2	Ph.Dr.Marek Jakoubek, Ph.D.	3	10	1	1	antropo
2010/2013	Universität Bayreuth	D BAYREUT01	Prof. Dr. Georg SCHUPPENER/Ph.Dr.Marie Smolíková	5	25	1	1	KAG
2009/2013	Katholische Universität Eichstätt-Ingolstadt	D EICHSTA01	Mgr. Ema Hrešanová, Ph.D.	2	12	1	1	humani sociolog
2011/2012	Johann Wolfgang Goethe- Universität Frankfurt am Main	D FRANFU01	PhDr. Jan Záhořík	2	10	2	2	African language
2009/2013	Technische Universität Chemnitz	D CHEMNIT01	PhDr. Marie Smolíková	5	25	0	0	KAG
2010/2012	Universität Leipzig	D LEIPZIG01	Mgr. Ema Hrešanová, Ph.D.	1	6	1	2	sociolog
2009/2013	Uni Regensburg	D REGENSB01	PaedDr. Petr Kučera, Ph.D.	2	10	1	1	KAG
2009/2013	Eberhard Karls University of Tübingen	D TUBINGE01	Prof. RNDr. Ivo Budil, Ph.D., DSc.	5	25	0	0	antropo
2009/2013	Hochschule Zittau/Görlitz	D ZITAU01	PhDr. Marie Smolíková	4	20	1	1	KAG
20010/2013	Universitat Autònoma de Barcelona	E BARCELON02	PhDr. Marek Jakoubek, Ph.D.	2	10	1	1	antropo
2009/2013	Universidad de Granada	E GRANADA01	PhDr. Jana Černá, Ph.D.	2	10	1	1	politolo
2009/2013	Université d'Artois	F ARRAS12	PhDr. Helena Horová, Ph.D.	5	45	3	3	KRO
2009/2012	Université Bordeaux 1	F BORDEAU01	Prof. RNDr. Ivo Budil, Ph.D., DSc.	3	9	1	1	antropo
2011/2013	Université Limoges	F LIMOGES01	PhDr. Helena Horová, Ph.D.	2	9	1	1	KRO
2010/2012	Université Paris 12 - Val de Marne	F PARIS12	PhDr.Helena Horová, Ph.D.	3	15	1	1	KRO
2009/2011	Universite de Perpignan	F PERPIGN01	PhDr.Helena Horová, Ph.D.	4	36	1	1	KRO
2009/2013	University of the Aegean	G ATHINE41	Prof.RNDr. Ivo Budil, Ph.D., DSc.	2	6	1	1	antropo

2009/2011	Panevežio Kolegija	<b>LT PANEVEZ01</b>	Giuseppe Maiello, Ph.D.	3	15	2	2	meziná vztahy
2011/2012	Norwegian University of Science and Technology	<b>N TRONDHEIM01</b>	Prof. RNDr. Ivo Budil, Ph.D., DSc.	1	5	1	1	Human
2010/2013	University of Aveiro	<b>P AVEIRO01</b>	PhDr. Ivona Mišterová, Ph.D.	2	10	1	1	KAJ
2009/2013	University of Lodz	<b>PL LODZ01</b>	Prof. RNDr. Ivo Budil, Ph.D., DSc.	3	9	2	2	antropo
2009/2013	Adam Mickiewicz University of Poznan	<b>PL POZNAN01</b>	Mgr. Ema Hrešanová, Ph.D.	4	36	1	1	sociolog
2008/2013	Nicolaus Copernicus University	<b>PL TORUN01</b>	Prof. RNDr. Ivo Budil, Ph.D., DSc.	3	18	1	1	antropo
2011/2012	Szkola Glowna Gospodarstwa Wiejskiego	<b>PL WARSZAW05</b>	Giuseppe Maiello, Ph.D.	3	15	2	2	politolo (social s
2010/2013	Uniwersytet Kardynala Stefana Wyszyńskiego w Warszawie	<b>PL WARSZAW07</b>	PhDr. Ladislav Šmejda, Ph.D.	2	6	3	3	archeol
2009/2013	University of Wroclaw	<b>PL WROCLAW01</b>	Mgr. Ema Hrešanová, Ph.D.	4	20	1	2	humani sociolog
2011/2013	Universitatea Babes-Bolyai	<b>RO CLUJNAP01</b>	PhDr. Přemysl Rosůlek, Ph.D.	5	30	2	2	politolo meziná vztahy
2008/2013	Högskolan Dalarna	<b>S FALUN01</b>	Prof. RNDr. Ivo Budil, Ph.D., DSc.	5	50	1	1	African
2007/2011	Uppsala University	<b>S UPPSALA01</b>	PhDr. Ladislav Šmejda, Ph.D.	2	12	0	0	archeol
2011/2012	University of Helsinki	<b>SF HELSINK01</b>	Prof. RNDr. Ivo Budil, Ph.D., DSc.	2	20	1	1	humani
2009/2013	Univerza v Ljubljani	<b>SI LJUBLJA01</b>	Prof. RNDr. Ivo Budil, Ph.D., DSc.	2	18	1	1	antropo
2008/2013	University of Primorska	<b>SI KOPER03</b>	PhDr. Marek Jakoubek Ph.D.	3	10	1	2	antropo sociolog
2010/2011	Faculty of Applied Social Studies in Nova Gorica	<b>SI NOVAGO02</b>	Doc. PhDr. Ladislav Cabada, Ph.D.	0	0	0	0	
2009/2013	Matej Bel University	<b>SK BANSK01</b>	Prof. RNDr. Ivo Budil, Ph.D., DSc.	6	30	3	3	historie
2009/2013	Matej Bel University	<b>SK BANSK01</b>	Prof. RNDr. Ivo Budil, Ph.D., DSc.	2	12	1	1	meziná vztahy
2009/2013	Univerzita Komenského v Bratislavě	<b>SK BRATISLO2</b>	Mgr. Tomáš Hirt, Ph.D.	2	8	1	1	antropo
2011/2012	Univerzita Konštantina Filozofa v Nitre	<b>SK NITRA01</b>	Giuseppe Maiello, Ph.D.	3	15	2	2	politolo
2010/2013	Univerzita Konštantina Filozofa v Nitre	<b>SK NITRA01</b>	Doc. PhDr. Nikolaj Demjančuk, CSc.	6	30	2	2	KFI

2010/2013	Kocaeli Universitesi	TR KOCAELI02	Doc.PhDr. Ladislav Cabada, Ph.D.	4	20	2	2	meziná vztahy
2009/2012	Sakarya University	TR SAKARYA01	Doc.PhDr. Ladislav Cabada, Ph.D.	3	15	1	1	meziná vztahy
2009/2013	University of Cambridge	UK CAMBRID01	Prof.RNDr. Ivo Budil, Ph.D., DSc./ThDr.Alena Hanzová	3	9	2	2	humanit
2009/2013	University of Salford	UK SALFORD01	Mgr. Lenka Strnadová, Ph.D.	15	90	1	2	politolo
2008/2011	The University of Sheffield	UK SHEFFIE01	PhDr. Ladislav Šmejda, Ph.D.	4	12	2	4	archeol
2009/2012	Durham University	UK DURHAM01	Prof.RNDr. Ivo Budil, Ph.D., DSc.	0	0	1	1	archeol
2008/2011	University of Durham	UK DURHAM01	Prof. RNDr. Ivo Budil, Ph.D., DSc.	3	9	1	1	antropo

**Tab. 8.** Smlouvy FF v rámci programu Erasmus.

## 7. ŘÍZENÍ A LIDÉ

Nejvýznamnějším úkolem roku 2011 je příprava **kariérního řádu** a mechanismů jeho aplikace. Největší dopady by měl tento řád mít na zajištění výkonnosti ve vědě a výzkumu a kvalifikační růst. Kariérní řád zajistí a) upřesnění pracovní náplně akademických pracovníků - kromě podílu na výuce bude zahrnovat realizaci vědecko – výzkumné činnosti s měřitelnými výsledky, vykazovanými prostřednictvím OBD (stanovena povinná minima RIVbodů, viz výše), dále účast na grantových projektech (pokud se pracovník nepodílí na grantu, musí nejméně 1x za 2 roky podat návrh grantového projektu) nebo jiné výzkumné aktivity podpořené z vnějších zdrojů (aplikovaný výzkum); b) důsledná aplikace výkonového systému hodnocení (50% mzdy tvoří pohyblivá složka – srov. DZ ZČU), smlouvu na dobu neurčitou může získat jen osoba habilitovaná; ostatní při žádosti o prodloužení musí předložit kariérní plán směřující k dosažení habilitace (vzhledem k zákoníku práce tak má každý pracovník max. 10 let k získání habilitace).

Do června 2011 je realizováno **celkové hodnocení** všech kateder a akademických pracovníků, na základě jehož výsledků budou vedoucím pracovišť stanoveny úkoly zohledňující mj. kvalifikační růst zaměstnanců a každý pracovník bude mít schválený plán kariérního růstu.

Úspěšně byl nastartován plán **kvalifikačního růstu** pracovníků FF, jehož úkolem je řešit největší slabinu fakulty představovanou malým počtem docentů a profesorů (srov. Aktualizace DZ2010, DZ FF). V roce 2011 již byla úspěšně ukončena dvě jmenovací řízení a jedno habilitační řízení našich akademických pracovníků (MU, UK). Dále byla zahájena habilitační řízení dvou

dalších pracovníků (UK) a do konce roku se připravuje zahájení dvou dalších. Významným úkolem je získat špičkové **vědce z domácího prostředí a zahraničí**. Realizace již byla zahájena s využitím OPVK (v tomto roce zahájí např. pracovní činnost na KAR přední světový archeolog Prof. Kristianssen).

věk	Akademičtí pracovníci					vědeckí pracovníci
	profesoři	docenti	odb. asistenti	asistenti	Lektoři	
do 29 let	-	-	1	19	-	5
30 – 39 let	-	5	47	19	-	18
40 – 49 let	1	2	7	4	-	6
50 – 59 let	-	2	9	7	-	2
60 – 65 let	1	3	4	1	-	2
nad 65 let	6	3	1	-	-	1

*Tab. 9. Kvalifikační a věková struktura zaměstnanců FF ke dni 31.12. 2010*

	THP		Akademických		Vědeckých		Celkem	
	fyz.	přepoč.	fyz.	Přepoč.	fyz.	Přepoč.	fyz.	přepoč.
<b>KAR</b>	1	1,000	22	9,500	0	0,000	23	10,500
<b>KAR VZ</b>	6	2,500	0	0,000	21	10,563	27	13,063
<b>KAG</b>	2	1,500	9	8,250	0	0,000	11	9,750
<b>KSA</b>	18	7,500	25	19,688	6	3,250	49	30,438
<b>KBS</b>	3	2,000	10	8,500	0	0,000	13	10,500
<b>KAJ</b>	1	1,000	12	11,125	0	0,000	13	12,125
<b>KFI</b>	10	5,188	30	23,375	8	3,500	48	32,063
<b>KAP</b>	7	3,375	15	12,375	0	0,000	22	15,750
<b>KRO</b>	0	0,000	6	5,063	0	0,000	6	5,063
<b>KSS</b>	1	0,500	13	8,625	0	0,000	14	9,125
<b>DFE</b>	11	9,500	1	0,188	0	0,000	12	9,688
<b>FF</b>	<b>60</b>	<b>34,063</b>	<b>143</b>	<b>106,689</b>	<b>35</b>	<b>17,313</b>	<b>238</b>	<b>158,065</b>

*Tab. 10. Počty zaměstnanců FF ke dni 31.12. 2010*

### 3.6. Dislokace a infrastruktura FF

Hlavním úkolem v roce 2011 je ustavení fakultní **komise pro dislokaci** a vypracování **dislokační studie** ve spolupráci s vedením a podpůrnými složkami ZČU, jež nabídne řešení pro umístění všech pracovišť v Sedláčkově (Riegrově) ul., kterou považujeme za akademickou osu fakulty (viz Dlouhodobý záměr).