

**DLOUHODOBÝ ZÁMĚR  
FAKULTY FILOZOFICKÉ ZÁPADOČESKÉ UNIVERZITY V PLZNI  
PRO OBDOBÍ 2011-15**

**V Plzni dne .... 2011**

**Předkládá:**

**Doc. PhDr. Pavel VAŘEKA, Ph.D.**

Děkan Fakulty filozofické

Západočeské univerzity v Plzni

## **1. ÚVODNÍ ČÁST**

### **1.1. Preambule**

Dlouhodobý záměr Fakulty filozofické pro období 2011 - 2015 vychází z dlouhodobého záměru Západočeské univerzity v Plzni a nadřazených strategických dokumentů (DZ MŠMT) a je v souladu s platnou legislativou i vnitřními předpisy.

Materiál předkládaný vedením fakulty zohledňuje rozsáhlou diskusi o současném stavu i budoucím vývoji této instituce, která se v rámci akademické obce uskutečnila v roce 2010. Vize fakulty a koncepce jejího rozvoje byla od června do sklonku roku 2010 několikrát projednávána v kolegiu děkana, a to jak na řádných, tak i mimořádných strategických zasedáních za účasti členů AS FF, ale také na plenárních zasedáních Akademického senátu FF. Tento dokument byl projednán Vědeckou radou FF dne .... Přípomínky vznesené během projednávání byly vypořádány a přednesené podněty pak zohledněny ve výsledném dokumentu.

Dokument byl projednán a schválen Akademickým senátem Fakulty filozofické na zasedání dne ...

### **1.2. Zhodnocení období 2006 - 2010**

Vývoj v uplynulých pěti letech je možno charakterizovat jako období proměny fakulty humanitních studií ve fakultu filozofickou a zároveň jako vrcholení etapy rychlého rozvoje spojeného se zakládáním nových studijních oborů a nárůstem počtu studentů. Na fakultě vznikly nové studijní specializace v bakalářském, magisterském i doktorském studiu a podařilo se také získat právo habilitačního řízení. Konec tohoto období byl však poznamenán krizí konceptu extenzivního rozvoje vysokých škol v České republice, spojeného s masovým nárůstem počtu studentů, což v některých případech vedlo ke snížení kvality vysokoškolského vzdělání. Roky 2009 a 2010 tak přinesly rozpočtové škrty, měnící se pravidla financování s důrazem na kvalitu a celkovou proměnu kontextu, v němž vznikl optimistický pětiletý plán pro období 2006 - 2010.

#### **1.2.1. Naplnění Dlouhodobého záměru ZČU pro období 2006 - 2010**

Hlavním cílem Dlouhodobého záměru ZČU pro období 2006 - 2010 bylo dosažení vyrovnaní zdrojů ze vzdělávací činnosti a ostatních činností (zejména výzkumné) s tím, že 30% těchto zdrojů by měly činit prestižní výzkumné aktivity. Tomuto cíli se Fakulta filozofická výrazně přiblížila, když v roce 2010 pocházelo 40 % jejích příjmů z jiných zdrojů než z dotace na vzdělávací činnost. Výzkumné projekty však z těchto zdrojů tvořily sotva polovinu, prestižní

výzkumné aktivity (výzkumný záměr, 7.FRP a Jean-Monnet) pak tvořily jen 10 % z celkových příjmů fakulty.

V oblasti výsledků výzkumné a vývojové činnosti se fakulta cílům univerzitního záměru opět přiblížila, když po celé období počet i bodová hodnota jejich výstupů výrazně stoupala a nechyběly mezi nimi ani výstupy prestižní (impaktované články), což je pro disciplíny na fakultě pěstované zatím výjimečná skutečnost. Třebaže nárůst počtu výstupů byl vysoký (fakulta meziročně zdvojnásobovala jejich objem), nárůst počtu prestižních výstupů nedosáhl požadované hodnoty 15 % každý rok.

V oblasti vzdělávací činnosti fakulta univerzitní dlouhodobý záměr v podstatě naplnila – v roce 2010 studovalo v kombinované formě studia 22 % studentů; každý magisterský studijní program je garantován profesorem v aktivním věku s výjimkou společenskovedního segmentu, kde jsou garance zajišťovány alespoň dvěma docenty; každý studijní obor má zajištěnou výuku odborného jazyka a v každém studijním programu je nabízen modul vyučovaný v cizím jazyce. Splnění Dlouhodobého záměru ZČU v oblasti vzdělávací pokulhává pouze v oblasti mobility – mobilita studentů na bakalářské a magisterské úrovni je poměrně vysoká, ovšem na doktorské úrovni je prakticky nulová.

### 1.2.2. Naplnění Dlouhodobého záměru FF ZČU pro období 2006 - 2010

Dlouhodobý záměr FF ZČU na období 2006 - 2010 stanovil v **oblasti vzdělávací činnosti** zejména tyto cíle:

- 1) dosáhnout počtu 3.500 studentů v roce 2010,
- 2) rozvinout magisterská studia: dosáhnout poměru 4:1 mezi počty studentů obou stupňů a zajistit jejich kvalitu (katedra garantující magisterský obor pěstuje rovněž obor doktorský),
- 3) rozvinout kombinovanou formu studia tak, aby v ní studovalo 20 % studentů,
- 4) zajistit podmínky pro mobility a internacionalizaci studia,
- 5) doplnit a rozvinout disciplíny, které jsou charakteristické pro filozofické fakulty, včetně učitelství pro střední školy

**První cíl** nemohl být naplněn vzhledem k vnějším podmínkám. V rámci aktualizace univerzitního dlouhodobého záměru bylo v roce 2008 dosaženo navýšení směrného čísla pro fakultu z 2.500 studentů na 3.000 (třebaže v té době na fakultě studovalo 3.200 studentů), nicméně toto číslo bylo v roce 2010 vedením ZČU opět sníženo, a to stanovením požadavku 2.843 studentů v roce 2011 (s regresivním výhledem k roku 2015, kdy může FF nabídnout studium pouze 2690 studentům; cf. DZ ZČU 2011 - 2015). **Druhý cíl** byl splněn – všechny katedry pěstující magisterské obory zajišťují také výuku oborů doktorských. K tomuto

konstatování však musíme připojit výhradu, neboť na fakultě zůstávají magisterské obory, které nenacházejí pokračování na doktorském stupni (filozofie, blízkovýchodní studia a historie) a plánovaná restrukturalizace (vznik katedry blízkovýchodních studií a katedry historie) splnění cíle problematizuje. **Cíl třetí** byl naplněn bezesbytku (viz výše), ovšem jeho udržení může být vzhledem ke snižování směrných čísel pro přijímání studentů ohroženo. **Čtvrtý cíl** můžeme také považovat za naplněný – podmínky mobility a internacionalizace studia byly zajištěny (moduly výuky v cizím jazyce, téměř 40 uzavřených smluv se zahraničními partnery v rámci EU i jinde). Zároveň však musíme přiznat, že tyto podmínky nejsou ani zdaleka využívány (vyjíždí cca 3 % studentů a v rámci celkového počtu netvoří zahraniční studenti ani 1 %). Naplnění **pátého cíle** je problematické. Fakulta rozvíjí filozofické obory, humanitní studia, archeologii, blízkovýchodní studia, historii, antropologii a etnologii, ovšem jiné disciplíny, tradičně pěstované na filozofických fakultách, jako je psychologie, lingvistika, filologie, dějiny umění, estetika, hudební a divadelní věda apod. však stále postrádá. Namísto toho se podařilo rozvinout silně sociálně vědní obory. Filologii i více než deseti letech existence fakulty reprezentuje jen aplikovaná jazykověda na bakalářské úrovni, což je nutno považovat za nedostatečné. Zatím se podařilo akreditovat jediný obor v oblasti vzdělávání středoškolských učitelů - základy společenských věd - geografie, zato dosud nebyla úspěšná akreditace programu učitelství cizích jazyků. Obecně rozvoj výchovy středoškolských učitelů na FF limituje nevyjasněná koncepce v této oblasti na ZČU.

**V oblasti vědecké a výzkumné činnosti** byly DZ FF 2006 – 2010 vytyčeny cíle čtyři:

- 6) získat habilitační a jmenovací řízení
- 7) vyrovnat nerovnoměrnosti v grantové činnosti mezi jednotlivými pracovišti
- 8) získat do roku 2010 nejméně 2 aktivity srovnatelné s výzkumnými záměry resp. centry
- 9) zvýšit publikační činnost fakulty (každý zaměstnanec, který není lektorem, publikuje)

Vzhledem k předchozímu období spojenému s rozvojem humanitních studií a velkému důrazu na vzdělávací obory před rokem 2006, byly tyto cíle dlouhodobého záměru FF ZČU velice ambiciózní a fakulta je dokázala naplnit jen částečně. FF získala **habilitační řízení** v oboru Teorie a dějiny vědy a techniky, nikoliv však řízení jmenovací. **Grantová činnost** jednotlivých pracovišť se **postupně vyrovnává**, nicméně stále existují katedry téměř bez výzkumných aktivit a významný podíl této činnosti tvoří projekty orientované na rozvoj vzdělávací činnosti, byť kvalitní, a nikoliv projekty čistě vědecké. **Výzkumný záměr** se podařilo získat pouze katedře archeologie, která po jeho ukončení v roce 2010 musí uchovat jádro výzkumného týmu prostřednictvím dalších vědeckých projektů a aplikovaného výzkumu. Katedra politologie dokázala získat Evropské projekty (7.FRP a Jean Monnet), které jsou vázány na jednotlivce a

kontinuitu takto orientovaných projektových aktivit prověří budoucnost. **Publikační činnost** pracovišť se **výrazně zvyšuje**, v posledních dvou letech se výkon fakulty v „Hodnocení výzkumných organizací Radou pro výzkum a vývoj“ každoročně zdvojnásoboval, nicméně nadále nacházíme pracoviště bez odpovídající publikační činnosti a rovněž není plně uspokojivá schopnost výsledky správně uplatňovat. Kontrola činnosti akademických pracovníků FF na základě OBD navíc ukázala velké rozdíly ve vědecko výzkumné práci a odhalila v některých případech přežívání výuky neprovázané s aktivní výzkumnou a publikační činností v dané specializaci.

**V oblasti organizačního a infrastrukturního zajištění** stanovil dlouhodobý záměr dva hlavní cíle:

- 10) stabilizovat kvalifikační a věkovou strukturu zaměstnanců fakulty
- 11) dosáhnout dislokace v jediné nové budově, vyprojektované podle potřeb FF, v univerzitním areálu na Borech

Tuto část dlouhodobého záměru je třeba považovat za **nesplněnou**. Vzhledem ke změně investiční politiky MŠMT byla výstavba budovy Fakulty filozofické v areálu na Borech odložena a je více než nepravděpodobné, že by byla zahájena před rokem 2020. Z toho důvodu můžeme „prozatímní“ umístění fakulty v budovách v historickém jádru města v ose Sedláčkovy ulice považovat ve střednědobém horizontu za **definitivní**. Další úkol – stabilizace kvalifikační a věkové struktury **přetrvává do příštího období** a je podrobně popsán níže.

### **1.3. Obecná východiska a proměny kontextu vysokého školství pro období 2011 - 2015**

Roky 2009 a 2010 znamenaly konec extenzivního růstu vysokého školství v ČR. Rovněž Fakulta filozofická proto musí očekávat, že již nebude docházet k masivnímu nárůstu počtu studentů. Tento trend je jednoznačně vyjádřen v Dlouhodobém záměru MŠMT i ZČU pro období 2011 - 2015. Je to způsobeno jednak demografickým poklesem, který by měl dosáhnout nejnižších hodnot v roce 2015, dále pak snahou MŠMT přejít v oblasti vysokého školství od „kvantity ke kvalitě“. Výrazem tohoto záměru je deklarovaný proces diverzifikace vysokých škol, které by měly jednoznačně stanovit své priority a poslání (vzdělávací či výzkumná činnost). Nástrojem prosazení tohoto záměru pak jsou pravidla financování a přidělování počtů studentů, které budou v příštím období vedle kvantitativních ukazatelů zohledňovat i ukazatele kvalitativní. MŠMT konečně deklaruje, že jednou z priorit pro příští období bude rovněž péče o etické standardy ve vysokém školství, které v období masového a živelného rozvoje vysokého školství značně utrpěly.

V oblasti vzdělávací bude důraz kladen zejména na profesní vzdělávání, tj. na orientaci studijních programů na trh práce s důrazem na vysokou uplatnitelnosti absolventů. V oblasti výzkumné pak bude podporován aplikovaný výzkum s přímými výstupy do praxe a bude tedy třeba věnovat zvýšenou pozornost transferu znalostí z výzkumu do praxe. To by mělo přispět k posílení smluvního výzkumu a k diverzifikaci zdrojů. Univerzity by měly dále prohloubit proces internacionalizace a dosáhnout konkurenceschopnosti v evropském prostředí, stejně tak by měly přispívat k rozvoji regionů. V oblasti organizačního zajištění usiluje MŠMT o profesionalizaci řízení vysokých škol.

## 2. CHARAKTERISTIKA SOUČASNÉHO STAVU

### 2.1. Organizační struktura FF ZČU

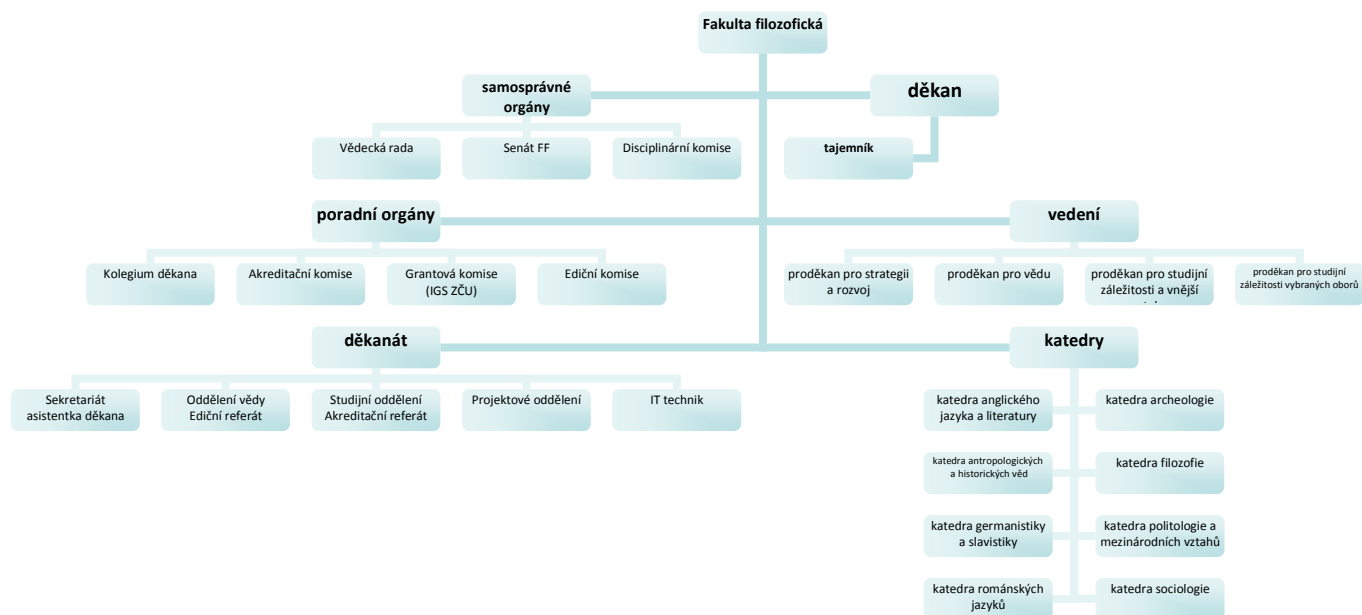
Struktura, organizační schéma fakulty a její samosprávné akademické orgány jsou určeny Statutem FF podle zákona o vysokých školách (srov. diagram 1). Fakultu řídí **děkan** volený akademickým senátem a členy **vedení** jmenované děkanem tvoří k 1.1. 2011 proděkan pro strategii a rozvoj (PhDr. Ludmila Dostálová, Ph.D., statutární zástupce děkana), proděkan pro vědu a výzkum (Prof. RNDr. Ivo Budil, Ph.D., DSc.), proděkan pro vnější vztahy a studium (PhDr. David Šanc, Ph.D.), proděkan pro studijní záležitosti vybraných oborů (PhDr. Ivan Koutecký, CSc.) a tajemník fakulty (Mgr. Lukáš Lenk). Na schůzích vedení, svolávaných dvakrát měsíčně, jsou projednávány otázky řízení a každodenního chodu fakulty, zároveň děkan zadává úkoly členům vedení a provádí jejich kontrolu. **Děkanát** sestává ze sekretariátu, oddělení vědy s edičním referátem, studijního oddělení s akreditačním referátem a z projektového oddělení. Počítačovou podporu a další informační služby fakultě zajišťuje IT technik (srov. tab. 1).

Poradním orgánem je **kolegium děkana**, které se schází na pravidelných zasedáních jednou měsíčně. Tvoří jej členové vedení FF, tajemník FF, vedoucí kateder a předseda akademického senátu. Kolegium projednává otázky každodenního chodu fakulty a vyjadřuje se k materiálům předkládaným děkanem Akademickému senátu FF.

Dalšími poradními orgány děkana jsou odborné komise, jejich členy děkan jmenuje. **Grantová komise** je jmenována děkanem na návrh kolegia. Komise je složená z předních odborníků, kteří reprezentují všechny magisterské a doktorské studijní obory pěstované na fakultě (každý obor je zastoupen jedním komisařem). Grantová komise posuzuje projekty FF podané do studentské grantové soutěže (IGS ZČU), podle stanovených pravidel určí jejich pořadí a nejkvalitnější z nich doporučuje děkanovi ke schválení (návrh je předán univerzitní grantové komisi). Komise dále posuzuje výsledky realizovaných projektů. Zasedání komise probíhají v lednu a v únoru, tedy v době schvalování projektů. **Ediční komise** projednává ediční plán FF, navrhuje zařazení jednotlivých titulů do ročního publikačního plánu, který schvaluje děkan a kontroluje jeho plnění. Skládá se ze zástupců všech kateder. Jejím předsedou je proděkan pro vědu, který svolává zasedání podle potřeby. **Akreditační komise** schvaluje změny předmětů stávajících, navržené předměty nové a změny ve studijních plánech jednotlivých oborů (fakultou akreditované předměty a studijní plány jsou následně předloženy akreditační komisi ZČU). Každou katedru zastupují v komisi dva členové, ovšem při hlasování disponuje každé pracoviště jediným hlasem. Členy komise jmenuje děkan. Tvoří je zpravidla vedoucí kateder a/nebo jimi navržené pracovníci. Jednání probíhají obvykle v listopadu až lednu.

Součástí fakulty je k 31.12. 2010 **osm kateder** (tab. 5): *katedra anglického jazyka a literatury* (vedoucí PhDr. Ivona Šanderová, Ph.D.), *katedra archeologie* (vedoucí Doc. PhDr. Martin Gojda, CSc.), *katedra antropologických a historických věd* (Prof. RNDr. Ivo Budil, Ph.D., DSc.), *katedra filozofie* (Doc. PhDr. Nikolaj Demjančuk, CSc.), *katedra germanistiky a slavistiky* (PhDr. Vladimír Franta, Ph.D.), *katedra politologie a mezinárodních vztahů* (vedoucí PhDr. David Šanc, Ph.D.), *katedra románských jazyků* (vedoucí Doc. PhDr. Marie Fenclová, Ph.D.) a *katedra sociologie* (vedoucí PhDr. František Kalvas, Ph.D.).

Samosprávným zastupitelským orgánem fakulty je patnáctičlenný **Akademický senát** složený z deseti zástupců akademických pracovníků a pěti zástupců studentů (tab. 3). Předsednictvo Akademického senátu tvoří předseda, místopředseda, tajemník, zástupce komory akademických pracovníků a zástupce studentské komory. Senát je volen akademickou obcí na dva roky. Zasedání pléna se konají vždy jednou měsíčně s výjimkou prázdnin (složení senátu srov. tab. 3). **Vědecká rada FF** má 29 členů (tab. 2). Jmenuje ji děkan a její složení schvaluje akademický senát. Pravidelná zasedání se konají nejméně dvakrát ročně. Při zvláštních příležitostech je svoláváno slavnostní zasedání Vědecké rady (zpravidla v lednu). **Disciplinární komise** fakulty má deset členů. Její složení schvaluje Akademický senát na základě návrhu děkana. Komise zahajuje disciplinární řízení se studenty, kteří porušili studijní a zkušební řád nebo jiné normy akademického společenství na žádost děkana. Zasedání disciplinární komise jsou na podnět děkana svolávána podle potřeby.



**Diagram 1.** Organizační struktura Fakulty filozofické ZČU.



<b>Děkan</b>	Doc. PhDr. Pavel Vařeka, Ph.D.
<b>Proděkanka pro strategii a rozvoj a stutární zástupce děkana</b>	PhDr. Ludmila Dostálová, Ph.D.
<b>Proděkan pro vědu</b>	Prof. RNDr. Ivo Budil, Ph.D., DSc
<b>Proděkan pro vnější vztahy, studijní záležitosti vybraných oborů a mobility</b>	PhDr. David Šanc, Ph.D.
<b>Proděkan pro studijní záležitosti</b>	PhDr. Ivan Koutecký, CSc.
<b>Tajemník</b>	Mgr. Lukáš Lenk
<b>Sekretariát</b>	Marcela Pelnářová
<b>Oddělení vědy</b>	Mgr. Ladislava Jandová Markéta Bouzková, DiS
<b>PR a média</b>	Mgr. David Behenský
<b>Studijní oddělení</b>	Pavla Ludwigová (vedoucí) Diana Görnerová Ilona Kohoutová Naděžda Schinabková Lucie Valešová
<b>IT technik</b>	Bc. Václav Křepel

**Tab. 1.** Vedení a děkanát Fakulty filozofické.

<b>Interní členové</b>	<p>Prof. RNDr. Ivo Budil, Ph.D., DSc.  Doc. PhDr. Ladislav Cabada, Ph.D.  Doc. PhDr. Šárka Cabadová Waisová, Ph.D.  Doc. PhDr. Nikolaj Demjančuk, CSc.  Doc. PhDr. Marie Fenclová, CSc.  Doc. RNDr. Jiří Fiala, CSc.  Doc. PhDr. Martin Gojda, CSc.  Doc. PhDr. Petr Charvát, DrSc.  Prof. PhDr. Hynek Jeřábek, CSc.  Doc. PhDr. Martin Kreidl, M.A., Ph.D.  Doc. PhDr. Svatava Machová, CSc.  Prof. PhDr. Evžen Neustupný, CSc.  Prof. PhDr. Aleš Skřivan, CSc.  Doc. Mgr. Vladimír Sládek, Ph.D.  Prof. MUDr. et RNDr. Jaroslav Slípka, DrSc.  Doc. PhDr. Pavel Vařeka, Ph.D.  Prof. PhDr. Viktor Viktora, CSc</p>
<b>Externí členové</b>	<p>Doc. Dalibor Antalík, Dr.  Prof. ThDr. Milan Balabán  Doc. Pavel Hošek, Th.D.  Prof. PhDr. Josef Kandert, CSc.  Prof. PhDr. Jiří Kraus, DrSc.  Prof. PhDr. Milena Lenderová, CSc.  Prof. Mgr. Jiří Macháček, Ph.D.  Doc. PhDr. Václav Matoušek, CSc.  Prof. PhDr. Miroslav Novák, Ph.D.  Doc. PhDr. Blanka Říchová, CSc.  Doc. PhDr. Lubomír Tyllner, CSc.  Prof. PhDr. Petr Vorel, CSc.</p>

**Tab. 2.** Vědecká rada Fakulty filozofické.

<b>Předseda</b>	PhDr. Přemysl Rosůlek, Ph.D.
<b>Místopředsedkyně</b>	Mgr. Ema Hrešanová, Ph.D.
<b>Tajemník</b>	Ján Ostrolucký
<b>Učitelská komora</b>	Doc. PhDr. Marie Fenclová, Ph.D. Mgr. Patrik Galeta Mgr. Tomáš Hirt, Ph.D. Mgr. Karel Hrdlička Mgr. Ema Hrešanová, Ph.D. PhDr. Petr Krištuf, Ph.D. PhDr. Přemysl Rosůlek, Ph.D. PhDr. Ladislav Šmejda, Ph.D. PhDr. Jan Váně, Ph.D.
<b>Studentská komora</b>	Mgr. Vladimír Naxera Adam Jelínek Ján Ostrolucký Bc. Lucie Frčková Petr Cupal

**Tab. 3:** Akademický senát Fakulty filozofické.

## 2.2 Věková a kvalifikační struktura FF ZČU

Personální zajištění Fakulty filozofické patří stále k jejím největším slabinám zejména z hlediska kvalifikační a věkové struktury neboť část oborů je garantována profesory a docenty starší generace. Věkový průměr habilitovaných pracovníků se nicméně snižuje. Požadavek z Dlouhodobého záměru 2006 - 2010, aby na každé katedře působili nejméně dva docenti, nebyl na dvou pracovištích vůbec splněn (katedra anglického jazyka a literatury, katedra germanistiky a slavistiky) a na dalších se jedná o pracovníky převážně externí (katedra antropologických a historických věd, katedra sociologie). Ačkoliv v uplynulém období nedošlo k zásadnímu zlepšení, přesto fakulta v této oblasti zaznamenala určitý posun a jistou stabilizaci situace. Předpokládáme, že k výraznému posunu dojde až v roce 2011, kdy může být úspěšně ukončeno ve dvou případech jmenovací řízení a ve třech případech řízení habilitační.

Počet zaměstnanců se příliš nezměnil, ovšem výrazně se snížil rozdíl mezi počtem fyzických a přepočtených zaměstnanců (tj. zvýšil se průměrný úvazek), což znamená, že stále více zaměstnanců považuje Fakultu filozofickou ZČU za svou domácí instituci. Na druhé straně nezanedbatelný počet nízkých úvazků a dohod o provedení práce ukazuje, že se fakulta neuzavírá a je otevřená vnější spolupráci. Na fakultě přestala existovat kategorie lektorů, nicméně malá část zaměstnanců zařazených jako (odborní) asistenti publikační ani grantovou činnosti nevyvíjí a o zahájení habilitace neusiluje. Přesto můžeme konstatovat, že kategorie odborných asistentů představuje stabilní složku fakulty, která plynule narůstá, posilována zejména vlastními absolventy. Jedná se o zaměstnance převážně mezi 30. a 40. rokem, s vědeckou hodností, vysokým úvazkem, kteří ve většině případů rozvíjejí rozsáhlou publikační

činnost i grantové aktivity. Tato skupina vykazuje výrazný habilitační potenciál a slibuje do příštího období výrazné zlepšení celé situace.

	THP		Akademických		Vědeckých		Celkem	
	fyz.	přepoč.	fyz.	Přepoč.	fyz.	Přepoč.	fyz.	přepoč.
<b>KAR</b>	1	1,000	22	9,500	0	0,000	23	10,500
<b>KAR VZ</b>	6	2,500	0	0,000	21	10,563	27	13,063
<b>KAG</b>	2	1,500	9	8,250	0	0,000	11	9,750
<b>KSA</b>	18	7,500	25	19,688	6	3,250	49	30,438
<b>KBS</b>	3	2,000	10	8,500	0	0,000	13	10,500
<b>KAJ</b>	1	1,000	12	11,125	0	0,000	13	12,125
<b>KFI</b>	10	5,188	30	23,375	8	3,500	48	32,063
<b>KAP</b>	7	3,375	15	12,375	0	0,000	22	15,750
<b>KRO</b>	0	0,000	6	5,063	0	0,000	6	5,063
<b>KSS</b>	1	0,500	13	8,625	0	0,000	14	9,125
<b>DFF</b>	11	9,500	1	0,188	0	0,000	12	9,688
<b>FF</b>	<b>60</b>	<b>34,063</b>	<b>143</b>	<b>106,689</b>	<b>35</b>	<b>17,313</b>	<b>238</b>	<b>158,065</b>

*Tab. 4. Počty zaměstnanců FF ke dni 31.12. 2010*

věk	Akademičtí pracovníci					vědečtí pracovníci
	profesoři	docenti	odb. asistenti	asistenti	lektoři	
do 29 let	-	-	-	13	-	3
30 – 39 let	-	1	35	41	1	20
40 – 49 let	2	3	8	4	-	5
50 – 59 let	-	2	10	7	-	2
60 – 65 let	-	4	4	4	-	1
nad 65 let	5	4	1	-	-	1

*Tab. 5. Kvalifikační a věková struktura zaměstnanců FF ke dni 31.12. 2010*

### 2.3. Postavení FF v rámci ZČU v roce 2010

Fakulta filozofická zaujímá podle různých ukazatelů druhé až čtvrté místo mezi jedenácti fakultami, ústavami a centry Západočeské univerzity v Plzni. Ukazatele zahrnují počet zaměstnanců, počet studentů, počet uplatněných výsledků vědy a výzkumu (RIV), objem

rozpočtu i poměr rozložení zdrojů mezi výzkumnou a vzdělávací činností. V oblasti vzdělávání je fakultou, o kterou je na ZČU největší zájem (s poměrně vysokou mírou serióznosti tohoto zájmu), s relevantní náročností studia a efektivitou výuky. Na druhou stranu je ale fakultou s největším počtem nezaměstnaných absolventů. V procentech je sice nezaměstnanost jejich absolventů až třetí nejvyšší na ZČU (8 %) a nepřekračuje průměrnou míru nezaměstnanosti v ČR (8,5 - 9,7 % v posledních letech), přesto fakulta tuto skutečnost vnímá jako značný problém a jeho řešení je významným úkolem pro příští období. V oblasti vědy a výzkumu (měřeno body v RIV a počtem projektů i objemem finančních prostředků získaných na VaV) zaujímá Fakulta filozofická na ZČU třetí pozici (čtvrtou při započtení Výzkumného centra nových technologií). V relativních hodnotách (přepočteno na jednoho zaměstnance) je její výkon průměrný (měříme-li jej v RIV bodech, ač má druhý nejvyšší počet RIV záznamů na ZČU), což je dáno nízkou bodovou hodnotou uplatňovaných výsledků (v drtivé většině monografie a články v neimpaktovaných periodících). Kvalifikační a věková struktura, která je nejslabší stránkou Fakulty filozofické, nepředstavuje ovšem v rámci ZČU mimořádný úkaz.

#### **2.4. Srovnání FF ZČU s ostatními filozofickými fakultami v ČR**

Fakulta filozofická Západočeské univerzity v Plzni vznikla z Fakulty humanitních studií ke dni 3.1. 2005 jako čtvrtá filozofická fakulta v České republice a druhá v Čechách. Tuto pozici zaujímá mezi filozofickými fakultami nejen co do stáří, ale i co do velikosti a výkonu. Celkově se uplatněnými výstupy ve vědě a výzkumu řadí ke skupině čtyř filozofických fakult, které s určitým odstupem následují fakultu pražskou a brněnskou. Svým zaměřením jak v oblasti studijních oborů, tak i výzkumnými aktivitami, je k ostatním filozofickým fakultám komplementární a necítí se jim být přímým konkurentem.

#### **2.5. Vzdělávací sféra**

V oblasti vzdělávací se na Fakultě filozofické ZČU projevilo dědictví původní Fakulty humanitních studií, na které byla pěstována řada oborů všeobecně vzdělávacích (mezioborová studia se širokým všeobecným přehledem). Vedle nich se však postupně etablovaly standardní obory, analogické oborovému spektru pěstovanému jinými filozofickými fakultami. Studijní programy FF jsou koncipovány tak, aby byly komplementární vůči nabídce studijních programů ostatních VŠ a vycházely vstříc aktuální struktuře vzdělání v zemích EU. Důraz je kladen na internacionalizaci, zejména podporu mobilit, přijetí standardu ECTS a jazykovou vybavenost absolventů. Fakulta má plně strukturované studium, v magisterském studiu pokračuje necelá polovina bakalářských absolventů.

Pevné místo si na fakultě z předchozího období zachovaly humanitní obory (humanistika, evropská kulturní studia, teorie a dějiny vědy a techniky) a antropologie (sociální a kulturní antropologie, antropologie populací minulosti). Historické vědy, reprezentované archeologií a doktorským oborem etnologie, byly v předchozím období výrazně posíleny akreditací obecných, českých a moderních dějin. Filozofie je nadále pěstována exkluzivně jen na magisterské úrovni (analytická filozofie a filozofie vědy, teorie a filozofie komunikace). Filologie, s jediným bakalářským oborem aplikované jazykovědy (cizí jazyky pro komerční praxi), se po odchodu velkého množství pracovníků do univerzitního Centra jazykové přípravy stala nejslabším segmentem fakulty. Největší dynamiku zaznamenáváme v předchozím období u sociálních věd a teritoriálních studií. K politologii pěstované na fakultě od jejího založení se záhy připojila sociologie a intenzivně se rozvíjely také mezinárodní vztahy (samotné mezinárodní vztahy, východoevropská a britsko-americká studia, evropská studia a dlouhodobě pěstovaná blízkovýchodních studia). Současně se podařilo získat první obor v rámci učitelství pro střední školy (základy společenských věd).

Bližší pohled na strukturu studijních programů a oborů však poskytne značně nevyrovnaný obraz. Pouze u pěti studijních programů je možno studovat v rámci všech tří cyklů od bakalářského až po doktorské studium – jedná se o antropologii s návazností na doktorskou etnologii, archeologii, humanitní studia, mezinárodní vztahy a politologii.

Podobně nevyrovnaná je i situace mezi obory vzhledem k počtu studentů. Zatímco na straně společenskovědních oborů docházelo k prudkému nárůstu počtu studentů, takže dnes tvoří třetinu fakulty, segmenty historický a humanitní stagnovaly a segment filologický co do počtu studentů dokonce upadal. Tento nevyvážený stav je třeba v příštím období stabilizovat.

Z pohledu dlouhodobého záměru Univerzity, fakulta v oblasti vzdělávací splnila všechna zadání – plně se rozvinula kombinovaná forma studia, ve které nyní studuje 22% studentů. Fakulta tak již v roce 2010 dosáhla cíle stanoveného univerzitou pro rok 2015 a hodlá tento stav udržet. Z hlediska absolventů může fakulta opět konstatovat, že již v roce 2010 splnila záměr pro rok 2015, protože v magisterském studiu pokračuje necelá polovina absolventů studia bakalářského. Hlavním problémem v této oblasti je poměrně vysoká nezaměstnanost absolventů a fakulta je připravena v tomto směru přijmout příslušná opatření, založená ovšem na předchozím kvalitativní a nikoliv jen kvantitativním šetření.

Nadále zaznamenáváme příznivý zájem o studium vyjádřený počtem přihlášek. Pokles v roce 2010 není zásadní, ovšem dochází k výrazným přesunům mezi některými obory. Poměrně stabilní je úroveň tohoto zájmu, ať již měřeno účastí na přijímačkách nebo mírou zapsanosti studentů. O náročnosti studia vypovídá počet neúspěšných studií, který je na některých oborech, zvláště pak v kombinované formě, překvapivě vysoká (dosahuje 40 – 50 %).

## **2.6. Postavení FF ve VaV v období 2006 - 2010**

Oblast VaV lze rozdělit do dvou hlavních oblastí – grantové a projektové činnosti a publikační aktivity. V oblasti grantové a projektové činnosti bylo hlavním úkolem předchozího období vyrovnání zdrojů mezi základní dotací a prostředky získanými z VaV. Ačkoliv fakulta nedosáhla poměru 1:1, vzhledem k situaci v roce 2006 lze výsledný poměr 3:2 považovat za výrazný úspěch, a to i navzdory tomu, že výrazný podíl na prostředcích získaných grantovou a projektovou činností mají projekty zaměřené na rozvoj vzdělávací činnosti, zejména projekty OPVK. Bohužel tyto projekty převážně podporují rozvoj běžného chodu výuky, nikoliv zásadní restrukturalizaci a přeorientování se na nové zdroje.

Fakulta získala v letech 2006 – 2010 několik prestižních projektů (výzkumný záměr, 7. FP) a udržela stabilní počet projektů GAČR (10 - 12 průběžně řešených, každoročně 2 - 4 nově získané). Navíc hodnota těchto výzkumných projektů meziročně narůstá. V grantové a projektové činnosti dosáhly největších úspěchů katedry archeologie, antropologie, politologie a sociologie, ke kterým se v posledních letech výrazně přiblížila katedra filosofie. V oblasti aplikovaného výzkumu je fakulta úspěšná zejména v archeologii a antropologii a jeho další rozvoj si vyžádá řadu přípravných a organizačních kroků.

V publikační činnosti měla fakulta v předchozím období značné rezervy plynoucí zejména z nezkušenosti s uplatňováním výsledků. Teprve v posledním roce, kdy fakulta meziročně zdvojnásobila počet bodů v hodnocení VaV Radou pro výzkum a vývoj, lze říci, že byly plně uplatněny její výstupy. V této souvislosti se ukázalo, že i katedry, které měly dlouhodobě nulové hodnocení, mohou vykazovat uplatnitelné výstupy.

Obecně můžeme konstatovat, že fakulta zaznamenala v uplynulém období značný rozvoj projektové i publikační činnosti, přesto má v obou těchto oblastech ještě značné rezervy. Jeden z nejvýznamnějších úkolů do blízké budoucnosti tak představuje intenzivnější využití výzkumného potenciálu instituce.

## **2.7. Studentské a akademické mobility**

Studentské mobility jsou oblastí, které FF přirozeně věnuje značnou pozornost a jejich rozvoj pro fakultu prioritou. Výjezdy studentů jsou realizovány zejména v rámci projektů Erasmus a Free Movers. Počet studentů vyjíždějících studovat do zahraničí se každoročně zvyšuje, stejně tak se zvyšuje nabídka zahraničních univerzit, se kterými má FF bilaterální dohody. Celkově však počet studentů FF, kteří absolvují část studia v zahraničí stále nedosahuje 5 %, což považujeme za nedostatečné.

S využitím smluv v rámci programu Erasmus mohou studenti studovat téměř ve všech zemích Evropské unie. Nejčastěji naši studenti vyjíždějí do Velké Británie, Francie, Německa a Slovinska a na druhém místě se podle počtu vyjíždějících nacházejí univerzity ve Španělsku, Portugalsku a Bulharsku. Druhým typem programu hojně využívaným studenty FF, kteří nesměřují do zemí EU, je „Free Movers“. Díky tomuto programu absolvují studenti některých oborů FF (zvláště se zaměřením na Blízký východ a východní Evropu) pobyty zejm. v Rusku, Sýrii a Egyptě. Kromě výše uvedených možností studenti vyjíždějí rovněž s podporou vládních stipendií MŠMT (zejm. pobyty v Rusku, Izraeli a Egyptě).

Ke studentským mobilitám se řadí také studium a stáže zahraničních studentů na FF. V této oblasti fakulta usiluje o vytvoření studijního prostředí, které je srozumitelné a vstřícné k zahraničním studentům, ovšem počet přijíždějících studentů zatím nedosahuje počtu vyjíždějících.

Výjezdy do zahraničí však nejsou omezeny pouze na studenty. Na stáže na partnerské zahraniční univerzity vyjíždějí i akademičtí pracovníci FF. Četné kontakty FF pěstuje zejm. s univerzitami v Cambridge, Durhamu, Salfordu, Sheffieldu (Velká Británie), Arrasu (Francie), Saské Kamenici (Německo), Granadě (Španělsko), Blagoevgradu (Bulharsko), Lublani (Slovinsko) či Varšavě (Polsko).

### 3. STRATEGIE ROZVOJE FAKULTY FILOZOFICKÉ ZČU V PLZNI PRO OBDOBÍ 2011 - 2016

#### 3.1. Idea, vize a profilace fakulty filozofické ZČU v Plzni

Smělou myšlenku pěstování a rozvoje humanitních a společenských věd v univerzitním prostředí industriální Plzně se podařilo prosadit koncem 90. let minulého století. Ve městě, kde se již od poloviny 20. století soustředily vysokoškolské disciplíny povýtce profesní, jejichž absolventi byli žádáni národním hospodářstvím éry komunismu, se tak začaly ve větší míře prosazovat vědy zabývající se oblastmi, které by staří marxisté řadili k „nadstavbě“. Hrstka domácích akademiků, doplněná stále početnějšími nově přicházejícími odborníky, byla soustředěna ve Středisku humanitních studií (tvořen Ústavem filozofie a Ústavem sociálních a politických věd), které se, společně s Centrem aplikované jazykovědy, staly zárodkem Fakulty humanitních studií (akreditována 1999). Roku 2005 fakulta přijala název „filozofická“ a připojila se tak ke středoevropské univerzitní tradici.

Již v předchozím období byla zformulována idea a vize Fakulty filozofické, na kterou navazujeme a kterou můžeme dále rozvíjet. Fakulta nejen rozšiřuje vzdělanost svými studijními programy antropologického, filologického, filozofického, historického, humanitního a společenského zaměření, ale prostřednictvím svých oborů také přispívá ke kultivaci a humanizaci prostředí a napomáhá ke kulturnímu rozvoji regionu. Vědeckou a výzkumnou činností vytváří významné badatelské středisko a prostřednictvím svých disciplín umožňuje pochopit region, jeho minulost i současnost. Svou polohou v příhraničí nabízí navíc prostorové přesahy v oblasti badatelských aktivit i vzdělávání, které mohou navázat na tradici úzkých kontaktů západních Čech a jihovýchodního Německa.

Je zřejmé, že fakulta v dohledné době nedosáhne širokého spektra oborů pěstovaných na filozofických fakultách s dlouhou, starobylou tradicí. Toto konstatování, stejně jako vědomí velikostního limitu instituce určeného počtem studentů (cf. DZ ZČU), nás vede k nezbytnému užšímu zaměření fakulty a výzkumnému propojení všech pracovišť. Na první pohled disparátní kombinace oborových specializací, zformovaných na fakultě během její krátké existence, tak na druhé straně představuje komparativní výhodu. Navýsost aktuálním tématem, v němž se mohou protnout badatelské zájmy všech kateder, a které v českém prostředí představuje akademicky soustavně neobsazovanou niku, je **společnost moderní doby a její formování**, na kterou se fakulta může zaměřit se značnou komplexností.

Hledání kořenů a příčin složitých struktur, utvářejících a ovlivňujících společnost dneška i doby nedávné a pochopení jejích problémů, nás nutně přivádí ke studiu jednotlivých etap vývoje v posledních dvou staletích. Plzeň a západ Čech navíc nabízí jedinečný regionální rámec, do něhož se s mimořádnou intenzitou otiskly všechny významné historické procesy, které



poznamenaly naše okolí, naše nedávné předky i nás samotné, ať již se jedná o průmyslovou revoluci v 19. století, složitou národnostní skladbu oblasti, nacionalismus vedoucí v důsledku k vysídlení velké části regionu a diskontinuitě v mnoha aspektech dalšího vývoje, dopady obou světových válek i obou totalit, krátkodobou přítomnost americké armády a popírání této události, důsledky polohy při železné oponě v době studené války i vliv blízké hranice v době překotného rozvoje po roce 1989. Takto koncipovaný badatelský program, prostorově vymezený nejen českou kotlinou, ale širším středoevropským kontextem, umožňuje zformulovat diachronní a synchronní výzkumná témata, která se budou doplňovat i protínat. Jejich vějíř se rozevírá od materiálního života a artefaktuální složky společnosti, dějin průmyslu a technologií, přes sociální a kulturní procesy a systémy až po umění, vědu a filozofii. Zvláštní pozornost bychom měli věnovat temným a nepohodlným stránkám dědictví doby vzdálenější, nedávné i palčivým problémům současnosti, které jsou z opatrnosti či obav přecházeny badatelským mlčením. Může se jednat např. o různé formy kolaborace s totalitními režimy, projevy národnostní nesnášenlivosti a „třídní“ nenávisti a v dnešní době pak kupř. prorůstání politických a hospodářských mocenských struktur nebo devastující dopady různých forem korupce. Takové badatelské směřování, které se zároveň promítne do vzdělávacích aktivit, fakultu vymezí nejen vůči vnějšímu akademickému prostředí, ale nabídne také atraktivní motivaci uchazečům o studium.

Profilace fakulty ovšem neznamená, že hodláme potlačovat oborovou a specializační rozmanitost, která obohacuje instituci a jejíž pěstování tvoří základní součást akademických svobod. Nadále je třeba podporovat rozvoj bádání v oblastech, které nezapadají do výše vymezeného zaměření, které ovšem na naší fakultě dosahují znamenité úrovně. Náleží sem archeologie pravěku a středověku, výzkumy zaměřené na starověký a islámský Přední východ a ovšem blízkovýchodní bádání jako takové. Velký potenciál má naše fakulta také v oblasti antické a časně novověké filozofie. Slibně se rozvíjející britsko – americké a východoevropské výzkumy, ale také afrikanistika, může využít velkého potenciálu historiků obecných dějin. Průřezovým oborem jsou dějiny myšlenkových proudů a směrů, filozofie vědy a techniky a nesmíme zapomínat ani na kvalitní biologickou antropologii.

I když ve shodě s Dlouhodobým záměrem ZČU jasně koncipujeme naši fakultu jako výzkumnou, nemůžeme se zříci nezastupitelné profesní vzdělávací úlohy. Nadále proto budeme v magisterských a bakalářských studijních programech pěstovat výuku specialistů na společenské, humanitní, historické vědy a antropologii s širokým uplatněním ve veřejné správě, neziskovém sektoru i soukromé podnikatelské sféře, stejně jako překladatelů a tlumočnicků se zaměřením na komerční praxi, ale také středoškolských učitelů.

### **3.2. Vědecké a výzkumné aktivity**

#### ***Výchozí stav:***

Od roku 2006 dosahuje fakulta v oblasti grantové činnosti mil. Kč ročně, z toho z vědy a výzkumu ... V uplatnění výsledků výzkumné a vědecké činnosti bylo dosaženo téměř 5000 bodů v RIV. Nejlepších výsledky vykazují katedry antropologie, archeologie, politologie a mezinárodních vztahů, další katedry výsledky výrazně zlepšují (katedra filozofie, sociologie), ale na fakultě zůstávají nadále pracoviště s malým počtem výstupů (jazykové katedry).

#### ***Cílový stav:***

Podíl objemu finančních prostředků získaných z vědy a výzkumu, a to včetně aplikovaného výzkumu, bude činit 50%. Kromě národních grantů budou jednotlivá pracoviště výrazněji zapojena i do mezinárodních projektů. Významně se rozvine aplikovaný výzkum, na který se soustředí především antropologie, archeologie, politologie a sociologie. Za období 2011 - 2015 získá fakulta minimálně 13000 RIVových bodů. Na FF nebudou pracoviště s nulovým nebo minimálním počtem výstupů. V několika výzkumných specializacích dosáhne fakulta prestižních výsledků a soustředěním potenciálu všech pracovišť na užší tematicky vymezenou oblast (viz výše) fakulta dosáhne excelence. Samostatná pozornost je věnována rozvoji interdisciplinárních výzkumných projektů (zejm. spolupráce v rámci ZČU).

#### ***Indikátory a metody dosažení cílového stavu:***

Prostředky z výzkumu a kontraktových aktivit představují celkem 50% rozpočtu fakulty. Zvyšuje se rozsah aplikovaného výzkumu, daří se získávat zahraniční granty a vznikají mezinárodní týmy. V roce 2011 bude FF generovat min. 20 RIVových bodů na pracovníka, v roce 2012 to bude 25 bodů a od roku 2013 již 30 na pracovníka; k tomu se připojí v průměru 10 bodů ročně na doktoranda. Zvyšuje se počet prestižních publikací.

S výzkumnou činností je spojena pracovní náplň všech akademických pracovníků (pravidla určuje kariérní řád) a uplatnění výstupů je zohledněno systémem odměňování. Akademičtí pracovníci využívají badatelského volna („sabbatical“). Výkonový princip rozpočtových pravidel motivuje pracoviště, a to i v oblasti vědy a výzkumu. Velká pozornost je věnována kvalitě doktorského studia a podpoře postdoktorandů. Pracoviště pěstující obory s velkým potenciálem pro aplikovaný výzkum zřizují oddělení, kde jsou tyto aktivity soustředěny a manažersky řízeny (tyto činnosti je možno v případě potřeby také koncentrovat na samostatné pracoviště mimo katedry, např. centrum aplikovaného výzkumu FF). Fakulta poskytuje podporu katedrám prostřednictvím projektového oddělení a poradenství v oblasti získávání domácích i zahraničních grantů. Je vytvořena celofakultní pracovní skupina pro

výzkum společnosti moderní doby, která iniciuje a připravuje institucionální projekty a podporuje vytváření mezioborových doktorandských výzkumných týmů (s využitím možností IGS ZČU). Vznikne fakultní komise pro rozvoj interdisciplinárních projektů (zejm. s technickými a přírodovědnými disciplínami na ZČU).

### **3.3. Vzdělávání**

#### ***Výchozí stav***

FF zajišťuje vzdělávání na bakalářském a magisterském stupni ve studijních programech antropologie, filologie (jen na bakalářském stupni), filozofie (jen na magisterském stupni), humanistika, politologie, sociologie, teritoriální studia a učitelství pro střední školy (základy společenských věd). Doktorské studijní obory zahrnují historické vědy (archeologie, etnologie), humanistiku (dějiny a filozofie vědy a techniky), politologii a mezinárodní vztahy. Habilitační řízení je možné realizovat v oboru dějiny a filozofie vědy a techniky. Více než 20 % studentů studuje v kombinované formě a poměr bakalářských a magisterských studentů činí  $\frac{3}{4}$  :  $\frac{1}{4}$ . Nedostatečně je využíván program ERASMUS pro studium v zahraničí (cca 3 % studentů FF vyjíždí na stáže) a nepočtení jsou též zahraniční studenti na FF. Zcela nevyhovující je minimální počet doktorandů na zahraničních stážích.

#### ***Cílový stav***

Udržení všech dosavadních studijních programů a habilitačního řízení. Rozšíření studijního programu filozofie na bakalářský stupeň, akreditace učitelství pro střední školy pro jazyky (zejm. francouzština), akreditace doktorských studijních programů v oborech historie a blízkovýchodní studia a podpora interdisciplinárních studií (zejm. v rámci ZČU). Bude uchována proporce počtu studentů pregraduálního a postgraduálního stupně. Významným úkolem je udržení zájmu o studium na FF. Zvýšení počtu vyjíždějících a přijíždějících studentů (nejméně 10 % studentů magisterských oborů a 100 % studentů doktorských oborů absolvuje část studia v zahraničí; počet zahraničních studentů na FF bude činit alespoň 1 %).

#### ***Indikátory a metody dosažení cílového stavu:***

Velký důraz bude nadále kladen na kvalitu studia, přípravy reakreditací a akreditací výše uvedených nových oborů. Nově bude zaveden systém monitorování uplatnění absolventů. Nadále bude zajištěna výuky oborových modulů v cizím jazyce; povinnou součástí doktorského studia se stane jednosemestrální stáž v zahraničí.

Ohledně mobility se v nadcházejícím období FF zaměří spíše na intenzivní budování dlouhodobě oboustranně prospěšných vztahů se zahraničními partnery, se kterými již je realizována studentská výměna, než na extenzivní zvyšování uzavřených smluv. Kromě programu ERASMUS představuje pro FF zásadně důležitý nástroj program Free Movers, s jehož pomocí může zajišťovat studentské mobility do oblastí mimo Evropskou unii. K zajištění studia zahraničních studentů budou vytvořeny bloky kursů vyučovaných v angličtině, francouzštině, němčině a ruštině, jejichž struktura a kreditové ohodnocení bude kompatibilní se studijními plány většiny evropských zemí. Zároveň budou připraveny studijní elektronické opory a studijní materiály pro zahraniční studenty.

### **3.4. Vnější a zahraniční vztahy**

#### ***Výchozí stav:***

Fakulta má v současnosti výrazné rezervy v oblasti mediální prezentace. Fakulta i jednotlivá pracoviště disponují množstvím smluv se zahraničními partnery, zejména z Evropské unie, ale také z jiných oblastí (např. Rusko, Blízký východ, Jihoafrická republika), jejich využití je však možno výrazně rozšiřovat. V domácím prostředí fakulta rozvíjí spolupráci s celou řadou institucí (zejm. fakulty filozofické, fakulta humanitních studií, fakulty sociálních věd, přírodovědné fakulty, ústavy AV ČR).

#### ***Cílový stav:***

Fakulta i jednotlivá pracoviště výrazně posílila svůj pozitivní obraz v médiích. K rozšiřování dobrého jména FF přispívá klub absolventů fakulty i kluby na katedrách. FF dále posiluje spolupráci s domácími institucemi, více využívá stávající možnosti spolupráce se zahraničními partnery a rozšiřuje je (zejm. východní Evropa, Blízký východ, USA). FF více spolupracuje s regionálními institucemi (Západočeské muzeum, Památkový ústav) i veřejnou správou (Plzeňský a Karlovarský kraj, Plzeň).

#### ***Indikátory a metody dosažení cílového stavu:***

Zřízení pozice PR manažera na FF. Aktivní mediální politika (v souladu se strategií ZČU) vedoucí k pozitivnímu mediálnímu zviditelnění FF. Účinná reprezentace FF na regionální, národní i mezinárodní úrovni. Podpora klubu absolventů ZČU, FF i jednotlivých kateder. Spolupráce FF a regionálních institucí; zapojení FF do projektů kraje a města a organizací jimi zřizovaných. Funkční kontakty FF s partnerskými zahraničními univerzitami jsou využívány nejen ke studentským mobilitám, ale také k výjezdům akademických pracovníků a rozvoji výzkumných projektů.

### **3.5. Řízení a lidé**

#### ***Výchozí stav***

V minulém období byla vytvořena organizační struktura, systém řízení a poradních grémií s jasně vymezenými kompetenčními a procesními vazbami. FF využívá výkonový systém rozpočtování dotace. Chybí však účinný kariérní řád a mechanismy zajišťující výkonnost ve vědě a výzkumu, stejně jako kvalifikační růst. Zároveň se v poslední době nedaří získávat špičkové odborníky z domácího prostředí a zahraničí.

#### ***Cílový stav***

FF využívá kariérní řád a mechanismy jeho aplikace. Výrazným způsobem se tím zvyšuje kvalifikační struktura akademických pracovníků a jejich výzkumné aktivity. S využitím rozvojových projektů a dalších pobídek se podaří získat několik předních domácích a zahraničních odborníků. Nadále budou důsledně zohledňovány výkonové principy rozpočtování dotace.

#### ***Indikátory a metody dosažení cílového stavu:***

2011 – zavedení kariérního řádu, provedení hodnocení pracovišť a pracovníků; 2011 – 2012 – několik oborů bude kvalifikačně posíleno, a to jak z vlastních zdrojů (zvýšení kvalifikace pracovníků), tak získáním předních specialistů z domova i zahraničí; 2012 – 2015 – aplikací kariérního řádu, pravidelných kontrol kvalifikačního růstu a zapojení nových odborníků se zvýší ukazatele excelence fakulty. Bude nastaven efektivní systém sdílení zkušeností s podáváním a řízením projektů, který zajistí projektové oddělení.

### **3.6. Dislokace a infrastruktura FF**

#### ***Výchozí stav***

V předchozím období získaly jednotlivé součásti FF odpovídající prostorové zázemí. Vyhovující prostory využívá také děkanát FF. Oddělení biologické antropologie (katedry antropologických a historických věd) a katedra archeologie disponují dobře vybavenými laboratořemi. Z hlediska dislokace jsou však pracoviště nevhodně rozptýlena (historické jádro města - objekty v Sedláčkově a Riegrově ul., Západní předměstí – objekty v Husově, Tylově ul. a business centrum Avalon) a zároveň chybí kultivované zázemí pro studenty, které by tvořilo prostorové těžiště fakulty a přispívalo k sounáležitosti akademické obce.

### ***Cílový stav***

V souladu s Dlouhodobým záměrem ZČU bude FF soustředěna v západní části historického jádra města v ose Sedláčkovy ulice. Vznikne tím zóna s výrazně akademickým charakterem, která přispěje k jedinečnosti a koloritu centra Plzně (v souladu s plánem rozvoje města: Plzeň – univerzitní město 2015) a bude mj. zvyšovat atraktivitu fakulty pro zájemce o studium. Dislokace bude zajištěna v komplexu Sedláčkova 15, 19, Riegrova 11, 17, v budově Sedláčkova 31 a v komplexu na nároží ulic Sedláčkovy a Veleslavínovy (Sedláčkova 36, 38, 40, Veleslavínova 15, 16). Knihovna fakulty bude nadále umístěna v objektu Sady Pětatřicátníků v dosahu všech pracovišť. V přízemí bloku vymezeném ulicemi Sedláčkovou a Riegrovou vznikne zázemí pro členy akademické obce FF (prostor pro relaxaci, čítárna a kavárna namísto dnešních dílenských provozů; dále je zde možnost zřízení atria ve dvoře) a zároveň informační centrum ZČU v centru města. Fakulta i jednotlivá pracoviště získají vyhovující prostorové zázemí, které bude odpovídat jejich měnícím se požadavkům (snižováním počtu studentů, nárůst výzkumných aktivit, včetně specifických potřeb aplikovaného výzkumu).

### ***Indikátory a metody dosažení cílového stavu:***

Vytvoření dislokační studie FF (2011); provedení rekonstrukce objektů v Riegrově a Sedláčkově ul. (srov. DZ ZČU); přestěhování pracovišť z objektů Tylova, Husova a Avalonu do objektů v Sedláčkově ulici (2011 – 2012). Zřízení zázemí pro studenty v přízemí komplexu na nároží Sedláčkova – Riegrova, společně s informačním centrem ZČU (2012).

Zřízení fakultní komise pro dislokaci; koordinace kroků s vedením ZČU; zpracování požadavků kateder na prostorovou organizaci a technické vybavení; vypracování dislokační studie FF (aktualizace DZ FF 2011); zpracování studie pro rekonstrukci objektů Sedláčkova – Riegrova.