

VÝROČNÍ ZPRÁVA O ČINNOSTI
FAKULTY FILOZOFICKÉ ZÁPADOČESKÉ UNIVERZITY V PLZNI
ZA ROK 2016

Předkládá:

PhDr. David ŠANC, Ph.D.

Děkan Fakulty filozofické

Západočeské univerzity v Plzni

Vypracovala: Mgr. Ludmila DOSTÁLOVÁ, Ph.D.

1. Úvod a zhodnocení

Rok 2016 byl pro vysoké školství v České republice rokem změn a nejistoty. Zřejmě nejdramatičtější změnu přinesla novela vysokoškolského zákona (zákon č. 111/1998Sb. ve znění pozdějších předpisů), která vstoupila v platnost 1. září 2016 a zásadním způsobem proměnila nejen proces akreditací studijních programů, ale zavedením správního řádu rovněž řadu dalších procesů na vysokých školách. Ve stínu této změny pak zůstala série novelizací zákona o podpoře výzkumu a vývoje (zákon č. 130/2002Sb. ve znění pozdějších předpisů), stejně jako příprava nové metodiky hodnocení výsledků výzkumu a vývoje. Obě hlavní činnosti fakulty tak byly zasaženy zásadními změnami, které byly (a budou) následovány většími či menšími změnami na základě následného vydávání podzákoných předpisů stejně jako vnitřních předpisů a norem ZČU. Celkovou nejistotu pak ještě zvýšily dopady některých dalších zákonů do každodenního chodu života fakulty a univerzity. Celkově lze všechny tyto změny charakterizovat jako neustálé zvyšování administrativní zátěže kladené na akademické prostředí.

Shodou okolností ve stejné době skončilo jedno programové období a druhé ještě nezačalo. Fakulta, která se v programovém období 2009-13 (s trváním projektů do roku 2015) naučila podstatným způsobem čerpat z fondů Evropské unie, tak musela na začátku roku 2016 čelit ještě jedné, tentokrát finanční, nejistotě.

Ačkoliv se navenek rok 2016 mohl zdát rokem stagnace, jednalo se jen o nezbytný oddechový čas, který byl přípravou na nové a změněné podmínky. Tomu odpovídaly i cíle aktualizace dlouhodobého záměru / plánu realizace strategického záměru, které spočívaly zejména v mapování změněných podmínek a hledání jim odpovídajících nástrojů a řešení.

Na konci roku 2016 se jasně prokázalo, že fakulta v obou zkouškách obstála a je připravena čelit jak novým zákonným i administrativním překážkám, tak zejména novým projektovým výzvám. V této souvislosti je třeba vyzdvihnout zejména úspěchy projektových žádostí ve výzvách Evropské komise, kterými jsou především získání projektu HERA *iC-ACCESS – Accessing Campscapes: Inclusive Strategies for Using European Conflicted Heritage*, a stoprocentní úspěšnost projektových záměrů v programu Česko-bavorské přeshraniční spolupráce, kde fakulta získala pět projektů. A opominuta by neměla zůstat úspěšnost žádosti projektu OP VVV na podporu výzkumných studijních programů, jakožto jediného podpořeného na celé univerzitě. Vedle toho rostoucí hodnocení výsledků výzkumu a vývoje, zejména pak úspěchy ve II. pilíři stejně jako výsledky peer-review hodnocení v I. pilíři opravňují fakultu k přesvědčení, že kvalita jejich výsledků obstojí i v hodnocení novém.

Potenciál v tomto ohledu rovněž potvrdily výsledky pravidelného hodnocení akademických a vědeckovýzkumných pracovníků, které jasně potvrdilo kvalitativní posun v personálním i kvalifikačním zabezpečení všech činností fakulty.

Fakulta proto děkuje všem těm svým pracovníkům, kteří mají zásluhu na tom, že i v nejistých dobách může fakulta své budoucnosti čelit s důvěrou ve vlastní síly.

2. Struktura fakulty, personální situace a rozvoj

2.1. Vedení, orgány fakulty a katedry

Vedení fakulty mělo v roce 2016 toto složení: *děkan* - Doc. PhDr. Pavel Vařeka, Ph.D., *proděkanka pro strategii a rozvoj a statutární zástupce děkana* - Mgr. Ludmila Dostálová, Ph.D., *proděkan pro vědu a výzkum* - doc. PhDr. Miroslav Šedivý, Ph.D., *proděkan pro studijní záležitosti a mobilitu* - PhDr. David Šanc, Ph.D., *proděkanka pro zahraniční a vnější vztahy* - PhDr. Helena Horová, Ph.D., a *tajemník* fakulty Mgr. Lukáš Lenk. Vedení fakulty se schází na pravidelných schůzích dvakrát měsíčně. Velmi se osvědčila praxe zavedená již na začátku funkčního období úřadujícího děkana, kdy je na porady vedení zván předseda/předsedkyně senátu nebo jím delegovaný zástupce.

Sekretariát děkana tvořila asistentka děkana Nad'a Schinabková, *sekretariát proděkanů* asistentka Bc. Zuzana Podlenová a Ing. Marcela Vrbková, *sekretariát tajemníka* asistentka Miroslava Šusová. *Děkanát* byl dále tvořen *oddělením vědy s edičním referátem* (Miroslava Šusová), *projektovým oddělením* (Ing. Marcela Vrbková) a *studijním oddělením s akreditačním referátem* (Bc. Pavla Ludwigová – vedoucí; Lucie Valešová (do 30. 9. 2016) a Ilona Kohoutová – studijní referentky). Počítačovou podporu a další informační služby fakultě zajišťoval *IT technik* (Bc. Václav Křepel).

Kromě *kolegia děkana*, které se schází na pravidelných zasedáních jednou měsíčně (tvoří je členové vedení, tajemník, vedoucí kateder, předseda akademického senátu a zástupce studentské komory AS FF), jsou poradními orgány děkana odborné komise jmenované děkanem: *ediční komise* projednává ediční plán FF a dohlíží na jeho plnění a *akreditační komise* schvaluje změny ve studijních plánech, nové předměty a inovace stávajících kurzů.

Samosprávným zastupitelským orgánem fakulty je patnáctičlenný Akademický senát složený z deseti zástupců akademických pracovníků a pěti zástupců studentů.

Složení senátu v roce 2016: Mgr. Andrea Königsmarková, Ph.D. – *předsedkyně*, doc. PhDr. Jan Záhořík, Ph.D. – *místopředseda*; Mgr. Miloš Kratochvíl, Ph.D. – *tajemník*, **učitelská komora:** Mgr. Patrik Galeta, Ph.D.; PhDr. Lada Hanzelínová, Ph.D.; PhDr. František Kalvas, Ph.D.; PhDr. Roman Kodet, Ph.D.; Mgr. Andrea Königsmarková, Ph.D.; Mgr. Miloš Kratochvíl, Ph.D.; PhDr. Ivona Mišterová, Ph.D.; PhDr. Linda Piknerová, Ph.D.; Mgr. Michal Polák, Ph.D.; doc. PhDr. Jan Záhořík, Ph.D.; **studentská komora:** Mgr. Jan Straka – *předseda*, Bc. Kateřina Černá; Adéla Kovačiková; Mgr. Jan Pěchota; Bc. Luboš Sál;

Fakulta měla v roce 2016 **deset kateder**: *katedra anglického jazyka a literatury* (vedoucí PhDr. Ivona Mišterová, Ph.D.), *katedra archeologie* (vedoucí katedry doc. PhDr. František Gabriel, Ph.D.), *katedra blízkovýchodních studií* (vedoucí prof. PhDr. Petr Charvát, DrSc.), *katedra germanistiky a slavistiky* (vedoucí Mgr. Andrea Kónigsmarková, Ph.D.), *katedra antropologie* (vedoucí doc. PhDr. Petr Lozoviuk, Ph.D.), *katedra filozofie* (vedoucí doc. PhDr. Nikolaj Demjančuk, CSc.), *katedra historických věd* (vedoucí doc. PhDr. Lukáš Novotný, Ph.D.), *katedra politologie a mezinárodních vztahů* (vedoucí PhDr. David Šanc, Ph.D.), *katedra románských jazyků* (vedoucí doc. PhDr. Marie Fenclová, Ph.D.) a *katedra sociologie* (vedoucí doc. PhDr. Jan Váně, Ph.D.).

Katedry Fakulty filozofické ZČU v Plzni, vedoucí kateder a oddělení

<i>Katedra anglického jazyka a literatury</i>	PhDr. Ivona Mišterová, Ph.D.
<i>Katedra archeologie</i>	Doc. PhDr. František Gabriel, Ph.D.
<i>Katedra antropologie</i>	Doc. PhDr. Petr Lozoviuk, Ph.D.
Oddělení sociální a kulturní antropologie (SKA)	Mgr. Tomáš Hirt, Ph.D.
Centrum aplikované antropologie a terénního výzkumu (CAAT)	Mgr. Ladislav Toušek, Ph.D.
Oddělení biologické antropologie (OBA)	Mgr. Lukáš Friedl
Laboratoř biologické antropologie (LBA)	Mgr. Patrik Galeta, Ph.D.
<i>Katedra blízkovýchodních studií</i>	Prof. PhDr. Petr Charvát, DrSc.
<i>Katedra filozofie</i>	Doc. PhDr. Nikolaj Demjančuk, CSc.
Oddělení dějin filozofie a systematické filozofie	Mgr. Radim Kočandrle, Ph.D.
Oddělení analytické filozofie a filozofie vědy	Mgr. Ludmila Dostálová, Ph.D.
Oddělení teorie a filozofie komunikace	Mgr. Radek Schuster, Ph.D.
Oddělení estetiky	Prof. PhDr. Jarmila Doubravová, CSc.
<i>Katedra historických věd</i>	Doc. PhDr. Lukáš Novotný, Ph.D.
<i>Katedra germanistiky a slavistiky</i>	Mgr. Andrea Kónigsmarková, Ph.D.
<i>Katedra politologie a mezinárodních vztahů</i>	PhDr. David Šanc, Ph.D.
Oddělení obecné a komparativní politologie	Doc. PhDr. Přemysl Rosůlek, Ph.D.
Oddělení mezinárodních vztahů a evropských studií	Doc. PhDr. Šárka Cabadová Waisová, Ph.D.
<i>Katedra románských jazyků</i>	Doc. PhDr. Marie Fenclová, CSc.
<i>Katedra sociologie</i>	Doc. PhDr. Jan Váně, Ph.D.

2.2. Personální situace

Na Fakultě filozofické působilo v prosinci roku 2016 celkem 124 fyzických akademických pracovníků (96,85 přepočtených), 16 výzkumných pracovníků (9,88 přepočtených) a 19 technickohospodářských pracovníků nebo řešitelů a koordinátorů projektů (19,44 přepočtených). Na fakultě tak bylo v prosinci roku 2016 zaměstnáno celkem 159 pracovníků (126,17 přepočtených).

věk	Akademičtí pracovníci					vědečtí pracovníci
	Profesoři	docenti	odb. asistenti	asistenti	lektoři	
do 29 let	-	-	1	4	-	-
30 – 39 let	-	4	44	7	1	20
40 – 49 let	1	8	27	2	-	4
50 – 59 let	1	1	7	2	1	1
60 – 65 let	2	2	4	1	-	1
nad 65 let	5	4	-	-	-	1

Tab. 1. Kvalifikační a věková struktura zaměstnanců FF ke dni 31.12. 2016.

	THP		Akademických		Vědeckých		Celkem	
	fyz.	přepočt.	fyz.	přepočt.	fyz.	přepočt.	fyz.	přepočt.
KAR	1	2,19	15	10,68	9	2,94	25	15,81
KAG	1	1,00	10	9,06	-	-	11	10,06
KSA	3	3,06	12	8,23	6	4,00	21	15,29
KAJ	1	1,00	8	6,06	-	-	9	7,06
KFI	1	1,00	30	21,88	1	1,00	32	23,88
KAP	1	0,88	15	13,51	-	-	16	14,39
KBS	1	1,00	10	10,00	-	-	11	11,00
KRO	-	-	5	3,87	-	-	5	3,87
KSS	1	1,31	7	4,56	-	1,44	8	7,31
KHV	2	1,00	12	9,00	-	0,50	14	10,50
DFE	7	7,00	-	-	-	-	7	7,00
FF	19	19,44	124	96,85	16	9,88	159	126,17

Tab. 2. Počty zaměstnanců FF ke dni 31. 12. 2016.

2.3. Infrastruktura a dislokace

Hlavní infrastrukturní změny souvisely s naplněním dlouhodobého požadavku dislokace Fakulty filozofické v centru města – v rámci osy tvořené Sedláčkovou ulicí a dále v budově v Jungmannově ulici. Postupně je realizováno vybudování odpovídajícího zázemí s perspektivou trvání. V roce 2016 byla největší investiční akcí rekonstrukce fasády budov RJ-SD na rohu Sedláčkovy a Riegrovy ulice. Zároveň došlo v budovách hlavního komplexu fakulty k výměně termohlavic a tím k zlepšení otopného systému. Přes průvodní komplikace a problémy v provozu pracovišť se jednalo o další krůček na cestě k vyrovnání standardu budov v centru města a v univerzitním kampusu na Borech.

Pro realizaci výuky byly důležité úpravy výukových prostor v budově JJ v Jungmannově ulici a dále přesun počítačových učeben z budovy HJ v Husově ulici, rovněž do budovy JJ. Došlo tak k dalšímu snížení dislokační roztržitosti výuky.

V rámci investic do vybavení došlo k nákupu nového automobilu Peugeot Boxer Combi 3300 L2H2 Access 2.0 Blue HDI 130k Euro6 Katedrou archeologie a k pořízení multifunkčního kopírovacího stroje Triumph Adler TA 655i na Děkanát.

3. Studium

3.1. Úvodem

V akademickém roce 2015/2016 probíhalo na fakultě studium v 13 bakalářských, 12 navazujících magisterských a 5 doktorských oborech. Administrativní stránku studia zajišťovalo studijní oddělení fakulty v součinnosti s katedrami, tajemníkem fakulty a příslušnými složkami děkanátu. Za rozhodování o studijních záležitostech jednotlivých studentů je zodpovědný proděkan pro studijní záležitosti v rámci děkanem delegovaných pravomocí.

Studijní oddělení vyřizovalo ve vztahu ke studentům a pracovištím fakulty především záležitosti spojené s průběhem studia. Součástí jeho činnosti bylo i zajišťování značné části administrativy a organizačních záležitostí spojených s přijímacím řízením a s ukončením studia, zejména se státními závěrečnými zkouškami a promocemi.

3.2. Přijímací řízení

Podmínky přijímacího řízení pro akademický rok 2016/2017 byly projednány ve vedení fakulty a kolegiu děkana, schváleny akademickým senátem fakulty a zveřejněny v souladu se zákonem a příslušnými předpisy. Přihlášky na bakalářská a navazující magisterská studia byly přijímány stejně jako v letech minulých pouze elektronicky a mezním termínem podání přihlášek byl 31. březen. Elektronicky byli uchazeči také zváni k přijímacím zkouškám.

Zájemcům o studium v bakalářských oborech nabídla fakulta v dubnu absolvovat tzv. test nanečisto, kterého se zúčastnilo 109 uchazečů. Při tomto testu byly zájemcům předloženy k řešení testy ve struktuře a rozsahu odpovídajícím testům u vlastní přijímací zkoušky. Následně byla účastníkům sdělena správná řešení s komentářem. Zájemci se mohli dotazovat na záležitosti spojené s přijímacími zkouškami, studiem jednotlivých oborů a byla jim poskytnuta příslušná doporučení pro přípravu.

Přijímací zkoušky byly realizovány formou písemného testu, u vybraných navazujících magisterských oborů proběhly též ústní zkoušky a uchazeči byli navrženi děkanovi k přijetí podle výsledků těchto testů či zkoušek (vytvoření seznamů studentů dle počtu získaných bodů). O přijetí bez přijímacích zkoušek děkan rozhodl u těch bakalářských oborů, kde počet uchazečů byl nižší než počet těch, kteří mohli být přijati. Pro všechny obory fakulty proběhlo rovněž druhé kolo přijímacích zkoušek v září.

Přijímací zkoušky na doktorské studijní obory proběhly formou prezentace výzkumného projektu uchazeče a pohovoru před příslušnou komisí, která podle kvality projektu a prokázaných schopností uchazeče doporučila nebo nedoporučila děkanovi přijetí. Všechna doporučení komisemi byla děkanem přijata (počty přihlášek a úspěšnost uchazečů v přijímacím řízení srov. *tab. 3 - 6*).

	Uchazeči	Přijetí	Nepřijetí	Přijetí	Nepřijetí	Nedostavili se	Přijetí celkem	Zapsáno
Sociální a kulturní antropologie	119	95	24	0	0	0	95	73
Filozofie	40	26	12	1	1	0	27	21
Humanistika	181	112	45	0	6	18	112	79
Politologie	176	109	41	1	2	23	110	66
Mezinárodní vztahy - teritoriální studia	182	114	64	0	4	0	114	83
Blízkovýchodní studia	78	59	17	1	1	0	60	41
Sociologie	110	71	25	0	1	13	71	48
Obecné dějiny	111	76	29	0	1	5	76	58
Archeologie	55	33	3	0	0	19	33	17
Cizí jazyky pro komerční praxi	265	188	75	1	1	0	189	115
Celkem Bc.	1317	883	335	4	17	78	887	601

Tab. 3. Přijímací řízení na bakalářské studijní obory.

	Uchazeči	Přijetí	Nepřijetí	Přijetí	Nepřijetí	Nedostavili se	Přijetí celkem	Zapsáno
Antropologie populací minulosti	15	4	1	0	0	10	4	3
Sociální a kulturní antropologie	43	21	2	0	0	20	21	19
Evropská kulturní studia	140	67	6	0	0	67	68	54
Teorie a filozofie komunikace	35	13	1	0	0	21	13	9
Mezinárodní vztahy	116	56	13	0	0	47	56	43
Politologie	46	23	6	0	0	17	23	7
Blízkovýchodní studia	37	21	4	0	0	12	21	19
Sociologie	29	16	1	0	0	12	16	8
Moderní dějiny	73	26	7	1	2	37	27	24
Archeologie	27	11	1	0	0	15	11	10
Celkem NMgr.	561	258	42	1	2	258	249	196

Tab. 4. Přijímací řízení na navazující magisterské studijní obory.

	Uchazeči	Přijetí	Nepřijetí	Přijetí	Nepřijetí	Nedostavili se	Přijetí celkem	Zapsáno
Teorie a dějiny vědy a techniky	2	0	1	0	0	1	0	0
Mezinárodní vztahy	13	6	6	0	1	0	6	6
Etnologie	14	10	4	0	0	0	10	10
Historie	16	9	4	0	0	3	9	9
Archeologie	11	10	1	0	0	0	10	10
Celkem Ph.D.	56	35	16	0	1	4	35	35

Tab. 5. Přijímací řízení na doktorské studijní obory.

	Uchazeči	Přijetí	Nepřijetí	Přijetí	Nepřijetí	Nedostavili se	Přijetí celkem	Zapsáno
Celkem Bc.	1317	883	335	4	17	78	887	601
Celkem NMgr.	561	258	42	1	2	258	259	196
Celkem Ph.D.	56	35	16	0	1	4	35	35
CELKEM FF	1934	1176	393	5	20	340	1182	832

Tab. 6. Přijímací řízení na studijní obory FF.

3.3. Zápis do studia

Zápis do studia v akademickém roce 2016/2017 se konal standardně ve dvou krocích. Prvním krokem byl tzv. předběžný zápis, ve kterém si studenti volí podle svého studijního plánu povinné předměty a vyjádří zájem o studium dalších povinně volitelných a výběrových předmětů. To platí i pro studenty nově nastupující do prvních ročníků, kterým je však v souladu se studijními předpisy studium povinných předmětů prvního ročníku stanoveno závazně.

Dalším krokem byl vlastní akt zápisu do studia, při kterém si studenti upřesnili volbu předmětů a v těch případech, kdy některý z jimi vybraných volitelných předmětů nebyl otevřen (důvodem je zpravidla malý počet zájemců o předmět), si takový předmět nahradili jiným.

Zápis do studia proběhl v září 2016 v termínech stanovených příslušným rozhodnutím děkana. V případech, kdy se student k zápisu nemohl ze závažných důvodů dostavit a nezplnomocnil k provedení zápisu někoho jiného, měl možnost se zapsat v náhradním termínu.

Do studia se v akademickém roce 2016/2017 zapsalo 1963 studentů, z toho 832 do prvního roku studia (počet nově zapsaných studentů podle jednotlivých oborů srov. tab. 3 – 6).

3.4. Průběh studia

Z hlediska průběhu studia nedošlo na fakultě v akademickém roce 2015/2016 k žádným mimořádným událostem. Studium probíhalo v souladu s příslušnými předpisy a normami platnými na ZČU a na fakultě.

Základním předpisem, určujícím práva a povinnosti studentů i vyučujících, je *Studijní a zkušební řád ZČU* a na něj navazující rozhodnutí děkana zveřejněná na úřední desce fakulty, na které byla také zveřejňována další upozornění a důležité organizační pokyny, zejména studijního proděkana. Pokud bylo zapotřebí rychle předat informaci všem studentům fakulty, byl studentům po schválení děkanem rozeslán hromadný e-mail.

Přestože se vyučující na všech katedrách intenzivně věnovali inovacím obsahu a také forem výuky, využívali ve větší míře možnosti osobní komunikace se studenty a také komunikace prostřednictvím informačního systému univerzity (např. Courseware), propadavost dosahuje na fakultě nadále poměrně vysoké míry, a to zejména v prvním roce bakalářského studia. Náročnost studia a vysoké nároky na studenty dokládá neúspěšnost studia v prvních ročnících, která dosahuje v některých oborech 40%. Problémy se studiem se v případě některých studentů rovněž projevují při skládání státních závěrečných zkoušek – v rámci bakalářských oborů nesložila téměř třetina studentů státní zkoušku v řádném termínu.

	Počet studentů k 31. 10. 2015	Počet ukončení studia od 1. 11. 2015 do 31. 8. 2016
Sociální a kulturní antropologie	149	53
Filozofie	28	1
Humanistika	217	52
Politologie	118	54
Mezinárodní vztahy – teritoriální studia	65	22
Blízkovýchodní studia	98	15
Mezinárodní vztahy a východoevropská studia	13	1
Mezinárodní vztahy - britská a americká studia	111	16
Sociologie	115	35
Obecné dějiny	116	17
České dějiny	31	0
Archeologie	83	16
Cizí jazyky pro komerční praxi	287	25
Celkem Bc.	1437	307

Tab. 7. Neúspěšná ukončení studia v bakalářských studijních oborech.

	Počet studentů k 31. 10. 2015	Počet ukončení studia od 1. 11. 2015 do 31. 8. 2016
Antropologie populací minulosti	11	1
Sociální a kulturní antropologie	30	7
Analytická filozofie a filozofie vědy	1	0
Evropská kulturní studia	93	17
Teorie a filozofie komunikace	21	1
Mezinárodní vztahy	72	12
Politologie	30	5
Blízkovýchodní studia	46	4
Sociologie	30	8
Moderní dějiny	45	5
Archeologie	34	4
Učitelství francouzštiny pro SŠ	27	3
Celkem Mgr.	440	67

Tab. 8. Neúspěšná ukončení studia v navazujících magisterských studijních oborech.

	Počet studentů k 31. 10. 2015	Počet ukončení studia od 1. 11. 2015 do 31. 8. 2016
Teorie a dějiny vědy a techniky	21	3
Mezinárodní vztahy	7	1
Etnologie	30	2
Historie	27	1
Archeologie	30	2
Celkem Ph.D.	115	9

Tab. 9. Neúspěšná ukončení studia v doktorských studijních oborech.

	Počet studentů k 31. 10. 2015	Počet ukončení od 1. 11. 2015 do 31. 8. 2016
Celkem Bc.	1437	307
Celkem NMgr.	440	67
Celkem Ph.D.	115	9
Celkem FF	1992	383

Tab. 10. Neúspěšná ukončení studia ve studijních oborech FF.

3.5. Ukončení studia

Jak již bylo uvedeno v předchozí části, poměrně značnému počtu studentů ukončí děkan studium pro nesplnění studijních podmínek. Někteří studenti sice končí studium na fakultě z vlastního rozhodnutí, převážně jsou však příčiny studijního rázu.

V akademickém roce 2015/2016 absolvovalo bakalářské studium 317 studentů a 307 studentů skončilo neúspěšně. Navazující studium absolvovalo 153 studentů, neúspěšných bylo 67. Doktorské studium absolvovalo 15 studentů, neúspěšných bylo 9. Celkem na fakultě absolvovalo 485 studentů a 383 z ní odešlo s neúspěchem. V roce 2016 proběhla 3 úspěšná

rigorózní řízení a ve 2 případech nebyli žadatelé úspěšní (přehled počtu absolventů a neúspěšných ukončení studia srov. tab. 7 - 15).

	Počet absolventů
Sociální a kulturní antropologie	30
Filozofie	2
Humanistika	48
Politologie	18
Blízkovýchodní studia	23
Mezinárodní vztahy a východoevropská studia	8
Mezinárodní vztahy - britská a americká studia	43
Sociologie	33
Archeologie	14
Obecné dějiny	21
České dějiny	8
Cizí jazyky pro komerční praxi	69
Celkem Bc.	317

Tab. 11. Počty absolventů v bakalářských studijních oborech.

	Počet absolventů
Antropologie populací minulosti	6
Sociální a kulturní antropologie	9
Evropská kulturní studia	29
Teorie a filozofie komunikace	10
Mezinárodní vztahy	19
Politologie	8
Blízkovýchodní studia	16
Sociologie	12
Archeologie	12
Moderní dějiny	19
Učitelství pro SŠ ZSV-GEO	1
Učitelství francouzštiny pro SŠ	12
Celkem Mgr.	153

Tab. 12. Počty absolventů v navazujících magisterských studijních oborech.

	Počet absolventů
Teorie a dějiny vědy a techniky	3
Mezinárodní vztahy	2
Politologie	2
Archeologie	2
Etnologie	5
Historie	1
Celkem Ph.D.	15

Tab. 13. Počty absolventů v doktorských studijních oborech.

	Počet absolventů
KAP	2
KSA	1
Celkem PhDr.	3

Tab. 14. Počty absolventů rigorózního řízení.

	Počet absolventů
Celkem Bc.	317
Celkem NMgr.	153
Celkem Ph.D.	15
Celkem PhDr.	3
Celkem FF	488

Tab. 15. Počty absolventů ve studijních oborech FF.

3.6. Akreditace

V roce 2016 projednávala Akreditační komise ČR (před ukončením své činnosti v červnu 2016) celkem 5 žádostí Fakulty filozofické ZČU, z toho dvě žádosti o akreditaci nového oboru, jednu žádost o prodloužení platnosti akreditace na dostudování a jednu žádost o zrušení omezení akreditace. Dále pak tři kontrolní zprávy, které Akreditační komise ČR vzala na vědomí.

Schválené žádosti o rozšíření akreditace studijního programu o nový obor

Doktorský studijní program Historické vědy, obor Moderní dějiny

Rigorózní řízení v programu Historické vědy, obor Moderní dějiny

Schválené žádosti o prodloužení platnosti akreditace

Doktorský studijní program Historické vědy, obor Historie (na dostudování)

Zamítnutá žádost o akreditaci

Navazující studijní program mezinárodní teritoriální studia,

obor Interdisciplinární bavorská studia

Zamítnutá žádost o zrušení omezení akreditace

Navazující magisterský studijní program Učitelství pro SŠ, obor Učitelství francouzština pro SŠ

Kontrolní zprávy

Naplňování závěrů a doporučení vzešlých z hodnocení AK v roce 2015

Cizí jazyky pro komerční praxi

Změny garantů oborů v programu Historické vědy a navazujících magisterských programů

Antropologie populací minulosti, Archeologie a Analytická filosofie a filosofie vědy

Název programu	Typ	For ma	St. doba	Název oboru	Rig. zk.	Platnost akreditace
Antropologie	B	P, K	3	Sociální a kulturní antropologie		31. 12. 2020
Filologie	B	P	3	Cizí jazyky pro komerční praxi		1. 11. 2019
Archeologie	B	P	3	Archeologie		31. 12. 2020
Historické vědy	B	P	3	České dějiny		31. 12. 2020
	B	P	3	Obecné dějiny		31. 12. 2020
Humanitní studia	B	P, K	3	Humanistika		31. 12. 2020
Mezinárodní teritoriální studia	B	P	3	Blízkovýchodní studia		31. 12. 2020
	B	P	3	Mezinárodní vztahy a východoevropská studia		31. 8. 2019
	B	P	3	Mezinárodní vztahy - britská a americká studia		31. 10. 2019
Politologie	B	P, K	3	Politologie		31. 12. 2020
	B	P	3	Mezinárodní vztahy – teritoriální studia		31. 12. 2020
Sociologie	B	P, K	3	Sociologie		31. 12. 2020
Filozofie	B	P	3	Filozofie		31. 12. 2020
Antropologie	N	P	2	Antropologie populací minulosti		31. 12. 2020
	N	P	2	Sociální a kulturní antropologie	ANO	31. 12. 2020
Filozofie	N	P	2	Analytická filozofie a filozof vědy		31. 12. 2020
Archeologie	N	P	2	Archeologie	ANO	31. 12. 2020
Historické vědy	N	P	2	Moderní dějiny		31. 12. 2020
Humanitní studia	N	P, K	2	Evropská kulturní studia	ANO	31. 12. 2020
	N	P	2	Teorie a filozofie komunikace	ANO	31. 12. 2020
Mezinárodní teritoriální studia	N	P	2	Blízkovýchodní studia		31. 12. 2020
Politologie	N	P	2	Politologie	ANO	31. 12. 2020
Politologie	N	P	2	Mezinárodní vztahy	ANO	31. 12. 2020
Učitelství pro SŠ	N	P	2	Učitelství základů společenských věd pro SŠ		31. 8. 2019
	N	P	2	Učitelství francouzštiny pro SŠ		31. 8. 2019
Sociologie	N	P	2	Sociologie		31. 12. 2020
Humanitní studia	P	P, K	3	Teorie a dějiny vědy a techniky		31. 8. 2019
Humanities	P	P, K	3	Theory and History of Science and Technology		31. 8. 2019
Archeologie	P	P, K	3	Archeologie		31. 8. 2019
Archaeology	P	P, K	3	Archaeology		31. 8. 2019
Historické vědy	P	P, K	3	Etnologie		31. 8. 2019
Historical Sciences	P	P, K	3	Ethnology		31. 8. 2019
Historické vědy	P	P, K	3	Historie		31. 8. 2018
Historical Sciences	P	P, K	3	History		31. 8. 2018
Historické vědy	P	P, K	3	Moderní dějiny		31. 7. 2020
Politologie	P	P, K	3	Politologie		31. 8. 2019
	P	P, K	3	Mezinárodní vztahy		31. 8. 2019
Political Sciences	P	P, K	3	International Relations		31. 8. 2019

Tab. 16. Přehled platných akreditací studijních oborů.

3.7. Ceny udělené studentům

V roce 2016 udělil děkan Fakulty filozofické 26 pochval studentům, z toho 12 za vynikající diplomovou práci a 4 za vynikající bakalářskou práci.

Stipendium města Plzně získala studentka Mgr. Markéta Augustinová a stipendium Plzeňského kraje získala studentka Mgr. Hana Krasanovská. Ocenění byla studentům předána zástupci Plzeňského kraje a města Plzně na slavnostním zasedání v Měšťanské besedě v Plzni dne 20. 10. 2016.

3.8. Celoživotní vzdělávání – letní školy

V rámci programů celoživotního vzdělávání je na Fakultě filozofické akreditovány Radou celoživotního vzdělávání ZČU Letní škola arabštiny, ivritu a turečtiny, které tradičně organizuje katedra blízkovýchodních studií. Na fakultě je rovněž akreditován Intenzivní přípravný kurz pro uchazeče o studium francouzštiny na FF a FPE ZČU. Z organizačních důvodů žádná z těchto aktivit v roce 2016 neproběhla.

V letošním roce pokračovala katedra antropologie v tradici pořádání fotografických, resp. filmových škol, které ale z organizačních důvodů v roce 2016 neproběhly. Jarní škola fotografie pro sociální vědce je určena zaměstnancům a doktorským a magisterským studentům sociálněvědních pracovišť a dalším zájemcům z příbuzných oborů. Účastníci mají možnost osvojit si nebo si zvýšit praktické dovednosti potřebné k tvorbě fotografie architektury a krajiny, reportážní fotografie, portrétu a technické fotografie. Školu fotografie vedou zkušení profesionální fotografové Radek Kodera, David Kumermann, Ivana Michnerová a Zuzana Zbořilová. Pětidenní filmové soustředění studentů předmětu Audiovizuální technologie v antropologii se zaměřuje na střih a střihovou dramaturgii krátkých etnografických filmů. Soustředění vede profesionální střihač Šimon Špidla. Výsledkem soustředění z roku 2014 jsou 3 studentské filmy, z nichž některé již byly přijaty k projekci na příslušné filmové festivaly, jeden dokonce byl letos promítán na prestižním festivalu v arménském Jerevanu.

Dalšími akcemi tohoto typu jsou semináře SOVA (Strategie – Osobnost – Výzkum – Aplikace). Cílem seminářů SOVA je poskytnout sociálně vědním akademickým i výzkumným pracovníkům a studentům na postgraduální úrovni (případně vynikajícím magisterským studentům) doplňkové vzdělávací aktivity, aby byli připraveni realizovat, vést, koordinovat a (mediálně) prezentovat vlastní rozvojové a výzkumné projekty z oblasti aplikovaného i základního výzkumu. Témata vzdělávacích seminářů SOVA byla zaměřena zejména na rozvoj tzv. měkkých dovedností (soft skills), prezentačních technik či znalostí v oblasti projektového řízení. Semináře jsou realizovány v rámci udržitelnosti projektu NOTES – Nové technologie ve vědách o (současných i minulých) společnostech (CZ.1.07/2.3.00/20.0135). Tento projekt je spolufinancován z Evropského sociálního fondu a státního rozpočtu České republiky.

Praktické semináře (Pra-se). Praktické semináře jsou mimořádné vzdělávací akce, které nabízíme všem studentům ZČU nad rámec řádné výuky. Jedná se o otevřené lekce zaměřené na rozvoj specifických dovedností spjatých s aplikací poznatků společenských věd ve sféře výzkumné, politické a vzdělávací praxe, které z různých důvodů (zatím) nejsou rozvíjeny ve stávajících studijních programech, anebo jsou vyhrazeny pro úzký okruh studentů. Skutečnost, že nabízené lekce nejsou spojené s žádným studijním programem, umožňuje pružně reagovat na poptávku studentů různých oborů, ale i realizovat takové semináře, které svým obsahem a zaměřením neodpovídají formátu řádných kurzů. Cílem praktických seminářů je poskytnout studentům ZČU možnost získat vedle oborových kvalifikací i prakticky orientované kompetence využitelné při zaměstnání ve státním, nevládním i komerčním sektoru. Absolvování nabízených seminářů sice není standardně kreditováno, nicméně účastníci obdrží potvrzení o absolvování, které mohou využít jako doklad svého profesního vzdělávání. Lektori jednotlivých tematických bloků jsou pracovníci a spolupracovníci pracoviště, jakož i hostující odborníci v příslušných tématech. PRAktické SEmináře byly realizovány v rámci projektu INSPOT – Inovace studia v souladu s požadavky trhu práce (CZ.1.07/2.2.00/07.0230). Tento projekt byl spolufinancován z Evropského sociálního fondu a státního rozpočtu České republiky. Tyto semináře jsou realizovány i nadále v rámci udržitelnosti jmenovaného projektu a jsou financovány z jiných prostředků katedry antropologie.

3.9. Vybrané studentské aktivity

AntropoWeb - Antropologický portál

AntropoWeb (AW) je českým společenskovědním portálem provozovaným studenty a pracovníky sdruženými v občanském sdružení spolupracujícím s katedrou antropologie. Tematicky se zaměřuje na sociální a kulturní antropologii, ale i jí blízké a příbuzné vědní obory (historickou antropologii, archeologii, politickou antropologii, politickou vědu, sociologii, filosofickou antropologii, filosofii, antropologii náboženství, religionistiku, psychologii; srov. <http://antropologie.zcu.cz/>).

AntropoWeb se skládá z několika částí:

- a) AntropoWebzinu, časopisu který vychází třikrát ročně (ISSN 1801-8807).
- b) rozcestníku po českých a světových webových stránkách, zaměřených obdobně jako AW, zajištěním aktuálních informací o knižních novinkách (relevantních k zaměření webu) dostupných v domácím prostředí a na Slovensku, aktuálních informací o dalších (tištěných) periodických

- c) databáze studijních materiálů, sestávající jednak z poznámek k přednáškám na FF ZČU a jednak z odborných textů. Přístup do databáze textů je však umožněn pouze studentům a pedagogům FF ZČU.
- d) AntropoWeb pořádá akce, jejichž cílem je podpořit a rozvíjet sociální a kulturní antropologii. Na podzim pořádá odborné, tematické studentské konference, celoročně pak veřejné přednášky významných domácích a zahraničních osobností humanitních věd.

Festival arabské kultury

Festival arabské kultury v Plzni (sedmý ročník; 30. 3. – 3. 4. 2016 v Plzni, 15. – 17. 4. 2016 v Praze) je realizován především studenty a absolventy katedry blízkovýchodních studií ve spolupráci s jejími akademickými pracovníky a nakladatelstvím Dar Ibn Rushd, Společností česko-arabskou a dalšími subjekty. V rámci festivalu je široké veřejnosti nabídnuta řada odborných přednášek předních českých odborníků a další doprovodné kulturní akce. Studenti a studentky získávají pořádáním tohoto festivalu cenné zkušenosti jak po čistě odborné, tak po praktické stránce. Díky svému zaujetí a nadšení pro svůj obor také jednak zviditelňují svou Alma mater a celé město Plzeň, ale - možná především - přispívají podle svých možností k hlubšímu poznání a porozumění kultuře, jež je nám bližší, než by se na první pohled mohlo zdát. Pracovníci katedry blízkovýchodních studií zaštiťují festivalové aktivity, jsou jejich přímými aktéry a poskytují organizační zázemí festivalu. Bližší informace o festivalu k dispozici na <http://www.arabfest.cz/>.

Akademický spolek Česko-slovenské unie studentů politických věd v Plzni

Jde o apolitické sdružení studentů politologie a mezinárodních vtaů. Plzeňský spolek je dlouhodobě velmi aktivní – vydává internetový politologický časopis e-Polis a v akademickém roce 2014/2015 jeho členové organizovali řadu akcí, především debaty s předními osobnostmi českého veřejného života i besedy s akademiky nad aktuálními tématy domácí i zahraniční politiky. Bližší informace na: <http://www.e-polis.cz/> a <https://www.ascpsu.cz/>.

Studentské vědecké konference

Mezi významné studentské aktivity v roce 2016 patřily studentské vědecké konference pořádané v rámci grantové soutěže ZČU z prostředků Specifického vysokoškolského výzkumu. Studenti FF jsou v této aktivitě na ZČU nejaktivnější. Seznam těchto konferencí je uveden v kapitole 4.8 – Konference a přednášky na FF v roce 2015.

Na katedře historických věd proběhl v roce 2016 „První ročník konference doktorandů“, jehož cílem bylo umožnit nejen doktorandům z katedry, ale i kolegům z ostatních škol v ČR

prezentovat své doktorské projekty, resp. navázat potenciální kontakty, které by se mohly později odrazit v lepším propojení mladé generace.

Studentské aktivity související s přeshraniční česko-bavorskou spoluprací

V únoru 2016 proběhlo první přeshraniční setkání studentů FF ZČU v Plzni a Universität Regensburg. Konalo se v Bavorské Železné Rudě, kde studenti diskutovali s místními pracovníky muzea, starosty Železné Rudy a Bayerisch Eisenstein i v rámci skupiny a s německými i českými pedagogy. Zpracovali také pracovní listy na téma přístupnosti hranice. Daný formát prověřil skupinovou dynamiku, kooperaci i komunikační kompetence studentů obou univerzit. Přispěl i k výměně zkušeností a sběru podkladů pro přípravu absolventských prací a studentské publikace k tématu česko-bavorských památných míst v Horní Falci.

4. Věda a výzkum

4.1. Vědecká rada

Vědecká rada FF ZČU zasedala v roce 2016 dvakrát podle příslušného harmonogramu. Na svých zasedáních ve dnech 27. ledna a 12. října rada mimo jiné schválila předložené akreditační spisy bakalářských, magisterských a doktorských studijních programů, složení oborové rady doktorského studijního oboru Teorie a dějiny vědy a techniky a komisí zabezpečujících realizaci přijímacích řízení, rigorózních řízení a státních závěrečných zkoušek v rámci studijních programů garantovaných FF ZČU. Vědecká rada pracovala v roce 2016 v tomto složení:

Interní členové

Prof. RNDr. Ivo Budil, Ph.D.,DSc.
Doc. PhDr. Ladislav Cabada, Ph.D.
Doc. PhDr. Šárka Cabadová Waisová, Ph.D.
Doc. PhDr. Nikolaj Demjančuk, CSc.
Doc. PhDr. Marie Fenclová, CSc.
Prof. PhDr. Martin Gojda, CSc.
Doc. Dr. RNDr. Miroslav Holeček, Dr.
Prof. PhDr. Petr Charvát, DrSc.
Doc. PhDr. Marek Jakoubek, Ph.D.
Prof. PhDr. Hynek Jeřábek, CSc.
Doc. PhDr. Petr Lozoviuk, Ph.D.
Prof. PhDr. Aleš Skřivan, CSc.
Doc. PhDr. Miroslav Šedivý, Ph.D.
Doc. PhDr. Jan Váně, Ph.D.
Doc. PhDr. Pavel Vařeka, Ph.D.

Externí členové

Prof. PhDr. Josef Kandert, CSc.
Prof. PhDr. Jiří Kraus, DrSc.
Prof. PhDr. Milena Lenderová, CSc.
Prof. Mgr. Jiří Macháček, Ph.D.
Prof. PhDr. Miroslav Novák, Ph.D.
Prof. PhDr. Blanka Říchová, CSc.
Doc. Mgr. Vladimír Sládek, Ph.D.
Doc. PhDr. Lubomír Tyllner, CSc.
Prof. PhDr. Petr Vorel, CSc.
Doc. PhDr. Daniel Špelda, Ph.D.

4.2. Habilitační řízení

V roce 2016 se na FF ZČU neuskutečnilo žádné habilitační řízení.

4.3. Doktorské studium

V roce 2016 ukončili úspěšným složením státní závěrečné zkoušky a obhajobou disertační práce následující studenti:

Studijní program Historické vědy, obor Etnologie

Mgr. Marie Fritzová

Mgr. Lukáš Hanus

Mgr. Petr Kalinič

MUDr. Lada Pavlíková

Mgr. Veronika Pilná, Dis.

Studijní program Historické vědy, obor Historie

Mgr. Jan Kondrys

Studijní program Archeologie, obor Archeologie

Mgr. Jan Frýzl

Mgr. Pavel Král

Studijní program Humanitní studia, obor Teorie a dějiny vědy a techniky

Mgr. Veronika Nováková

Mgr. Jitka Paitlová

Studijní program Politologie, obor Politologie

Studijní program Politologie, obor Mezinárodní vztahy

Mgr. Lenka Caisová

PhDr. Jiří Zákřavský

4.4 Hodnocení výzkumu a vývoje

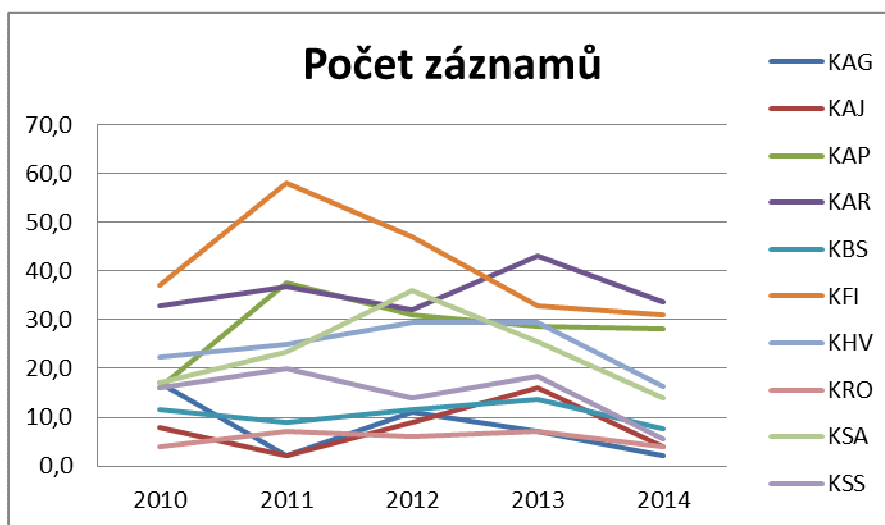
Výsledky hodnocení výzkumu a vývoje za roky 2016 nejsou zatím stále známy, v prvním pololetí 2017 ale byly zveřejněny s ročním zpožděním výsledky hodnocení za rok 2015. Fakulta jako celek potvrdila v pilíři I rostoucí trend 10.095,058 bodů v hodnocení 2015, oproti 9.891,896 bodů v hodnocení 2014.

Velkého úspěchu pak fakulta dosáhla v pilíři II, kde byly jako excelentní hodnoceny dva výsledky ze dvou přihlášených.:

- GALETA, P., SLÁDEK, V., SOSNA, D., BRŮŽEK, J. Modeling Neolithic Dispersal in Central Europe: Demographic Implications. *American Journal of Physical Anthropology*, 2011, roč. 146, č. 1, s. 104-115.
- ŠEDIVÝ, M.: *Metternich, the Great Powers and the Eastern Question*. Plzeň: Západočeská univerzita 2013.

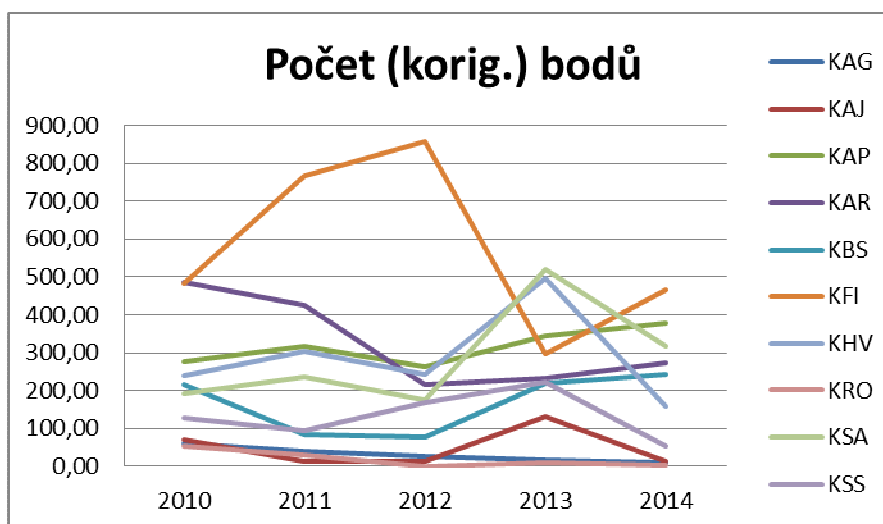
	Celkem	Vytvořeno 2010	Vytvořeno 2011	Vytvořeno 2012	Vytvořeno 2013	Vytvořeno 2014
KAG	39,0	17,0	2,0	11,0	7,0	2,0
KAJ	39,0	8,0	2,0	9,0	16,0	4,0
KAP	141,5	16,0	37,6	31,0	28,8	28,1
KAR	178,5	33,0	36,7	32,0	43,2	33,6
KBS	53,7	11,7	9,0	11,7	13,7	7,7
KFI	206,1	37,0	58,1	47,0	33,0	31,0
KHV	122,3	22,3	25,0	29,3	29,3	16,3
KRO	28,0	4,0	7,0	6,0	7,0	4,0
KSA	116,0	17,0	23,5	36,0	25,6	13,9
KSS	73,9	16,0	20,0	14,0	18,4	5,5
FF	998,0	182,0	221,0	227,0	222,0	146,0

Tab. 17. Počet záznamů FF ZČU v hodnocení 2015 (I. pilíř) podle let vzniku.



	Celkem	Vytvořeno 2010	Vytvořeno 2011	Vytvořeno 2012	Vytvořeno 2013	Vytvořeno 2014
KAG	154,014	59,95	40,00	26,12	14,74	8,00
KAJ	220,846	70,61	12,00	14,26	131,51	12,00
KAP	1 414,595	275,70	317,01	264,33	344,18	378,74
KAR	1 605,302	487,33	425,63	217,19	233,35	273,06
KBS	746,992	214,61	84,57	78,05	219,04	241,14
KFI	2 491,591	481,29	766,77	856,14	297,27	465,49
KHV	1 348,282	240,96	304,52	243,84	495,35	159,22
KRO	102,688	53,92	28,54	0,00	10,76	4,00
KSA	1 357,953	193,58	234,36	176,84	519,40	317,54
KSS	609,596	128,81	95,61	167,24	223,19	53,09
FF	10 051,860	2 206,76	2 309,01	2 044,00	2 488,81	1 912,29

Tab. 18. Počet korigovaných bodů FF ZČU v hodnocení 2015 (I. pilíř) podle let vzniku.



4.5 Projektová činnost FF v roce 2016

Již tradičně bylo na Fakultě filozofické řešeno velké množství projektů v několika grantových programech. Jednalo se o 14 projektů Grantové agentury České republiky (v pozici hlavního řešitele či spoluřešitele), 31 projektů Studentské grantové soutěže (SGS), 7 projektů Studentské vědecké konference (SVK), 3 projekty Vnitřní soutěže (VS), 5 projektů financovaných Evropskou komisí a další 4 projekty financované z jiných zdrojů (MK ČR, MV ČR a PUM). Pracovníci FF byli rovněž úspěšní v žádostech o individuální stipendia (Fulbright, Norské fondy a Aktion). V případě výzkumných projektů (GA ČR) soutěžených v roce 2016 došlo oproti předchozímu roku k mírnému poklesu úspěšnosti, kdy zaměstnanci fakulty získali v pozici řešitelů jeden grant pro období od roku 2016. V celkovém počtu řešených projektů v roce 2016 i

vysoutěžených pro následující roky FF ZČU s ohledem na personální kapacity nijak nezaostává za ostatními filozofickými fakultami v České republice.

V souvislosti s projektovými aktivitami pracovníků FF ZČU je jednak nezbytné zmínit řešení velkých mezinárodních projektů (HERA, INTERREG V-A (CZ-BY)), jednak úzkou a úspěšnou spoluprací se Statutárním městem Plzeň a okolními obcemi, tedy žádoucí interakci akademického prostředí a samosprávy, zvláště pak prostřednictvím tzv. smluvního výzkumu, na kterém v bohaté míře participovaly Katedra archeologie a Katedra sociologie (celkem 11 zakázek). Kde má FF ZČU stále jisté limity je úspěšnost v získávání mezinárodních vědeckých grantů, a to i přesto, že snaha o zisk projektu tohoto druhu již byla korunována úspěchem: *Accessing Campscapes: Inclusive Strategies for Using European Conflicted Heritage* (HERA JRP Handling Agency). Neboť si je FF ZČU vědoma skutečnosti, že právě v oblasti mezinárodního výzkumu má největší rezervy, vyvíjela ve snaze o nápravu v průběhu celého kalendářního roku 2016 značné úsilí o podporu akademických pracovníků i studentů v jejich snaze o větší zapojení do mezinárodních výzkumů, a to především skrze úzkou a intenzivní spolupráci s Technologickým centrem AV ČR.

Důležitou součástí vědecké činnosti na FF ZČU je každoroční intenzivní podpora studentů a mladých akademických pracovníků. Jak již bylo uvedeno výše, v roce 2016 bylo řešeno 31 projektů SGS (z toho 29 úspěšně) a 7 projektů SVK. Dále pak bylo v rámci Motivačního systému ZČU v části POSTDOC podpořeno 7 osob a v části TALENT 4 studenti.

Kat.	Řešitel	Název projektu	Počátek projektu	Konec projektu
GA ČR				
KHV	Prof. PhDr. Aleš Skřivan, CSc.	Politické a hospodářské zájmy Velké Británie a Německa v Číně 1894 - 1914	2013	2016
KSS	PhDr. Jaroslava Hasmanová Marhánková, Ph.D.	Významy a podoby prarodičovství v České republice	2013	2016
KAR	PhDr. Mgr. Petr Šída, Ph.D. /spoluřešitel	Před neolitem: Kontextuální analýza environmentální dynamiky v průběhu časně postglaciální transformace střední Evropy	2013	2017
KSS	doc. PhDr. Jan Váně, Ph.D. /spoluřešitel	Kontinuita a diskontinuity v náboženské paměti v České republice	2014	2016
KSA	Mgr. Daniel Sosna, Ph.D.	Sociální dimenze domovního odpadu: konzumace v postsocialistickém prostoru	2014	2016
KSS	Mgr. Martina Štípková, Ph. D.	Vliv velikosti kohorty na zdraví a nerovnost ve zdraví v České republice	2014	2016
KAP	Mgr. Ľubomír Lupták, Ph.D.	Kritická politická sociologie (ne)bezpečnosti: dramaturgická analýza veřejných událostí v poli (ne)bezpečnostních expertů	2014	2016

KSA	Doc. Petr Lozoviuk Ph.D.	Proměny každodennosti. Kontinuita a diskontinuita postsovětského velkoměsta	2015	2017
KFI	Dr. Dirk L. Couprie	Propojení kosmologické koncepce ploché Země a meteorologie v antické iónské filosofii	2015	2017
KAR	doc. PhDr. Pavel Vařeka, Ph.D. /spoluřešitel	Proměněná země: interdisciplinární výzkum vlivu třicetileté války na venkovskou krajinu Čech	2015	2017
KSA	Mgr. Martina Galetová Ph.D.	Vztah mezi lidmi a psovitými šelmami - psi a vlci gravetienského sídliště v Předmostí (Morava)	2015	2017
KHV	Doc. PhDr. Miroslav Šedivý Ph.D.	Metternich, Itálie a evropský státní systém 1830-1848	2015	2017
KAR	PhDr. Petr Křišťuf Ph.D.	Časně eneolitická příkopová ohrazení v Čechách. Interpretace jejich účelu a společenského významu	2015	2017
KSS	Mgr. Alena Pařízková, Ph.D.	Migrace a zdraví matek: těhotenství, porod a rané rodičovství	2016	2018
EK				
KAR	doc. PhDr. Pavel Vařeka, Ph.D. /spoluřešitel	iC-ACCESS – Accessing Campscapes: Inclusive Strategies for Using European Conflicted Heritage (poskytovatel: HERA JRP Handling Agency)	2016	2018
KAP	PhDr. Mgr. Petr Jurek Ph.D.	The Jean Monnet Chair in EU Foreign Policies	2016	2019
KSA	Mgr. Gabriela Fatková Ph.D.	Prezentace kulturního dědictví příhraniční oblasti Tachovska	2016	2018
KFI	Mgr. Daniela Blahutková Ph.D. /spoluřešitelka	Kompetence pro česko-bavorský příhraniční region - vzdělávací modul	2016	2019
KGS	Mgr. Andrea Königsmarková Ph.D.	Interdisciplinární bavorská studia	2016	2019
Ostatní				
KSA	Mgr. Ladislav Toušek Ph.D.	Bezpečnostní rizika sociálně vyloučených lokalit: Vytváření znalostí a nástrojů pro management a prevenci kriminality	2015	2018
KGS	Ing. Zdeněk Vávra Ph.D.	Vícejazyčnost jako cesta k úspěchu a k překonávání hranic. Akce věnované odkazu Karla IV.	2016	2016
KSA	Mgr. Lenka Jakoubková Budilová, Ph.D.	Plzeň-EHMK-evaluace dopadů na rozvoj občanských aktivit	2016	2016
KAG	doc. Mgr. Jiří Korostenski, CSc.	Prezentace Plzně hostujícím ukrajinským studentům	2016	2016
Grantový systém ZČU - Studentská grantová soutěž				
KAR	Mgr. David Novák	Aplikace nových technologií v archeologii	2014	2016
KFI	Mgr. Šárka Fleischmannová	Komunikace a vědění: intelektuální kruh Philipa Sidneyho	2016	2017
KFI	Mgr. Vendula Kovářová	Kořeny kritického racionalismu, jeho odkaz v postmoderním diskurzu a aktuální reflexe	2016	2017

KRO	Mgr. et Mgr. Radka Mudrochová, Ph.D.	Anglické neologické výpůjčky v ženském diskurzu	2016	2017
KHV	Mgr. Martina Kratochvílová	Postavení ženy na Plzeňsku na přelomu 19. a 20. století v českém a evropském kontextu	2016	2017
KSS	PhDr. Mgr. František Kalvas, Ph.D.	Experimentální výzkum emergentních sociálních procesů	2016	2017
KAP	Doc. PhDr. Přemysl Rosůlek, Ph.D.	Islám, politika a média v České republice, 1993-2016	2016	2017
KFI	Mgr. Radek Schuster, Ph.D.	Nové přístupy k dílu Ludwiga Wittgensteina	2016	2017
KHV	Mgr. Martin Boček	Role námořních společností v emigraci z Předlitavska do USA na přelomu 19. a 20. století	2016	2017
KAP	PhDr. Linda Piknerová, Ph.D.	Proměny světového regionalismu	2016	2017
KSA	Mgr. Lukáš Friedl	Rekonstrukce života minulých populací: terénní aktivity studentů oboru APM	2016	2017
KAR	Mgr. Jindřich Plzák	Potenciál dálkového průzkumu mikroregionu za použití RPAS/UAV	2016	2017
KAP	PhDr. Vladimír Naxera, Ph.D.	Politický řád, legitimita politické moci a nastolování diskurzu: vybrané otázky aplikované politické teorie	2016	2017
KAP	Doc. PhDr. Šárka Cabadová Waisová, Ph.D.	Environmentální spolupráce jako nástroj transformace konfliktů	2016	2017
KHV	Mgr. Martin Lang	Vliv demarkační linie na život obyčejných lidí žijících v dnešním okrese Plzeň-sever	2016	2017
KFI	Mgr. Jitka Paitlová, Ph.D.	Aktualizace platónské estetiky v kontextu virtuálního umění	2016	2017
KHV	Mgr. Jan Pěchota	Československá přítomnost v Maroku	2016	2017
KFI	PhDr. Lada Hanzelínová, Ph.D.	Česká vizuální komunikace v mezinárodním srovnání	2016	2017
KHV	Mgr. Barbora Pásztorová	Rakousko a Německý spolek v letech 1840-1848	2016	2017
KBS	Mgr. Veronika Sobotková, Ph.D.	Maroko a Írán: náboženské menšiny v komparativní perspektivě	2016	2017
KFI	Mgr. Kristýna Vozková	Španělské filosofické myšlení	2016	2017
KAR	PhDr. Jan Musil	Hospodářské zázemí a přírodní prostředí zaniklých středověkých a novověkých vesnických sídel – 2. etapa	2016	2017
KSA	Mgr. Tomáš Hirt, Ph.D.	Týmové etnografické výzkumy	2016	2017
KAR	Mgr. Hana Krasanovská	Středověká keramická produkce v západních Čechách	2016	2017
KAR	Mgr. Markéta Augustýnová	Kategorie účelu artefaktů a sociální organizace na příkladu metalurgie bronzu doby bronzové v krajinném kontextu	2016	2017

KRO	PhDr. Mgr. Helena Horová, Ph.D.	Charakteristiky francouzských textů v humanitních a sociálních vědách	2016	2017
KHV	PhDr. Roman Kodet, Ph.D.	Velká Británie a Restaurace Meidži	2016	2017
KAR	PhDr. Jindřich Šteffl	Zpracování čtyř nových mladobronzových depotů pocházejících z výšinných poloh severozápadních Čech	2016	2017
KHV	PhDr. Jaroslav Valkoun, Ph.D.	Vliv dominií na směřování Britského impéria na přelomu 20. a 30. let 20. století	2016	2017
KAR	PhDr. Josef Hložek, Ph.D.	Studium vybraných sídelních struktur dlouhého trvání v západních a jižních Čechách	2016	2018
KHV	PhDr. Dipl. - Pol. Martin Jeřábek, Ph.D.	Historie Spolkové republiky Německo od roku 1949	2016	2018
Grantový systém ZČU - Vnitřní soutěž				
KFI	Mgr. Petra Hečková, Ph.D.	Exkurze jako nástroj posílení praktické výuky	2016	2016
KFI	PhDr. Lada Hanzelínová, Ph.D.	Praxe studentů FF ZČU	2016	2016
KGS	Mgr. Andrea Königsmarková, Ph.D.	Internacionalizace jako nedílná součást vzdělávacích aktivit na Fakultě filozofické	2016	2016

Tab. 19. Přehled projektů řešených na FF ZČU v roce 2016.

4.7. Publikační a ediční činnost

Na Fakultě filozofické byl opět publikován značný počet (29) odborných monografických publikací, které dokládají bohaté badatelské aktivity napříč všemi obory, z toho 4 monografie byly vydány v zahraničí:

- JAKOUBEK, M. Войводово. Истoрията на едно чешко село в България през погледа (не само) на неговите жители (Vojvodovo. Istoriata na edno češko selo v Blgaria prez pogleda (ne samo) na negovite žitelji). 1. vyd. Sofie : izdatelstvo "Paradigma" (Izdatelstvo „Paradigma“), 2016, 209 s. ISBN: 978-954-326-271-7
- NOVÁČEK, K., MELČÁK, M., STARKOVÁ, L., AMIN, N.A.M., PETŘÍK, J., NEUMEIER, E. Medieval Urban Landscape in Northeastern Mesopotamia. 1. vyd. Oxford : Archaeopress Archaeology, 2016, 210 s. ISBN: 978-1-78491-518-6
- ŠEDIVÝ, M. Crisis among the Great Powers: The Concert of Europe and the Eastern Question. 1. vyd. Londýn, New York : I.B.Tauris, 2016, 403 s. ISBN: 978-1-78453-509-4
- ZÁHOŘÍK, J. The Horn of Africa since the 1960s: International and Local Politics Intertwined. 1. vyd. New York : Routledge, 2016, 288 s. ISBN: 978-1-4724-7820-7

Jedna odborná monografie a jedna odborná studie byly v tomto roce ohodnoceny jako excelentní výstupy v rámci pilíře II Hodnocení výsledků výzkumných organizací (viz kap. 4.4). Monografie *Války samurajů* Dr. Romana Kodeta pak získala Cenu Miroslava Ivanova pro autory literatury faktu do 39 let.

V univerzitním motivačním systému RIV byly v roce 2016 jako prestižní vyhodnoceny 34 výstupy fakulty, převážně články z databáze Web of Science:

	B	Jimp	Jsc	Jneimp
KAJ			2	
KAP			3	1
KAR		2		
KFI		4		
KGS	2			
KHV		1	1	
KRO			1	
KSA	1	9	1	
KSS		6		
FF	3	22	8	1

Tab. 20. Přehled počtu prestižních výsledků FF ZČU v motivačním systému ZČU v roce 2016.

Na FF ZČU byla v roce 2016 vydána 3 řádná čísla fakultního recenzovaného odborného periodika *Acta Fakulty filozofické ZČU*. Na fakultě dále vychází další odborné recenzované časopisy evidované na Seznamu recenzovaných neimpaktovaných periodik: *Castellologica Bohemica* (Katedra archeologie), *Kuděj – Časopis pro kulturní dějiny* (Katedra filozofie; též v databázi *ERIH PLUS*) a *West Bohemian Historical Review* (Katedra historických věd ve spolupráci s Universität Hamburg; též v databázi *ERIH PLUS*).

4.8 Konference a odborné přednášky

V průběhu roku 2016 se na FF ZČU již tradičně uskutečnila či jejími pracovníky byla realizována řada konferencí, kolokvií, workshopů, přednášek a výstav pro odbornou i laickou veřejnost. Významná část byla realizována díky finanční podpoře z prostředků a SVK, dále GAČR a MV, některé přednášky zahraničních odborníků na FF ZČU také díky programu Erasmus+.

Kromě konferencí, workshopů a seminářů probíhaly na fakultě cykly zvaných přednášek, zejména přednášky FF ve Státní vědecké knihovně v Plzni a Ringvorlesung, cyklus přednášek německých germanistů v Plzni.

Katedra	Název konference	Typ	Účast	Zahr.
KAR	AARG 2016 Annual Meeting Pilsen	WRD	86	75
KAR	Archeologie třicetileté války v západních Čechách	EUR	200	30
KGS	Profilingua 2016: Vícejazyčnost jako cesta k úspěchu a překonávání hranic. Konference věnovaná odkazu Karla IV.	EUR	65	12
KBS	Orientalia Antiqua Nova XVI	EUR	17	4
KAR	Mezinárodní den archeologie 2016	CST	147	0
KSA	Viktimizace v kontextu sociálního vyloučení	CST	72	0
KAR	II. interdisciplinární pracovní kolokvium věnované památce Tomáše Durdíka	CST	50	0
KBS	Rozvíjení interkulturní komunikativní kompetence ve výuce cizích jazyků	CST	24	0
KSS	Teoretické a empirické reflexe paměti v sociologii náboženství	CST	18	0
KAR	Workshop (audio)vizuální archeologie	CST	18	0

Tab. 21. Přehled konferencí pořádaných na FF ZČU v roce 2016.

Katedra	Řešitel	Název konference
Grantový systém ZČU - Studentské vědecké konference		
KHV	Mgr. Michaela Mikešová	První ročník konference doktorandů
KFI	Bc. Petra Borovská	Fenomén interdisciplinarity v současném vědeckém světě
KAR	Mgr. Markéta Augustýnová	Archeologie objeveného - 7. studentská mezinárodní vědecká konference Katedry archeologie FF ZČU v Plzni
KAR	PhDr. Jan Musil	Importy, exporty a kulturní vlivy od doby kamenné do doby laténské
KGS	Mgr. Andrea Königsmarková Ph.D.	Rus a svět kočovníků
KSA	Mgr. Lenka Jakoubková Budilová Ph.D.	Symposium Balcanicum VI.
KFI	Mgr. Karolína Jiráková	Jedenáctá platónská minikonference

Tab. 22. Přehled konferencí pořádaných na FF ZČU v roce 2016 v rámci soutěže SVK.

5. Zahraniční spolupráce a vnější vztahy

Fakulta filozofická velmi intenzivně usiluje o další navýšení počtu studentských mobilit, ať už se týkají vyjíždějících studentů FF ZČU, či přijíždějících zahraničních studentů. Vyjíždějícím i přijíždějícím studentům jsou poskytovány prostřednictvím garantů jednotlivých bilaterálních dohod podrobné informace týkající se studijních pobytů. Studenti FF ZČU se navíc účastní pravidelných informačních schůzek pro zájemce o studium v zahraničí organizovaných v součinnosti odboru Zahraničních vztahů ZČU a Studijního oddělení FF. Velký důraz je kladen na informovanost studentů týkající se uznávání kurzů absolvovaných v zahraničí. Studenti FF vyjíždějí do zahraničí nejčastěji v rámci dvou základních programů, a to podle toho, jakou destinaci si pro své studium zvolí. Počet studentů vyjíždějících studovat do zahraničí se každoročně zvyšuje, stejně tak se zvyšuje nabídka zahraničních univerzit, se kterými má FF bilaterální dohody.

5.1. Erasmus+ a Inter 16

Prvním z programů je Erasmus+. Fakulta měla v roce 2016 uzavřeno celkem 104 bilaterálních dohod Erasmus+ s vysokoškolskými pracovišti v řadě států EU a Turecku a dále 20 bilaterálních Dohod o spolupráci. V akademickém roce 2015/2016 vyjelo v rámci programu Erasmus+ studovat do zahraničí celkem 92 studentů FF, přičemž výběrová řízení na zahraniční pobyty proběhla v lednu či únoru roku 2016. Nejčastěji studenti FF vyjíždějí do Francie, Německa, Velké Británie a Portugalska; stranou zájmu studentů však nestálo ani Španělsko, Litva, Rumunsko, Slovinsko, Polsko, Nizozemí, Itálie, nebo Turecko.

Druhým typem programu studentských mobilit, jež využívají především ti studenti FF, kteří nesměřují do zemí EU, je Inter16 (bývalý Free Movers). Díky tomuto programu mohli studenti některých oborů fakulty (zvláště zaměřených na Blízký východ a východní Evropu) studovat v jakékoliv zemi, ve které si sami aktivně zajistí studijní pobyt. Stipendií Inter16 v kalendářním roce 2016 využilo 66 studentů. V rámci projektu Inter16 vyjížděli v roce 2016 studenti FF nejčastěji do Ruské federace, Íránu, Portugalska, Maroka, Izraele a Spojených arabských emirátů, dále byly realizovány výjezdy např. do USA či Korejské republiky

V akademickém roce 2015/2016 přijelo v rámci bilaterálních dohod studovat za FF ZČU 118 zahraničních studentů, nejčastěji z Francie, Běloruska, Turecka, Ukrajiny, Polska a Nizozemí.

Aktuální seznam bilaterálních smluv Erasmus+, které má FF uzavřeny naleznete na <https://ff.zcu.cz/zahranicni-vztahy/erasmus/index.html>.

5.2. Double Master

Od roku 2012 pěstuje FF (Katedra románských jazyků) ve spolupráci s univerzitou v Arrasu (Francie) společný studijní obor, tzv. double master. Na základě smlouvy mezi univerzitami mohou studenti navazujícího magisterského studijního oboru Učitelství francouzštiny pro střední školy obdržet diplom z obou univerzit, a to v případě, že absolvují semestrální studijní pobyt v Arrasu. V akademickém roce 2016/2016 obdržely diplom z obou univerzit 6 absolventek FF ZČU a 1 absolvent Univeristé d'Artois v Arrasu.

5.3. Další programy

Kromě výše uvedených možností studenti vyjíždějí rovněž díky vládním stipendiím, která jsou na základě kvót přidělena FF, respektive ZČU. Jedná se zejména o pobyty v Rusku, Izraeli a Egyptě (často letní intenzivní školy jazyka). Studovat v zahraničí lze rovněž bez podpory určitého programu, a to na univerzitách, se kterými má FF smlouvu stanovující výhodné podmínky studia nebo studentských výměn (např. v Jihoafrické republice nebo v Etiopii).

Výjezdy do zahraničí však nejsou omezeny pouze na studenty. Na stáže na partnerské zahraniční univerzity vyjíždějí kvůli zvyšování kvalifikace i akademičtí pracovníci FF. Četné kontakty FF pěstuje mj. s univerzitami v Arrasu (Francie), Řezně (Německo), Saské Kamenici (Německo), Granadě (Španělsko) či Varšavě (Polsko). Výjezdovou mobilitu v rámci programu Erasmus+ realizovalo v akademickém roce 2015/16 celkem 11 pedagogů FF a na FF zavítalo v rámci mobility Erasmus + celkem 13 zahraničních hostujících profesorů.

5.4. Vnější vztahy FF

Fakultě se v roce 2016 podařilo zmapovat existující aktivity další tvůrčí činnosti jednotlivých kateder a rovněž aktivit, které lze zařadit do kategorie tzv. třetí role univerzity realizované jak akademickými pracovníky, tak studenty. Aktivity a akce kateder jsou průběžně propagovány prostřednictvím fakultního facebooku a především prostřednictvím celouniverzitního portálu Info.zcu.cz. V roce 2016 se fakulta podílela na organizaci několika přednáškových cyklů ve spolupráci se Studijní a vědeckou knihovnou Plzeňského kraje (KAJ, KRO, KHV, KSS), debat v českém rozhlasu Plzeň (KRO), spolupráci kateder a středních škol Plzeňského kraje (KAR, KRO), akcí pro veřejnost, jako jsou Plzeňské dvorky (KAR, KSA), Den archeologie (KAR), výstavy, workshopy aj.