

Zpráva o činnosti za rok 2011

Fakulta filozofická Západočeské univerzity v Plzni

Předkládá: Doc. PhDr. Pavel Vařeka, Ph.D., děkan

Autoři textů:

Ivo Budil, Ludmila Dostálová, Lukáš Lenk, David Šanc, Pavel Vařeka

Technická redakce:

Naděžda Schinabková

15. května 2012

1. Úvod

V uplynulém roce pokračoval vývojový trend zahájený již v předchozím období, který zahrnuje zvyšování kvalifikační struktury, důraz na vědecko – výzkumnou práci a hledání vnějších zdrojů financování. Namísto masových oborů širšího zaměření se soustředíme především na jasné vyhraněné disciplíny, ve kterých dochází k propojení výuky a badatelských aktivit. V tomto smyslu pokračovalo dotvoření struktury fakulty, která prostřednictvím úžeji specializovaných kateder odráží hlavní pěstované obory. Tomu odpovídají také pravidla stanovující směrná čísla pro studijní obory zavedená v roce 2011. Výzkumnou orientaci fakulty a její směřování, včetně zaměření na studium společnosti moderní doby a současnosti, určuje základní materiál strategické povahy, Dlouhodobý záměr na léta 2011 – 2015 přijatý v loňském roce. Jasná pravidla v personální oblasti a vymezení pracovních činností nastavil Kariérní řád fakulty, který byl připraven v loňském roce.

2. Struktura fakulty, personální situace a rozvoj

2.1. Vedení, orgány fakulty a katedry

Vedení fakulty mělo v roce 2011 toto složení: *děkan* - Doc. PhDr. Pavel Vařeka, Ph.D., *proděkan pro strategii a rozvoj a statutární zástupce děkana* - PhDr. Ludmila Dostálová, Ph.D. (od 1. září též *proděkan pro studijní záležitosti vybraných oborů*), *proděkan pro vědu a výzkum* - Prof. RNDr. Ivo Budil, Ph.D., DSc., *proděkan studijní záležitosti vybraných oborů a mobilitu* - PhDr. David Šanc, Ph.D., *proděkan pro studijní záležitosti vybraných oborů* - PhDr. Ivan Koutecký, CSc. (do 31. srpna) a *tajemník* fakulty FF Mgr. Lukáš Lenk. Vedení fakulty se schází na pravidelných schůzích dvakrát měsíčně. Velmi se osvědčila praxe zavedená již na začátku funkčního období úřadujícího děkana, kdy je na zasedání vedení zván předseda senátu nebo jím delegovaný zástupce.

Sekretariát děkana tvořila asistentka Bc. Marcela Pelnářová. K 1. dubnu ji nahradila nová asistentka děkana Nad'a Schinabková. *Děkanát* byl dále tvořen *oddělením vědy s edičním referátem* (Mgr. Ladislava Jandová), *projektovým oddělením* (Markéta Kasalová, Dis.) a *studijním oddělením s akreditačním referátem* (Bc. Pavla Ludwigová – vedoucí, Diana Görnerová, Ilona Kohoutová a Lucie Valešová). Počítačovou podporu a další informační služby fakultě zajišťoval *IT technik* (Bc. Václav Křepel).

Kromě *kolegia děkana*, které se schází na pravidelných zasedáních jednou měsíčně (tvoří je členové vedení, tajemník, vedoucí kateder a předseda akademického senátu), jsou poradními orgány děkana odborné komise jmenované děkanem: *grantová komise* posuzuje projekty FF podané do studentské grantové soutěže a jejich výsledky (SGS ZČU), *ediční komise* projednává ediční plán FF a dohlíží na jeho plnění a *akreditační komise* schvaluje změny ve studijních plánech, nové předměty a inovace stávajících kurzů.

Samosprávným zastupitelským orgánem fakulty je patnáctičlenný Akademický senát složený z deseti zástupců akademických pracovníků a pěti zástupců studentů.

Složení senátu v roce 2011: PhDr. Přemysl Rosůlek, Ph.D. – předseda, Mgr. Ema Hrešanová, Ph.D. - místopředseda; Ján Ostrolucký – tajemník (do července 2011), Bc. Lucie Frčková (od září 2011); *učitelská komora*: Doc. PhDr. Marie Fenclová, CSc., Mgr. Patrik Galeta, Ph.D., Mgr. Tomáš Hirt, Ph.D., Mgr. Ema Hrešanová, Ph.D., PhDr. Petr Křišťuf, Ph.D., PhDr. Přemysl Rosůlek, Ph.D., PhDr. Ladislav Šmejda, Ph.D., PhDr. Jan Váně, Ph.D., PhDr. Tereza Zíková, Ph.D.; *studentská komora*: Bc. Lucie Frčková, Adam Jelínek, PhDr. Vladimír Naxera, Ján Ostrolucký, Petr Cupal (do září), Monika Dostálová (od září 2011).

Součástí fakulty bylo od 1. ledna 2011 **devět kateder**: *katedra anglického jazyka a literatury* (vedoucí PhDr. Ivona Mišterová, Ph.D.), *katedra archeologie* (vedoucí prof. PhDr. Martin Gojda, CSc. – do září), *katedra blízkovýchodních studií* (vedoucí prof. PhDr. Petr Charvát, DrSc.), *katedra germanistiky* (pověřený vedoucí PhDr. Ivan Koutecký, CSc.), *katedra antropologických a historických věd* (vedoucí prof. RNDr. Ivo Budil, Ph.D., DSc.), *katedra filozofie* (vedoucí doc. PhDr. Nikolaj Demjančuk, CSc.), *katedra politologie a mezinárodních vztahů* (vedoucí PhDr. David Šanc, Ph.D.), *katedra románských jazyků* (vedoucí doc. PhDr. Marie Fenclová, Ph.D.) a *katedra sociologie* (vedoucí PhDr. František Kalvas, Ph.D.).

Katedry Fakulty filozofické ZČU v Plzni, vedoucí kateder a oddělení

<i>Katedra anglického jazyka a literatury</i>	PhDr. Ivona Mišterová, Ph.D.
<i>Katedra archeologie</i>	Prof. PhDr. Martin Gojda, CSc.
<i>Katedra antropologických a historických věd</i>	Prof. RNDr. Ivo Budil, Ph.D., DSc.
Oddělení sociální a kulturní antropologie (SKA)	Mgr. Tomáš Hirt, Ph.D.
Oddělení biologické antropologie (OBA)	RNDr. Vladimír Blažek, CSc.
Centrum historických věd (CHV)	Prof. RNDr. Ivo Budil, Ph.D., DSc.
<i>Katedra blízkovýchodních studií</i>	Prof. PhDr. Petr Charvát, DrSc.
<i>Katedra filozofie</i>	Doc. PhDr. Nikolaj Demjančuk, CSc.
Oddělení dějin filozofie a systematické filozofie	Mgr. Radim Kočandrlle, Ph.D.
Oddělení religionistiky a etiky	Prof. ThDr. Otakar A. Funda, Th.D.
Oddělení analytické filozofie a filozofie vědy	Mgr. Ludmila Dostálová, Ph.D.
Oddělení teorie a filozofie komunikace	Doc. RNDr. Jiří Fiala, CSc.
Oddělení estetiky	Prof. PhDr. Jarmila Doubravová, CSc.
<i>Katedra germanistiky/katedra germanistiky a slavistiky</i>	do 13.1.2011 PhDr. Vladimír Franta, Ph.D. od 14.1.2011 pověřen řízením PhDr. Ivan Koutecký, CSc.
<i>Katedra politologie a mezinárodních vztahů</i>	PhDr. David Šanc, Ph.D.
Oddělení obecné a komparativní politologie	Doc. PhDr. Ladislav Cabada, Ph.D.
Oddělení mezinárodních vztahů a evropských studií	Doc. PhDr. Šárka Cabadová Waisová, Ph.D.
<i>Katedra románských jazyků</i>	Doc. PhDr. Marie Fenclová, CSc.
<i>Katedra sociologie</i>	PhDr. František Kalvas, Ph.D.

2.2. Personální situace

Na fakultě působilo v roce 2011 celkem 116 fyzických akademických pracovníků (87,813 přepočtených), 46 výzkumných pracovníků (25,5 přepočtených) a 60 technicko – hospodářských pracovníků (33,025 přepočtených). Na Fakultě filozofické tak bylo v roce 2011 zaměstnáno celkem 222 pracovníků (146,338 přepočtených). Kvalifikační struktura se během roku 2011 výrazně vylepšila neboť byl nově jmenován jeden profesor, jeden pracovník byl habilitován a dvě habilitační řízení byla zahájena. Navíc personální reorganizace a výběrová řízení uspořádaná na podzim zajišťují, že s novým rokem, se tato situace ještě zlepší. Nicméně 9 profesorů (z toho jediný mladší 49 let) a 11 docentů (6 mladších 59 let), oproti 59 odborným asistentům a 33 asistentům představuje stále velmi nevyrovnanou kvalifikační strukturu, kterou bude třeba dále zlepšovat. Generace odborných asistentů do 39 let nicméně i v tomto roce prokázala, že je dobrým základem pro tento kvalifikační růst a její podpora je i hlavním předmětem na podzim připravovaných rozvojových projektů pro další roky.

věk	Akademičtí pracovníci					vědečtí pracovníci
	profesoři	docenti	odb. asistenti	asistenti	lektoři	
do 29 let	-	-	1	7	-	17
30 – 39 let	-	4	40	15	-	14
40 – 49 let	1	2	5	4	-	1
50 – 59 let	1	0	8	5	-	2
60 – 65 let	2	3	3	1	-	0
nad 65 let	5	2	2	1	-	0

Tab. 1. Kvalifikační a věková struktura zaměstnanců FF ke dni 31. 12. 2011.

	THP		Akademických		Vědeckých		Celkem	
	fyz.	přepočt.	fyz.	Přepočt.	fyz.	Přepočt.	fyz.	přepočt.
KAR	8	4,563	7	4,025	29	18,125	44	26,813
KAG	2	1,5	7	6,125	0	0,000	9	7,625
KSA	18	7,938	23	18,626	7	3,000	48	29,563
KBS	1	1,000	9	8,250	0	0,000	10	9,250
KAJ	1	1,000	11	8,938	0	0,000	12	9,938
KFI	13	4,338	26	17,251	9	4,125	48	25,713
KAP	6	3,125	14	11,125	0	0,000	20	14,250
KRO	0	0,000	6	5,313	0	0,000	6	5,313
KSS	1	0,500	12	8,063	1	0,250	14	8,813
DFF	0	0,000	0	0,000	10	9,063	10	9,063
FF	60	33,025	116	87,813	46	25,500	222	146,338

Tab. 2. Počty zaměstnanců FF ke dni 31. 12. 2011.

2.3. Infrastruktura

Vedení ZČU v tomto roce neuvolnilo žádné investiční prostředky pro rekonstrukci prostor fakulty. Poskytlo však finanční i metodickou podporu pro přípravu projektu VaVpI s názvem „Centrum pro výzkum společnosti moderní doby“, jehož schválení a řešení by mohlo v období 2013 - 2015 vyřešit celkově dislokaci fakulty a odpovídající modernizaci všech prostor. Příprava projektové dokumentace tak byla hlavním přínosem infrastrukturního rozvoje fakulty v roce 2011.

2.4. Investice a další rozvojové aktivity

V roce 2011 bylo čerpáno 281.974,- Kč investičních prostředků. Za 63.474,- Kč byly připojeny multimediální učebny TY 102 a TY 214 vybavené díky prostředkům FRVŠ. Katedra antropologických a historických věd dále realizovala nákup digitální kamery Sony HXR- NX5E s příslušenstvím za 171.000,- Kč a nákup PC Mac za 47.500,- Kč.

Dále byly realizovány dva investiční projekty FRVŠ: PhDr. Ivona Mišterová, Ph.D. realizovala projekt v hodnotě 2.006.600,- Kč, ze kterého byla vybavena Multimediální laboratoř pro výuku cizích jazyků. Prof. RNDr. Ivo Budil, Ph.D, DSc. zajistil projekt v hodnotě 1.405.040,- Kč, ze kterého byla vybavena Počítačová učebna pro multimediální výuku.

3. Studium

3.1. Úvodem

V akademickém roce 2010/2011 probíhalo na fakultě studium v 11 bakalářských oborech, 12 navazujících magisterských oborech a 4 oborech doktorských. Administrativní stránku studia zajišťovalo studijní oddělení fakulty v součinnosti s katedrami, tajemníkem fakulty a příslušnými složkami děkanátu. Za rozhodování o studijních záležitostech jednotlivých studentů jsou zodpovědní proděkané pro studium v rámci děkanem delegovaných pravomocí.

Studijní oddělení vyřizovalo ve vztahu ke studentům a pracovištím fakulty především záležitosti spojené s průběhem studia. Součástí jeho činnosti bylo i zajišťování značné části administrativy a organizačních záležitostí spojených s přijímacím řízením a s ukončením studia, zejména se státními zkouškami a promociemi.

3.2. Přijímací řízení

Podmínky přijímacího řízení pro akademický rok 2011/2012 byly projednány ve vedení fakulty a kolegiu děkana, schváleny senátem fakulty a zveřejněny v souladu se zákonem a příslušnými předpisy. Přihlášky na bakalářská a navazující magisterská studia byly přijímány stejně jako v letech minulých pouze elektronicky a mezním termínem podání přihlášek byl 31. březen.

Elektronicky byli uchazeči také zváni k přijímacím zkouškám. Přestože takový způsob zvaní na zkoušky není dosud běžný, na Fakultě filozofické se plně osvědčuje a šetří nemalé náklady na tisknutí pozvánek a jejich rozesílání poštou.

Zájemcům o studium v bakalářských oborech nabídla fakulta v dubnu možnost zkusit si tzv. test nanečisto, kterého se zúčastnilo 476 uchazečů. Při tomto testu byly zájemcům předloženy k řešení testy ve struktuře a rozsahu odpovídajícím testům u vlastní přijímací zkoušky. Následně byla účastníkům ukázána správná řešení s komentářem. Zájemci se mohli dotazovat na záležitosti spojené s přijímacími zkouškami, studiem jednotlivých oborů a byla jim poskytnuta příslušná doporučení pro přípravu.

Protože počet uchazečů na většinu bakalářských a všechny navazující magisterské obory přesahoval počet těch, kteří mohli být přijati, byly bez přijímací zkoušky přijímáni uchazeči pouze na bakalářské obory Kulturní a sociální antropologie, Archeologie, Blízkovýchodní studia, Obecné dějiny a České dějiny. Na ostatních oborech byly zkoušky realizovány formou písemného testu, u vybraných magisterských oborů proběhly též ústní zkoušky a uchazeči byli navrženi děkanovi k přijetí podle výsledků těchto testů či zkoušek (vytvoření seznamů studentů dle počtu získaných bodů). Jiná kritéria pro přijetí uplatňována nebyla.

Přijímací zkoušky na doktorské studijní obory proběhly formou prezentace výzkumného projektu uchazeče a pohovoru před příslušnou komisí, která podle kvality projektu a prokázaných schopností uchazeče doporučila nebo nedoporučila děkanovi přijetí. Všechna doporučení komisemi byla děkanem přijata (počty přihlášek a úspěšnost uchazečů v přijímacím řízení srov. tab. 3 - 6).

**Žádosti
o přezkum**

	Uchazeči	Přijatí	Nepřijatí	Přijatí	Nepřijatí	Nedosta vili se	Přijetí celkem	Zapsáno
Sociální a kulturní antropologie	210	172	38	0	0	0	172	101
Humanistika	485	284	44	15	0	142	299	209
Politologie	392	197	61	14	4	116	211	142
Blízkovýchodní studia	94	79	15	0	0	0	79	52
Mezinárodní vztahy a východoevrop. studia	95	67	0	0	0	28	67	40
Mezinárodní vztahy - britská a amer. studia	353	136	116	10	5	86	146	104
Sociologie	302	140	64	12	9	77	152	90
Archeologie	90	75	15	0	0	0	75	44
Obecné dějiny	141	113	28	0	0	0	113	66
České dějiny	56	43	13	0	0	0	43	18
Cizí jazyky pro komerční praxi	316	230	21	3	0	62	233	134

Celkem Bc.	2 534	1 536	415	54	18	511	1 590	1 000
-------------------	--------------	--------------	------------	-----------	-----------	------------	--------------	--------------

Tab. 3. Přijímací řízení na bakalářské studijní obory.

	Žádosti o přezkum							
	Uchazeči	Přijetí	Nepřijetí	Přijetí	Nepřijetí	Nedosta vili se	Přijetí celkem	Zapsáno
Antropologie populací minulosti	20	9	0	0	0	11	9	7
Sociální a kulturní antropologie	65	37	0	0	0	28	37	28
Analytická filozofie a filozofie vědy	14	5	0	0	0	9	5	4
Evropská kulturní studia	278	118	42	8	0	110	126	86
Mezinárodní vztahy	137	58	13	7	0	59	65	43
Politologie	90	35	4	1	0	50	36	21
Kulturní antropologie Předního východu	46	27	5	3	0	11	30	26
Sociologie	46	33	0	0	0	13	33	25
Archeologie	69	27	8	5	1	28	32	27
Moderní dějiny	118	32	27	6	0	53	38	30
Učitelství pro SŠ ZSV - GEO	64	27	13	0	0	24	27	16
Učitelství francouzštiny pro SŠ	35	28	0	0	0	7	28	22
Celkem NMgr.	982	436	112	30	1	403	466	335

Tab. 4. Přijímací řízení na navazující magisterské studijní obory

	Žádosti o přezkum							
	Uchazeči	Přijetí	Nepřijetí	Přijetí	Nepřijetí	Nedosta vili se	Přijetí celkem	Zapsáno
Teorie a dějiny vědy a techniky	14	9	5	0	0	0	9	9
Politologie	11	6	5	0	0	0	6	5
Evropská studia	3	0	2	0	1	0	0	0
Archeologie	9	9	0	0	0	0	9	9
Etnologie	23	14	8	0	1	0	14	14
Celkem Ph.D.	60	38	20	0	2	0	38	37

Tab. 5. Přijímací řízení na doktorské studijní obory.

**Žádosti o
přezkum**

	Uchazeči	Přijetí	Nepřijetí	Přijetí	Nepřijetí	Nedosta vili se	Přijetí celkem	Zapsáno
Celkem Bc.	2 534	1 536	415	54	18	511	1 590	1 000
Celkem NMgr.	982	436	112	30	1	403	466	335
Celkem Ph.D.	60	38	20	0	2	0	38	37
CELKEM FF	3 576	2 010	547	84	21	914	2 094	1 372

Tab.6. Přijímací řízení na studijní obory FF.

3.3. Zápis do studia

Zápis do studia v akademickém roce 2011/2012 se konal standardně ve dvou krocích. Prvním krokem byl tzv. předběžný zápis, ve kterém si studenti volí podle svého studijního plánu povinné předměty a vyjádří zájem o studium dalších povinně volitelných a výběrových předmětů. To platí i pro studenty nově nastupujících prvních ročníků, kterým je však v souladu se studijními předpisy studium povinných předmětů prvního ročníku stanoveno závazně. Fakulta filozofická je jedinou fakultou ZČU, která dává možnost předběžného zápisu studentům prvních ročníků a umožňuje jim tak volit si nepovinné předměty od samého začátku studia.

Dalším krokem byl vlastní akt zápisu do studia, při kterém si studenti upřesnili volbu předmětů a v těch případech, kdy některý z jimi vybraných volitelných předmětů nebyl otevřen (důvodem je zpravidla malý počet zájemců o předmět), si takový předmět nahradili jiným.

Zápis do studia proběhl v září 2010 v termínech stanovených příslušným rozhodnutím děkana. V případech, kdy se student k zápisu nemohl ze závažných důvodů dostavit a nezplnomocnil k provedení zápisu někoho jiného, měl možnost se zapsat v náhradním termínu.

Do studia se v akademickém roce 2011/2012 zapsalo 3028 studentů, z toho 1372 do prvního roku studia (počet nově zapsaných studentů podle jednotlivých oborů srov. *tab. 3 – 6*).

3.4. Průběh studia

Z hlediska průběhu studia nedošlo na fakultě v akademickém roce 2010/2011 k žádným mimořádným událostem. Studium probíhalo v souladu s příslušnými předpisy a normami platnými na ZČU a na fakultě.

Základním předpisem, určujícím práva a povinnosti studentů i vyučujících, je *Studijní a zkušební řád ZČU* a na něj navazující rozhodnutí děkana zveřejněná na úřední desce fakulty, na které byla také zveřejňována další upozornění a důležité organizační pokyny, zejména studijních proděkanů. Pokud bylo zapotřebí rychle předat informaci všem studentům fakulty, byl studentům po schválení děkanem rozeslán hromadný mail.

Přestože se vyučující na všech katedrách intenzivně věnovali inovacím obsahu a také forem výuky, využívali ve větší míře možnosti osobní komunikace se studenty a také komunikace prostřednictvím informačního systému univerzity (např. Courseware), propadavost dosahuje na fakultě nadále poměrně vysoké míry, a to zejména v prvním roce bakalářského studia. Náročnost studia a vysoké nároky na studenty dokládá neúspěšnost studia v prvních ročnících, která dosahuje v některých oborech 40 %. Také výsledky u státních závěrečných zkoušek bakalářských studií nejsou potěšující neboť téměř třetina studentů nesložila zkoušku v řádném termínu.

3.5. Ukončení studia

Jak již bylo uvedeno v předchozí části, poměrně značnému počtu studentů ukončí děkan studium pro nesplnění studijních podmínek. Někteří studenti sice končí studium na fakultě z vlastního rozhodnutí, většinou jsou však příčiny studijního rázu.

Většina studentů ukončila v roce 2010 studium úspěšně. Bakalářské studium absolvovalo 477 studentů, zatímco 339 studentů skončilo neúspěšně. Navazující studium absolvovalo 181 studentů, neúspěšných bylo 68. Doktorské studium absolvovalo 21 studentů, neúspěšných bylo 11. Celkem na fakultě absolvovalo 619 studentů a 418 z ní odešlo s neúspěchem. V roce 2010 proběhlo 9 úspěšných rigorózních řízení, ve 3 případech nebyli žadatelé úspěšní (přehled počtu absolventů a neúspěšných ukončení studia srov. *tab. 7 - 14*).

	Počet studentů k 31.10.2010	Počet ukočení od 1.11.2010 do 31.8.2011
Sociální a kulturní antropologie	259	39
Humanistika	606	86
Politologie	259	46
Blízkovýchodní studia	162	11
Mezinárodní vztahy a východoevropská studia	137	21
Mezinárodní vztahy - britská a americká studia	100	8
Sociologie	212	57
Archeologie	126	15
Obecné dějiny	143	12
České dějiny	71	11
Cizí jazyky pro komerční praxi	358	26
Celkem Bc.	2 433	332

Tab. 7. Neúspěšná ukončení studia v bakalářských studijních oborech.

	Počet studentů k 31.10.2010	Počet ukočení od 1.11.2010 do 31.8.2011
Antropologie populací minulosti	20	2
Sociální a kulturní antropologie	46	5
Analytická filozofie a filozofie vědy	7	0
Evropská kulturní studia	195	23
Teorie a filozofie komunikace	31	4
Mezinárodní vztahy	35	7
Politologie	46	4
Kulturní antropologie Předního východu	59	2
Sociologie	22	4
Archeologie	55	4
Moderní dějiny	43	6
Učitelství pro SŠ ZSV-GEO	19	3
Celkem NMgr.	578	64

Tab. 8. Neúspěšná ukončení studia v navazujících magisterských studijních oborech.

	Počet studentů k 31.10.2010	Počet ukočení od 1.11.2010 do 31.8.2011
Teorie a dějiny vědy a techniky	39	0
Politologie	16	2
Evropská studia	1	1
Archeologie	32	3
Etnologie	43	8
Celkem Ph.D.	131	14

Tab. 9. Neúspěšná ukončení studia v doktorských studijních oborech.

	Počet studentů k 31.10.2010	Počet ukočení od 1.11.2010 do 31.8.2011
Celkem Bc.	2 433	332
Celkem NMgr.	578	64
Celkem Ph.D.	131	14
Celkem FF	3 142	410

Tab. 10. Neúspěšná ukončení studia ve studijních oborech FF.

	Počet absolventů
Sociální a kulturní antropologie	43
Humanistika	99
Politologie	60
Blízkovýchodní studia	38
Mezinárodní vztahy a východoevropská studia	49
Mezinárodní vztahy - britská a americká studia	45
Sociologie	39
Archeologie	27
Obecné dějiny	10
České dějiny	139
Cizí jazyky pro komerční praxi	549
Celkem Bc.	43

Tab. 11. Počty absolventů v bakalářských studijních oborech.

	Počet absolventů
Antropologie populací minulosti	5
Sociální a kulturní antropologie	20
Analytická filozofie a filozofie vědy	4
Evropská kulturní studia	67
Teorie a filozofie komunikace	12
Mezinárodní vztahy	8
Politologie	20
Kulturní antropologie Předního východu	26
Sociologie	6
Archeologie	22
Moderní dějiny	11

Učitelství pro SŠ ZSV-GEO	6
Celkem NMgr.	207

Tab. 12. Počty absolventů v navazujících magisterských studijních oborech.

	Počet absolventů
Teorie a dějiny vědy a techniky	4
Politologie	2
Archeologie	2
Etnologie	3
Celkem Ph.D.	11

Tab. 13. Počty absolventů v doktorských studijních oborech.

	Počet absolventů
KSA	2
KFI	2
KAP	4
KAR	3
Celkem PhDr.	11

Tab. 13. Počty absolventů rigorózního řízení.

	Počet absolventů
Celkem Bc.	549
Celkem NMgr.	207
Celkem Ph.D.	11
Celkem PhDr.	11
Celkem FF	778

Tab. 8. Počty absolventů ve studijních oborech FF.

3.6. Akreditace

V roce 2011 Akreditační komise MŠMT projednávala 6 žádostí o akreditaci nových programů či oborů (včetně nového studijního programu Archeologie, který nahradí dosavadní zařazení oboru v rámci programu Historické vědy) a 8 žádostí o prodloužení akreditace (včetně prodloužení habilitačního řízení).

Schválené žádosti o nové akreditace

- Bakalářský studijní program Archeologie (akreditace nového STUD. PROG.)
- Navazující magisterský studijní program Archeologie (akreditace nového STUD. PROG.)
- Doktorský studijní program Archeologie (akreditace nového STUD. PROG.)
- Navazující magisterský studijní program Učitelství pro SŠ, obor Francouzština pro SŠ

Zamítnuté žádosti o nové akreditace

- Doktorský studijní program Historické vědy, obor Dějiny blízkého východu
- Doktorský studijní program Historické vědy, obor Moderní dějiny

Schválené žádosti o prodloužení akreditace

- Habilitační řízení, program Humanitní studia, obor Teorie a dějiny vědy a techniky
- Navazující magisterský studijní program Filozofie, obor Analytická filosofie a filosofie vědy

Bakalářský studijní program Antropologie, obor Sociální a kulturní antropologie
Bakalářský studijní program Filologie, obor Cizí jazyky pro komerční praxi
Bakalářský studijní program Humanitní studia, obor Humanistika

Odložené žádosti o prodloužení akreditace

Bakalářský studijní program Teritoriální studia, obor Blízkovýchodní studia
Navazující magisterský studijní program Teritoriální studia, obor Blízkovýchodní studia

Všem schváleným žádostem byla přiznána maximální možná doba akreditace a jejich schválení proběhlo bez připomínek. Za největší úspěch roku 2011 lze považovat prodloužení akreditace habilitačního řízení na dobu 8 let, stejně jako akreditaci zcela nového studijního programu Archeologie a tedy vydělení těchto oborů z programu Historické vědy. V důsledku vyčlenění by mělo dojít i zvýšení koeficientu infrastrukturní náročnosti těchto oborů.

K závažné situaci ohrožující průběh akreditovaných oborů došlo během let 2010 a 2011 na katedrách Politologie a mezinárodních vztahů a Sociologie v souvislosti se snížením úvazku habilitovaných vyučujících. Této situaci věnovalo během roku 2011 vedení fakulty značnou pozornost, zvláště vzhledem k připravovaným akreditačním oborům Katedry politologie. Řešení však přinese až rok 2012.

Na Fakultě dále v květnu proběhla kontrola doktorských studijních oborů Akreditační komisí MŠMT. Komise na místě vyjádřila spokojenost s administrativním a organizačním zajištěním studia. V zápise ze svého červnového zasedání konstatovala, že *„FF ZČU v Plzni si vybudovala velmi dobře fungující a perspektivní doktorské studijní obory, které mají jasnou profilaci a významné postavení v rámci těchto oborů v České republice. Zjevné soustředění oboru kolem významných vědeckých osobností, které zároveň dokázaly vychovávat své nástupce, vytváří dobrý základ pro budoucí vývoj.“* Výsledkem kontroly bylo prodloužení doby akreditace dvou doktorských studijních programů – Humanitní studia (1 obor) a Historické vědy (2 obory) – na 8 let, tedy na maximální možnou dobu. Vzhledem k výše popsané problematické situaci katedry Politologie byla zároveň omezena akreditace doktorského programu Politologie (zastavení přijímání studentů do 1. ročníku) na dobu, než se situace vyřeší. Na žádost fakulty byla ukončena akreditace doktorského oboru Evropská studia.

Vzhledem k tomu, že ekonomická situace neumožní v příštím období akreditovat nové obory s výjimkou oborů učitelských, je třeba v příštích reakreditačních systematicky pracovat na udržení existujících oborů a odstranit nedostatky zejm. v oblasti personálního zajištění. Jmenovací a habilitační řízení ukončená v roce 2011 a zahájení nových je dokladem úspěšně nastoupeného trendu zlepšování kvalifikační struktury.

Název programu	Typ programu	Forma studia	St.doba	Název oboru	Rigoróz. řízení	Platnost akreditace
<i>Antropologie</i>	B	P, K	3	Sociální a kulturní antropologie		1.11.2017
<i>Filologie</i>	B	P	3	Cizí jazyky pro komerční praxi		1.11.2015
<i>Historické vědy</i>	B	P	3	Archeologie		8.3.2012
<i>Historické vědy</i>	B	P	3	České dějiny		31.5.2017
<i>Historické vědy</i>	B	P	3	Obecné dějiny		31.5.2017
<i>Humanitní studia</i>	B	P, K	3	Humanistika (prodloužení o 4 roky, dosud není doručeno rozhodnutí)		24.10.2011
<i>Mezinárodní teritoriální studia</i>	B	P	3	Blízkovýchodní studia		21.5.2013
<i>Mezinárodní teritoriální studia</i>	B	P	3	Mezinárodní vztahy a východoevropská studia		1.6.2014
<i>Mezinárodní teritoriální studia</i>	B	P	3	Mezinárodní vztahy - britská a americká studia		30.4.2012
<i>Politologie</i>	B	P, K	3	Politologie		31.12.2017
<i>Sociologie</i>	B	P, K	3	Sociologie		1.6.2014
<i>Antropologie</i>	N	P	2	Antropologie populací minulosti		1.8.2013
<i>Antropologie</i>	N	P	2	Sociální a kulturní antropologie	ANO	21.3.2013
<i>Filozofie</i>	N	P	2	Analytická filozofie a filozofie vědy		1.3.2017
<i>Historické vědy</i>	N	P	2	Archeologie	ANO	21.3.2013
<i>Historické vědy</i>	N	P	2	Moderní dějiny		31.5.2015
<i>Humanitní studia</i>	N	P, K	2	Evropská kulturní studia	ANO	5.5.2015
<i>Humanitní studia</i>	N	P	2	Teorie a filozofie komunikace	ANO	21.3.2013
<i>Mezinárodní teritoriální studia</i>	N	P	2	Kulturní antropologie Předního východu		21.3.2013
<i>Politologie</i>	N	P	2	Politologie	ANO	1.6.2014
<i>Politologie</i>	N	P	2	Mezinárodní vztahy	ANO	1.3.2016
<i>Učitelství pro střední školy</i>	N	P	2	Učitelství základů společenských věd pro střední školy (jednooborové)		31.10.2013
<i>Sociologie</i>	N	P	2	Sociologie		31.7.2013
<i>Humanitní studia</i>	P	P, K	3	Teorie a dějiny vědy a techniky		30.10.2015
<i>Humanities Studies</i>	P	P, K	3	Theory and History of Science and Technology		30.10.2015
<i>Historické vědy</i>	P	P, K	3	Archeologie		1.3.2018
<i>Historické vědy</i>	P	P, K	3	Etnologie		31.12.2016
<i>Politologie</i>	P	P, K	3	Politologie		1.3.2013
<i>Political Science</i>	P	P, K	3	Political Science		1.3.2013
<i>Politologie</i>	P	P, K	3	Evropská studia		30.4.2013
<i>Political Science</i>	P	P.K	3	European Studies		30.4.2013

Tab. 13. Přehled platných akreditací studijních oborů.

3.7. Poplatky

Agendu poplatků podle § 58 odst. 3 a 4 zákona č. 111/1998 Sb. o vysokých školách, tj. poplatků za další studium a poplatků za delší studium, spravuje Informační a poradenské centrum ZČU, které je celouniverzitním pracovištěm. To rozesílá příslušná rozhodnutí rektora, vyměřující studentům výši poplatku a stanovující termín splatnosti. Pokud student podal žádost o snížení nebo prominutí poplatku, byla tato žádost vždy postoupena fakultě k vyjádření. Tato vyjádření formulovali a podepisovali oba studijní proděkani po důkladném zvážení doložené situace žadatele. Doporučení snížit nebo prominout poplatek byla vždy vázána na dostatečné doložení tíživé sociální situace nebo zdravotních důvodů. V úvahu byl brán i celkový průběh studia žadatele.

3.8. Ceny udělené studentům

V roce 2011 udělil děkan Fakulty filozofické 30 pochval studentům, z toho 9 za vynikající výkon u státních závěrečných zkoušek, 8 za vynikající diplomovou práci, 8 za vynikající bakalářskou práci, 1 za vynikající bakalářskou práci a vynikající výkon u státních závěrečných zkoušek, 3 za vynikající diplomovou práci a vynikající výkon u státních závěrečných zkoušek a 1 za vynikající studijní výsledky.

Kromě toho získali student PhDr. Vladimír Naxera (doktorský studijní obor Politologie) Cenu města Plzně za vynikající studijní a vědecké výsledky a studentka Sandra Štollová (bakalářský studijní obor Politologie) Cenu Plzeňského kraje za vynikající studijní výsledky a aktivity v oboru jdoucí nad rámec studia. Obě ocenění předala rektorka Doc. Ilona Mauritzová na slavnostním zasedání Vědecké rady ZČU v listopadu 2011.

3.9. Celoživotní vzdělávání – letní školy

V rámci programů celoživotního vzdělávání jsou na Fakultě filozofické akreditovány Radou celoživotního vzdělávání ZČU Letní škola arabštiny, ivritu a turečtiny, které tradičně organizuje Katedra blízkovýchodních studií. Na fakultě je rovněž akreditován Intenzivní přípravný kurz pro uchazeče o studium francouzštiny na FF a FPE ZČU. Z organizačních důvodů žádná z těchto aktivit v roce 2011 neproběhla.

Kromě programů celoživotního vzdělávání organizovaných samotnou fakultou se studenti i zaměstnanci fakulty účastní i jiných akcí celoživotního vzdělávání na ZČU, především Mezinárodní letní jazykové školy.

3.10. Vybrané studentské aktivity

AntropoWeb - Antropologický portál

AntropoWeb (AW) je českým společenskovědním portálem provozovaným studenty při katedře antropologických a historických věd. Tematicky se zaměřuje na sociální a kulturní

antropologii, ale i jí blízké a příbuzné vědní obory (historickou antropologii, archeologii, politickou antropologii, politickou vědu, sociologii, filozofickou antropologii, filozofii, antropologii náboženství, religionistiku, psychologii; srov. <http://antropologie.zcu.cz/>).

AntropoWeb se skládá z několika částí:

- a) AntropoWebzinu, časopisu který vychází třikrát ročně (ISSN 1801-8807).
- b) rozcestníku po českých a světových webových stránkách, zaměřených obdobně jako AW, zajištěním aktuálních informací o knižních novinkách (relevantních k zaměření webu) dostupných v domácím prostředí a na Slovensku, aktuálních informací o dalších (tištěných) periodických
- c) databáze studijních materiálů, sestávající jednak z poznámek k přednáškám na FF ZČU a jednak z odborných textů. Přístup do databáze textů je však umožněn pouze studentům a pedagogům FF ZČU
- d) AntropoWeb též pořádá akce, jejichž cílem je podpořit a rozvíjet sociální a kulturní antropologii. Na podzim pořádá odborné, tématické studentské konference, celoročně pak veřejné přednášky významných osobností (především českých) humanitních věd.

Festival arabské kultury

Festival arabské kultury v Plzni (druhý ročník; 1. - 9. 4. 2011) je realizován studenty Katedry blízkovýchodních studií ve spolupráci s jeho akademickými pracovníky a nakladatelstvím Dar Ibn Rushd, Společností česko - arabskou a dalšími subjekty. V rámci festivalu byla široké veřejnosti nabídnuta řada odborných přednášek předních českých odborníků a další doprovodné kulturní akce. Hlavní organizátorkou byla studentka Blízkovýchodních studií Tereza Svášková. Bližší informace o festivalu k dispozici na <http://www.arabfest-plzen.cz/2011/index.php>.

Studentské vědecké konference

Mezi výrazné studentské aktivity v roce 2011 patřily Studentské vědecké konference pořádané v rámci grantové soutěže ZČU z prostředků Specifického vysokoškolského výzkumu. Studenti FF jsou v této činnosti na ZČU nejaktivnější. Seznam těchto konferencí je uveden v kapitole 4.4 – *Seznam projektů řešených na FF v roce 2011*.

4. Věda a výzkum

4.1. Vědecká rada

Vědecká rada FF ZČU zasedala podle příslušného harmonogramu a na svých zasedání schválila komise zabezpečující realizaci přijímacího řízení, rigorózního řízení, státních závěrečných zkoušek v rámci všech úrovní studijních programů garantovaných FF ZČU a schvalovala předkládané návrhy akreditace/reakreditace studijních oborů. Vědecká rada také projednala Dlouhodobý záměr FF 2011 – 2015.

Interní členové	Externí členové
Prof. RNDr. Ivo Budil, Ph.D.,DSc.	Doc. Dalibor Antalík, Dr.
Doc. PhDr. Ladislav Cabada, Ph.D.	Prof. ThDr. Milan Balabán
Doc. PhDr. Šárka Cabadová Waisová, Ph.D.	Doc. Pavel Hošek, Th.D.
Doc. PhDr. Nikolaj Demjančuk, CSc.	Prof. PhDr. Josef Kandert, CSc.
Doc. PhDr. Marie Fenclová, CSc.	Prof. PhDr. Jiří Kraus, DrSc.
Doc. RNDr. Jiří Fiala, CSc.	Prof. PhDr. Milena Lenderová, CSc.
Prof.. PhDr. Martin Gojda, CSc.	Prof. Mgr. Jiří Macháček, Ph.D.
Doc. Dr. RNDr. Miroslav Holeček	Doc. PhDr. Václav Matoušek, CSc.
Prof. PhDr. Petr Charvát, DrSc.	Prof. PhDr. Miroslav Novák, Ph.D.
Prof. PhDr. Hynek Jeřábek, CSc.	Doc. PhDr. Blanka Říchová, CSc.
Doc. PhDr. Svatava Machová, CSc.	Doc. PhDr. Lubomír Tyllner, CSc.
Prof. PhDr. Evžen Neustupný, CSc.	Prof. PhDr. Petr Vorel, CSc.
Prof. PhDr. Aleš Skřivan, CSc.	
Doc. Mgr. Vladimír Sládek, Ph.D.	
Prof. MUDr. et RNDr. Jaroslav Slípka, DrSc.	
Doc. PhDr. Pavel Vařeka, Ph.D.	
Prof. PhDr. Viktor Viktora, CSc.	

Tab. 14. Vědecká rada Fakulty filozofické ZČU v Plzni.

4.2. Habilitační řízení

Habilitační komise v oboru Teorie a dějiny vědy a techniky ukončila na základě negativních posudků oponentů habilitační řízení RNDr. Jiřího Potůčka, CSc.

4.3. Doktorské studium

V roce 2011 ukončili úspěšným složením státní závěrečné zkoušky a obhajobou disertační práce následující studenti:

Studijní program Historické vědy, obor Etnologie

Mgr. Miriam Sudková Srncová:
 Mgr. Karel Hanza:
 Mgr. Alena Pařízková:

Studijní program Historické vědy, obor Archeologie

Mgr. Ondřej Malina:
 Mgr. Lucie Čulíková:

Studijní program Humanitní studia, obor Teorie a dějiny vědy a techniky

Ing. Mgr. Jan Klik:
Mgr. Eva Mušková:
Mgr. Jitka Ramadanová:
Mgr. Kateřina Strnadová:

Studijní program Politologie, obor Politologie

PhDr. Helena Hricová:
Mgr. Lubomír Lupták:

4.4. Hodnocení výzkumu a vývoje

V hodnocení výzkumu a vývoje Rady pro výzkum a vývoj vlády České republiky za rok 2011 získala 7.320 bodů a zaujímá tak páté místo mezi filozofickými fakultami. Spolu s Ostravskou fakultou tak s jistým odstupem následuje za třemi tradičními filozofickými fakultami České republiky. Fakulta i v tomto roce dokázala téměř zdvojnásobit svůj bodový objem. Ačkoliv do budoucna již nelze tento nárůst očekávat, fakulta stále vykazuje v této oblasti značné rezervy.

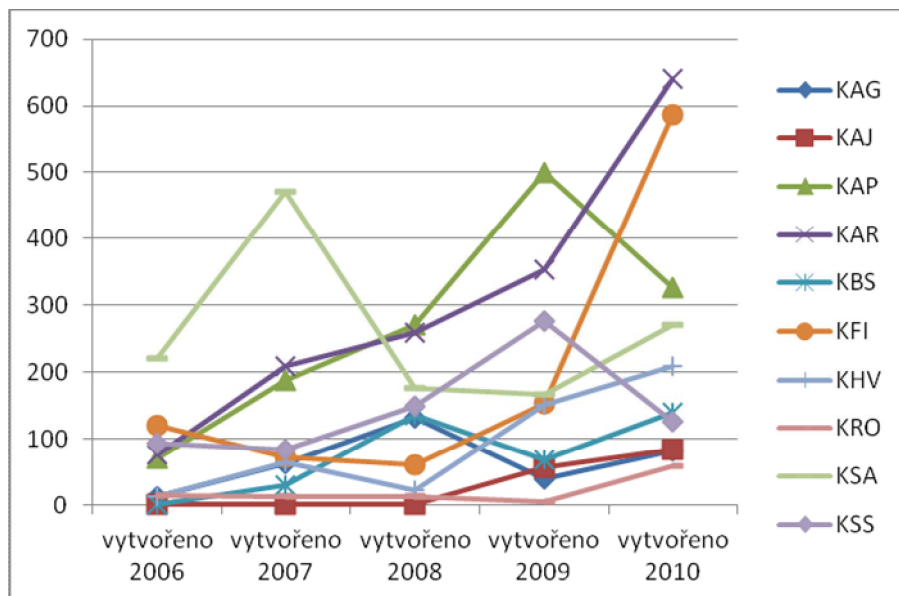
	RIV 2009	RIV 2010	RIV 2011
KAR	492,134	969,119	1 538,239
KAG	0,000	250,522	327,231
KSA	671,988	1 058,860	1 303,684
KAJ	0,000	54,356	140,297
KFI	92,000	442,330	993,931
KAP	608,530	1 204,915	1 355,632
KBS	131,243	237,006	373,592
KRO	0,000	30,420	101,205
KSS	236,190	545,109	728,654
KHV	0,000	0,000	458,150
Celkem	2 232,085	4 792,637	7 320,615

Tab. 14. Hodnocení FF ZČU dle RIV v období 2009 - 2011.

	vytvořeno 2006	vytvořeno 2007	vytvořeno 2008	vytvořeno 2009	vytvořeno 2010
KAG	11,645	62,972	132,079	38,895	81,64
KAJ	0	0	0	57,351	82,946
KAP	71,103	186,939	271,556	500,012	326,022
KAR	76,066	209,843	258,825	353,499	640,006
KBS	0	29,429	135,648	68,778	139,737
KFI	121,105	72,198	60,553	152,662	587,413
KHV	11,825	64,802	21,615	151,034	208,874

KRO	14,191	11,645	11,825	5,14	58,404
KSA	220,447	470,117	175,55	166,673	270,897
KSS	93,251	83,571	148,742	276,495	126,595

Tab. 14. Rozložení hodnocených výstupů za období 2006 - 2010.



Graf 1. Rozložení hodnocených výstupů za období 2006 – 2010.

4.5 Projektová činnost FF v roce 2011

Fakulta filozofická vykazuje již dlouhodobě poměrně stabilní projektovou aktivitu. Rok 2011 nebyl výjimkou. Třebaže v tomto roce klesla úspěšnost nově získaných projektů, fakulta má zvláště v oblasti výzkumných projektů (GAČR) uspokojivé portfolio řešených projektů odpovídající její personální kapacitě.

Tradičně je fakulta úspěšná v získávání projektů OPVK, které mají za cíl zvýšit její vzdělávací atraktivitu i výzkumný potenciál. Za největší úspěch roku 2011 tak lze považovat získání dvou projektů z prioritní osy 2.3 – Rozvoj lidských zdrojů ve výzkumu.

Důležitým faktorem projektové aktivity je i skutečnost, že pracovníci fakulty usilovali v tomto roce o získání tří projektů 7. rámce. Tyto aktivity, třebaže zatím neúspěšné, indikují, že fakulta má ambice zapojit se i do mezinárodních výzkumů.

Přehled projektů řešených na FF v roce 2011

Katedra	Řešitel	Název Projektu	Počátek projektu	Konec projektu	Celkové finanční prostředky projektu v tis. Kč	Finanční prostředky na rok 2011 v tis. Kč
	Grantová agentura ČR					
KAR	Prof. PhDr. Evžen Neústupný, CSc.	Škola Archeologie	2008	2011	6 352	1 588
KSS	Doc. PhDr. Martin Kreidl,	Destandartizace životní dráhy	2009	2011	2 694	640

	Ph.D.	v současné české společnosti.				
KSS	PhDr. Jan Váně, Ph.D.	Adaptace a etablování neinstucionalizovaných	2009	2011	599	195
KSS	PhDr. Tomáš Kobes, Ph.D.	Homosexualita v romských osadách slovenského venkova.	2009	2011	557	150
KAJ	PhDr. Ivona Mišterová, Ph.D.	Anglická dramatická tvorba na plzeňských divadelních.	2009	2011	504	214
KSA	Mgr. Daniel Sosna, Ph.D./spoluřešitel (pozn.: uvedeny fin. prostředky pouze pro spoluřešitele)	Diachronní změny geometrických parametrů průřezů dlouhých kostí u lidských populací pravěku střední Evropy: biomechanická analýza.	2009	2011	382	145
KSS	doc. PhDr. Martin Kreidl, M.A., Ph.D.	Konceptuální a metodologické inovace výzkumu vzdělanostních nerovností aplikované na moderní českou společnost.	2010	2012	1 277	413
KFI	Prof. RNDr. Petr Vopěnka, DrSc.	Prameny evropské matematiky.	2010	2014	2 943	540
KFI	Mgr. Miloš Kratochvíl, Ph.D.	Francouzská epistemologie.	2010	2012	476	140
KAR	PhDr. Ladislav Šmejda, Ph.D.	Pravěké pohřebiště Holešov u Kroměříže: vyhodnocení a interpretace.	2010	2011	540	340
KAR	doc. PhDr. Martin Gojda, CSc.	Potenciál archeologického výzkumu krajiny v ČR prostřednictvím dálkového laserového 3-D snímkování (LIDAR).	2010	2011	973	489
KAP	doc. PhDr. Ladislav Cabada, Ph.D.	Stranické systémy zemí středovýchodní Evropy.	2010	2012	1 379	267
KSA	PhDr. Miroslav Šedivý, Ph.D.	Metternich a Východní otázka 1821 - 1841.	2010	2012	995	257
KSA	PhDr. Marek Jakoubek, Ph.D.	Komplexní výzkum společenství (ex)vejvodovských Čechů a proměn jeho identity	2010	2012	1 166	382
KAP	Doc. PhDr. Šárka Cabadová Waisová, Ph.D.	Vliv konceptualizace bezpečnosti na praxi postkonfliktní rekonstrukci	2010	2012	462	214
KFI	Mgr. Radek Schuster, Ph.D.	Fridrich Waismann a jeho dílo	2011	2013	658	241
KSS	Ema Hrešanová, Ph.D.	Hnutí přirozeného porodu a feministické přístupy k porodu v ČR: systémy sociálního jednání a myšlení	2011	2013	752	249
KFI	PhDr. Miloš Ševčík, Ph.D.	Problematika umění v myšlení Jana Patočky	2011	2013	712	205
KAR	Mgr. Libor Petr/spoluřešitel (pozn.: uvedeny fin. prostředky pouze pro spoluřešitele)	Veselí nad Moravou	2011	2014	996	329
	Celkem				24 417	6 998
	FRVŠ					
KAG	Mgr. Bohuslava Golčáková	Vytvoření elektronického slovníku ruských a českých sloves pro podporu ruského jazyka	2011	2011	96	96
KAJ	PhDr. Ivona Mišterová, Ph.D.	Multimediální laboratoř pro výuku cizích jazyků	2011	2011	2 035	2 035
KFI	PhDr. Jaromír Murgaš, CSc.	Využití mentálních map pro interpretaci textů	2011	2011	130	130
KFI	PhDr. Jana Černá, Ph.D.	Inovace kurzů čtení španělských odborných textů: vytvoření knihovny a studijních materiálů	2011	2011	140	140

Dotace FRVŠ,
spoluúčast
ZČU

FRVŠ 82, ZČU
14

FRVŠ 1730,
ZČU 305

FRVŠ 61, ZČU
69

FRVŠ 115,
ZČU 25

KFI	Mgr. Kryštof Boháček, Ph.D.	Multimediální prezentace předmětu Antické kořeny evropské vědy a kultury	2011	2011	98	98	FRVŠ 70, ZČU 28
KSA	Mgr. Patrik Galeta	Inovace praktického cvičení předmětu Metody kosterní biologie 1	2011	2011	119	119	FRVŠ 119, ZČU 0
DFE	Prof. RNDr. Ivo Budil, Ph.D., DSc.	Počítačová učebna pro multimediální výuku	2011	2011	1 416	1 416	FRVŠ 1217, ZČU 199
	Celkem				4 034	4 034	
	EK						
KAP	Mgr. Lenka Strnadová, Ph.D.	7 RP - RESPECT	2010	2011	2 211		
					2 211	0	
	Strukturální fondy						
KFI	Mgr. Ludmila Dostálová, Ph.D.	ORGANON - Learning Management Systém (LMS) pro výuku logiky	2009	2012	15 844		
KFI	Mgr. Radim Kočandrlé, Ph.D.	BAZE - Vytvoření znalostní a dovednostní báze na FF ZČU	2009	2012	11 636		
KSA	PhDr. Tereza Zíková, Ph.D.	INSPOT - Inovace studia v souladu s požadavky trhu práce	2009	2012	5 749		
KSA	PhDr. Tereza Zíková, Ph.D.	CEROP - Cesta k rovným příležitostem - možnosti a limity vzdělávání sociokulturně znevýhodněných osob	2009	2012	5 982		
KSA	Prof. RNDr. Ivo Budil, Ph.D., DSc.	IHISTUD - Inovace výuky historických věd s důrazem na mezioborový přístup a interkulturní dialog	2010	2013	10 680		
KAP	PhDr. Magdaléna Leichtová	ROZVOJ - Rozvojová studia	2010	2013	4 647		
KAR	PhDr. Ladislav Šmejda, Ph.D.	PARNERSTVÍ PRO ARCHEOLOGII - Partnerství ve výzkumu a prezentaci archeologického kulturního dědictví	2011	2014	19 485		
KAR	PhDr. Ladislav Šmejda, Ph.D.	ARCHEOLOGICKÁ STRATEGIE - Strategie archeologického výzkumu v Evropě	2011	2014	29 156		
	Celkem				103 179	0	
	Ostatní						
	Celkem				0	0	
	Grantový systém ZČU - Studentská grantová soutěž						
KAR	Doc. PhDr. Pavel Vařeka, Ph.D.	Proměny sídelních a sociálních struktur jižních a západních Čech v čase dlouhého trvání	2010	2012	2 002	1 095	
KAP	Doc. PhDr. Ladislav Cabada, Ph.D.	Nadnárodní politické procesy	2010	2011	841	520	
KFI	Mgr. Lada Hanzelínová	Vizuální zobrazování ve vědě	2011	2011	123	123	
KSA	Mgr. Vladimír Sládek, Ph.D.	Terénní výzkum kosterního pohřebiště zaniklého kostela sv. Ducha ve Všerubech	2011	2011	228	228	
KFI	Mgr. Michal Polák, Ph.D.	Symbióza člověka a stroje: překonávání kognitivních hranic člověka	2011	2011	111	111	
KAP	PhDr. Linda Piknerová	Dědictví disidentů v české zahraniční politice	2011	2011	44	44	
KAR	Mgr. Petr Křišťuf, Ph.D.	Prostorové uspořádání mohylových pohřebišť na Plzeňsku	2011	2011	95	95	
KSA	PhDr. Jiří Woitsch, Ph.D.	AntropoWebzin 2011-2012	2011	2012	200	99	
KSA	Mgr. Gabriela Fatková	Sociální změna usazených pastevců na Balkáně	2011	2012	149	81	
KAP	Lubomír Lupták	Komparace "blitzkriegu" a "swarmingu" jako specifických nástrojů politiky	2011	2011	9	9	

KFI	Mgr. Jiří Nenutil	Exhumace obětí II. světové války - interdisciplinární přístup k problému	2011	2011	333	333
KFI	Mgr. Libor Benda	Filosofie vědy Thomase Kuhna	2011	2011	103	103
KAP	PhDr. Přemysl Rosůlek, Ph.D.	Komparativní výzkum antiminoritní rétoriky vybraných protestních populisticky a/nebo nacionálně orientovaných stran východní a západní Evropy	2011	2011	59	59
KAP	Mgr. Michaela Ježová	Moderní Blízký východ	2011	2011	93	93
KFI	Mgr. Jiří Podhájský	Novokantovství	2011	2011	65	65
KSA	Mgr. Lukáš Hanus	Transnacionální vazby český reemigrantů z českých vesnic v rumunském Banátu	2011	2011	89	89
KSA	PhDr. Mgr. Marek Jakoubek, Ph.D.	Kriminalizace chudoby v ČR: média, marginalizování aktéři a strategie penálního státu	2011	2011	147	147
	Celkem				4 691	3 294
Grantový systém ZČU - Studentské vědecké konference - 1 kolo						
KSA	PhDr. Jiří Woitsch, Ph.D.	7. mezinárodní studentská vědecká konference Antropoweby	2011	2011	92	92
KFI	Mgr. Anna Lukešová	Konference Dialogy mezi vědou a filozofií ve 20. století	2011	2011	31	31
KFI	Mgr. Kryštof Boháček, Ph.D.	Šestá platónská minikonference	2011	2011	136	136
KAR	Doc. PhDr. Martin Gojda, CSc.	Archeologie bez hranic	2011	2011	79	79
KBS	PhDr. Lukáš Pecha, Ph.D.	Orientalia Antiqua Nova XI	2011	2011	51	51
KSS	Bc. Marta Hirschová	Summer School 2011 Sociologové a veřejnost aneb Nový prostor pro dialog	2011	2011	70	70
	Celkem				459	459
Grantový systém ZČU - Studentské vědecké konference - 2 kolo						
KSA	Mgr. Gabriela Fatková	Symposium Balcanicum	2011	2011	67	67
	Celkem				67	67
Grantový systém ZČU - Studentské vědecké konference - 3 kolo						
KFI	Mgr. Petra Klímová	Filosofie a věda v raném novověku (1450-1750)	2011	2011	37	37
	Celkem				37	37
CELKEM ZA VŠECHNY PROJEKTY					139 095	14 889

4.6. Konference, semináře, workshopy, přednášky pořádané na fakultě - výběr

Na Fakultě filozofické FF ZČU proběhly následující odborné konference:

7. mezinárodní studentská vědecká konference AntropoWebu – Antropologie: teorie nebo empirie?

Symposium Balcanicum

Studentská vědecká konference „Archeologie bez hranic“

Konference „Dialogy mezi vědou a filozofií ve 20. století“

Konference „Filozofie a věda v raném novověku (1450-1750)“

Konference „Šestá platónská minikonference“

Orientalia Antiqua Nova (11. ročník)

6. Kolokvium o soudobém antisemitismu

Islám a Evropa

4.7. Ediční činnost

V rámci FF ZČU byla vydána tři čísla recenzovaného odborného periodika Acta Fakulty filozofické ZČU.

5. Zahraniční spolupráce a vnější vztahy

Fakulta filozofická umožňuje svým studentům absolvovat část studia na zahraničních vysokých školách. Výjezdy studentů do zahraničí jsou fakultou i celou ZČU podporovány, zejména co se týče podávání informací (informační schůzky se zájemci o studium v zahraničí) a uznávání kurzů absolvovaných v zahraničí. Studenti FF vyjíždějí do zahraničí nejčastěji v rámci dvou základních programů, a to podle toho, jakou destinaci si pro své studium zvolí. Počet studentů vyjíždějících studovat do zahraničí se každoročně zvyšuje, stejně tak se zvyšuje nabídka zahraničních univerzit, se kterými má FF bilaterální dohody.

5.1. Erasmus

Prvním z programů je Erasmus. Fakulta měla v roce 2011 uzavřeny bilaterální dohody Erasmus se 43 vysokoškolskými pracovišti v řadě států EU a Turecku. V akademickém roce 2011/2012 vyjelo v rámci programu Erasmus studovat do zahraničí 66 (v minulém akademickém roce 62) studentů FF, přičemž výběrová řízení na zahraniční pobyty proběhla v akademickém roce 2010/2011. Nejčastěji studenti FF vyjíždějí do Velké Británie, Francie, Německa a Portugalska; stranou zájmu studentů však nestálo ani Španělsko, Litva, Rumunsko, Slovinsko nebo Turecko.

Aktuální seznam bilaterálních smluv Erasmus, které má FF uzavřeny naleznete na: http://international.zcu.cz/_files/278659-ff-2012-13.xls.

Zároveň v akademickém roce 2010/2011 vyjeli v rámci programu Erasmus 4 akademičtí pracovníci do 3 zemí, a to Mgr. Daniel Sosna, Ph.D. (Velká Británie), Mgr. Lenka Budilová Jakoubková (Slovinsko), Mgr. Marek Jakoubek, Ph.D. (Slovinsko) a Ph.D. Jan Záhořík, Ph.D. (Švédsko).

5.2. Free movers

Druhým typem programu studentských mobilit, jenž využívají především ti studenti FF, kteří nesměřují do zemí EU, je Free movers. Díky tomuto programu mohou studenti některých oborů fakulty (zvláště zaměřených na Blízký východ a východní Evropu) studovat v Rusku, Izraeli, Sýrii a Tunisku, nebo jakékoliv jiné zemi, ve které si sami aktivně zajistí studijní pobyt. Stipendií Free movers v kalendářním roce 2011 využilo 34 studentů (v minulém kalendářním roce 17). V rámci Free movers byl mj. realizován výzkumný pobyt v USA. Na FF se pro rok 2011 prostřednictvím programu Free movers rozdělovalo 600 tisíc Kč a podpořeny byly většinu kratší výjezdy (1 - 2 měsíce).

5.3. Double master

Značným úspěchem FF (Katedra románských jazyků) na poli mezinárodní spolupráce a studentských výměn je vyjednání spolupráce s univerzitou v Arrasu (Francie), na základě které bude realizován navazující magisterský studijní obor Učitelství francouzštiny pro střední školy jako tzv. double master. Definitivní podepsání smlouvy se očekává v první polovině roku 2012. Smlouva zaručí, že studenti po absolvování studijního oboru na FF a povinného semestrálního studijního pobytu v Arrasu obdrží diplom z obou univerzit (a naopak).

5.4. Další programy

Kromě výše uvedených možností studenti vyjíždějí rovněž díky vládním stipendiím, která jsou na základě kvót přidělena FF, respektive ZČU – jde zejména o pobyty v Rusku, Izraeli a Egyptě (často letní intenzivní školy jazyka). Studovat v zahraničí lze rovněž bez podpory určitého programu, a to na univerzitách, se kterými má FF smlouvu stanovující výhodné podmínky studia nebo studentských výměn (např. v Jihoafrické republice).

Výjezdy do zahraničí však nejsou omezeny pouze na studenty. Na stáže na partnerské zahraniční univerzity vyjíždějí kvůli zvyšování kvalifikace i akademičtí pracovníci FF. Četné kontakty FF pěstuje mj. s univerzitami v Durhamu a Salfordu (Velká Británie), Arrasu (Francie), Saské Kamenici (Německo), Granadě (Španělsko), Varšavě (Polsko), Blagoevgradu (Bulharsko), Cluji (Rumunsko) či Lublani (Slovinsko).