



**FAKULTA FILOZOFICKÁ
ZÁPADOČESKÉ
UNIVERZITY
V PLZNI**

**VÝROČNÍ ZPRÁVA O ČINNOSTI
FAKULTY FILOZOFICKÉ ZÁPADOČESKÉ UNIVERZITY V PLZNI
ZA ROK 2012**

V Plzni dne 3. června 2013

Předkládá:

Doc. PhDr. Pavel VAŘEKA, Ph.D.

Děkan Fakulty filozofické

Západočeské univerzity v Plzni

1. Úvod

Roku 2012 vstoupila fakulta do 14. roku své existence. Pokračoval vývoj zahájený v letech 2009 a 2010, který je charakterizován postupnou redukcí směrného čísla stanovujícího počet financovaných studentů, snižováním dotace na studenta a novými pravidly financování a přidělování počtů studentů, která začala výrazně zohledňovat kvalitativní hlediska, jako jsou výsledky ve vědě a výzkumu, kvalifikační struktura nebo mobility studentů.

Jednou z významných priorit Fakulty filozofické, která byla v roce 2012 úspěšně naplňována, bylo posílení kvalifikační struktury. Na fakultu přišli tři profesori a dva docenti. Jeden interní akademický pracovník úspěšně dokončil habilitaci a další tři habilitační řízení byla zahájena. Zároveň byla poprvé uplatněna možnost udělení tvůrčího volna děkanem, a sice třem pracovníkům směřujícím k habilitaci.

V minulém roce byl prostřednictvím vyhlášky zaveden *Kariérní řád akademických, vědeckých, výzkumných a vývojových pracovníků Fakulty filozofické*, který upravuje postavení akademických, vědeckých výzkumných a vývojových pracovníků, upřesňuje zásady pro stanovení jejich náplní práce, ale také evaluace výsledků. Tento vnitřní předpis se stal významným nástrojem řídicí práce na úrovni vedení fakulty i kateder.

V roce 2012 byl akreditován nový bakalářský obor filozofie a byl tak naplněn dlouhodobější záměr vedení, aby Fakulta filozofická nabízela studium filozofie na všech úrovních univerzitního vzdělání. Dále byla prodloužena platnost akreditace u čtyř oborů, a to na maximální dobu a u tří oborů byla akreditace rozšířena. Navzdory určitým obavám můžeme považovat zájem uchazečů o studium na fakultě za setrvalý (2322 přihlášek do bakalářského studia, 1133 do navazujícího magisterského studia a 64 do doktorského studia), byť se do něj promítá pokles populační křivky v českých zemích. Problémem zůstává krátkodobá nezaměstnanost absolventů, která na naší fakultě dosahuje nejvyšších hodnot na Západočeské univerzitě.

Z hlediska stávající metodiky Rady pro výzkum a vývoj vlády České republiky je nejvýznamnějším ukazatelem vědecko – výzkumných aktivit zisk tzv. RIVových bodů, který se významně promítá do financování instituce. Za rok 2012 získala fakulta 8.575,991 bodů a zaujímá tak čtvrté místo mezi filozofickými fakultami v České republice. Tím se měřitelným výkonem ve vědě a výzkumu řadíme za tři filozofické fakulty historických univerzit. V tomto roce řešili pracovníci fakulty celkem 13 projektů Grantové agentury České republiky a pracovali také na projektech financovaných z dalších zdrojů (např. 12 projektů OPVK a 1 projekt NAKI).

V roce 2012 byly zahájeny práce vedoucí k realizaci požadavku dlouhodobé dislokace fakulty v Sedláčkově, částečně též Riegrově a Veleslavínově ulici, podtržené stavebními úpravami objektů přidělených univerzitou. Tyto kroky budou v roce 2013 pokračovat.

2. Struktura fakulty, personální situace a rozvoj

2.1. Vedení, orgány fakulty a katedry

Vedení fakulty mělo v roce 2012 toto složení: *děkan* - Doc. PhDr. Pavel Vařeka, Ph.D., *proděkanka pro strategii a rozvoj, pro studijní záležitosti vybraných oborů a statutární zástupce děkana* - PhDr. Ludmila Dostálová, Ph.D., *proděkan pro vědu a výzkum* - Prof. RNDr. Ivo Budil, Ph.D., DSc., *proděkan pro studijní záležitosti vybraných oborů a mobilitu* - PhDr. David Šanc, Ph.D. a *tajemník* fakulty Mgr. Lukáš Lenk. Vedení fakulty se schází na pravidelných schůzích dvakrát měsíčně. Velmi se osvědčila praxe zavedená již na začátku funkčního období úřadujícího děkana, kdy je na porady vedení zván předseda senátu nebo jím delegovaný zástupce.

Sekretariát děkana tvořila asistentka děkana Nad'a Schinabková. *Děkanát* byl dále tvořen *oddělením vědy s edičním referátem* (Mgr. Ladislava Jandová), *projektovým oddělením* (Markéta Kasalová, Dis., od 1. 10. Ing. Marcela Vrbková) a *studijním oddělením s akreditačním referátem* (Bc. Pavla Ludwigová – vedoucí, Diana Görnerová, Ilona Kohoutová a Lucie Valešová). Počítačovou podporu a další informační služby fakultě zajišťoval *IT technik* (Bc. Václav Křepel).

Kromě *kolegia děkana*, které se schází na pravidelných zasedáních jednou měsíčně (tvoří je členové vedení, tajemník, vedoucí kateder a předseda akademického senátu), jsou poradními orgány děkana odborné komise jmenované děkanem: *grantová komise* posuzuje projekty FF podané do studentské grantové soutěže a jejich výsledky (SGS ZČU), *ediční komise* projednává ediční plán FF a dohlíží na jeho plnění a *akreditační komise* schvaluje změny ve studijních plánech, nové předměty a inovace stávajících kurzů.

Samosprávným zastupitelským orgánem fakulty je patnáctičlenný Akademický senát složený z deseti zástupců akademických pracovníků a pěti zástupců studentů.

Složení senátu v roce 2012: PhDr. Přemysl Rosůlek, Ph.D. – *předseda*, Mgr. Ema Hrešanová, Ph.D. – *místopředseda*; Bc. Lucie Frčková, od 20. 4. 2012 PhDr. Petr Křišťuf, Ph.D. – *tajemník*; **učitelská komora:** Doc. PhDr. Marie Fenclová, CSc., Mgr. Patrik Galeta, Ph.D., Mgr. Tomáš Hirt, Ph.D., Mgr. Ema Hrešanová, Ph.D., PhDr. Petr Křišťuf, Ph.D., PhDr. Přemysl Rosůlek, Ph.D., PhDr. Ladislav Šmejda, Ph.D., PhDr. Jan Váně, Ph.D., PhDr. Tereza Zíková, Ph.D.; **studentská komora:** Bc. Lucie Frčková, Adam Jelínek, PhDr. Vladimír Naxera, Ján Ostrolucký. Petr Cupal, Monika Dostálová.

Ve dnech 13. – 14. listopadu 2012 proběhly volby do AS FF; první zasedání pléna nově zvoleného AS FF svolal děkan na 18. ledna 2013.

Fakulta měla od 1. ledna 2012 **deset kateder:** *katedra anglického jazyka a literatury* (vedoucí PhDr. Ivona Mišterová, Ph.D.), *katedra archeologie* (pověřený vedoucí doc. PhDr. Pavel Vařeka, Ph.D., od 1. 7. 2012 do 20. 9. 2012 prof. PhDr. Tomáš Durdík, DrSc., od 8. 10. 2012 pověřený vedoucí doc. PhDr. Pavel Vařeka, Ph.D.), *katedra blízkovýchodních studií* (vedoucí prof.

PhDr. Petr Charvát, DrSc.), *katedra germanistiky a slavistiky* (pověřený vedoucí PhDr. Ivan Koutecký, CSc.), *katedra antropologie* (vedoucí doc. PhDr. Petr Lozoviuk, Ph.D.), *katedra filozofie* (vedoucí doc. PhDr. Nikolaj Demjančuk, CSc.), *katedra historických věd* (vedoucí prof. RNDr. Ivo Budil, Ph.D., DSc.), *katedra politologie a mezinárodních vztahů* (vedoucí PhDr. David Šanc, Ph.D.), *katedra románských jazyků* (vedoucí doc. PhDr. Marie Fenclová, Ph.D.) a *katedra sociologie* (vedoucí PhDr. František Kalvas, Ph.D.).

Katedry Fakulty filozofické ZČU v Plzni, vedoucí kateder a oddělení

Katedra anglického jazyka a literatury

PhDr. Ivona Mišterová, Ph.D.

Katedra archeologie

Od 1. 1. 2012 řízením pověřen Doc. PhDr. Pavel Vařeka, Ph.D., od 1. 7. 2012 do 20. 9. 2012 vedoucí Prof. PhDr. Tomáš Durdík, DrSc., od 8. 10. 2012 pověřený vedoucí Doc. PhDr. Pavel Vařeka, Ph.D.

Katedra antropologie

Doc. PhDr. Petr Lozoviuk, Ph.D.

Oddělení sociální a kulturní antropologie (SKA)
Oddělení biologické antropologie (OBA)

Mgr. Tomáš Hirt, Ph.D.
RNDr. Vladimír Blažek, CSc.

Katedra blízkovýchodních studií

Prof. PhDr. Petr Charvát, DrSc.

Katedra filozofie

Doc. PhDr. Nikolaj Demjančuk, CSc.

Oddělení dějin filozofie a systematické filozofie
Oddělení religionistiky a etiky
Oddělení analytické filozofie a filozofie vědy
Oddělení teorie a filosofie komunikace
Oddělení estetiky

Mgr. Radim Kočandrle, Ph.D.
Prof. ThDr. Otakar A. Funda, Th.D.
Mgr. Ludmila Dostálová, Ph.D.
Doc. RNDr. Jiří Fiala, CSc. – do 23. 11. 2012
od 24. 11. 2012 Mgr. Radek Schuster, Ph.D.
Prof. PhDr. Jarmila Doubravová, CSc.

Prof. RNDr. Ivo Budil, Ph.D., DSc.

Katedra historických věd

řízením pověřen PhDr. Ivan Koutecký, CSc.

Katedra germanistiky a slavistiky

Katedra politologie a mezinárodních vztahů

PhDr. David Šanc, Ph.D.

Oddělení obecné a komparativní politologie
Oddělení mezinárodních vztahů a evropských studií

Doc. PhDr. Ladislav Cabada, Ph.D.
Doc. PhDr. Šárka Cabadová Waisová, Ph.D.

Katedra románských jazyků

Doc. PhDr. Marie Fenclová, CSc.

Katedra sociologie

PhDr. František Kalvas, Ph.D.

2.2. Personální situace

Na Fakultě filozofické působilo v roce 2012 celkem 124 fyzických akademických pracovníků (91,062 přepočtených), 44 výzkumných pracovníků (24,500 přepočtených) a 96 technickohospodářských pracovníků nebo řešitelů a koordinátorů projektů (50,946 přepočtených). Na fakultě tak bylo v prosinci roku 2012 zaměstnáno celkem 264 pracovníků (166,526 přepočtených).

Jednou z priorit fakulty v roce 2012 bylo posílení kvalifikační struktury. Fakulta z rozvojového projektu FAKULTY 2012 finančně podpořila tři interní zaměstnance prokazatelně směřující k habilitaci (PhDr. Miroslav Šedivý, Ph.D., PhDr. Jan Váně, Ph.D., PhDr. Přemysl Rosůlek, Ph.D.) a poprvé za dobu své existence udělila třem zaměstnancům tvůrčí volno podle § 76 zákona o vysokých školách ve smyslu čl. 6 Kariérního řádu fakulty (prof. PhDr. Martin Gojda, Ph.D.; PhDr. Daniel Špelda, Ph.D. a PhDr. Helena Horová, Ph.D.). Za úspěch v oblasti kvalifikačního růstu lze považovat i skutečnost, že Mgr. Patrik Galeta, Ph.D. získal podporu „Postdoc“ v rámci univerzitního projektu OPVK NEXLIZ.

V roce 2012 fakulta zaznamenala výrazný kvalifikační růst. Na fakultu přišli 2 docenti a 3 profesori (od 1. 1. 2012 Doc. PhDr. Petr Lozoviuk, Ph.D.; od 15. 9. 2012 Prof. PhDr. Josef Dolista Th.D., Ph.D.; od 1. 7. 2012 Prof. PhDr. Tomáš Durdík, DrSc.; od 1. 10. 2012 Doc. Mgr. Jiří Korostenski, CSc.; od 1. 10. 2012 Prof. PhDr. Jan Kumpera, CSc.). Jeden interní zaměstnanec úspěšně prošel habilitačním řízením (od 1. 12. 2012 jmenování docentem – Doc. PhDr. Marek Jakoubek, Ph.D.) a další tři habilitační řízení byla během podzimu zahájena (PhDr. Jan Váně, Ph.D., PhDr. Miroslav Šedivý, Ph.D. a PhDr. Jan Záhořík, Ph.D.).

Bohužel byl ale rok 2012 i rokem bolestných ztrát. Dne 20. 9. 2012 náhle zemřel Prof. PhDr. Tomáš Durdík, DrSc., nový vedoucí katedry archeologie a významný archeolog evropského formátu v oblasti středověkých hradů. Stejně neočekávaně dne 23. 11. 2012 zemřel Doc. RNDr. Jiří Fiala, CSc., zakládající člen fakulty a zastánce myšlenky mezioborových studií, které fakultu v prvních letech její existence formovaly.

věk	Akademičtí pracovníci					vědečtí pracovníci
	Profesoři	docenti	odb. asistenti	asistenti	lektori	
do 29 let	-	-	-	4	-	8
30 – 39 let	-	4	57	9	-	30
40 – 49 let	1	4	6	6	-	3
50 – 59 let	2	1	7	3	-	2
60 – 65 let	2	3	5	1	-	-
nad 65 let	5	1	2	1	-	1

Tab. 1. Kvalifikační a věková struktura zaměstnanců FF ke dni 31. 12. 2012.

	THP		Akademických		Vědeckých		Celkem	
	fyz.	přepočet.	fyz.	přepočet.	fyz.	přepočet.	fyz.	přepočet.
KAR	11	5,813	13	6,312	30	18,625	54	30,750
KAG	1	0,750	8	7,750	0	0,000	9	8,500
KSA	33	12,875	14	10,625	4	2,000	51	25,500
KAJ	1	1,000	12	9,250	1	0,250	14	10,500
KFI	27	13,713	27	16,749	3	1,125	57	31,587
KAP	5	2,125	13	10,500	0	0,000	18	12,625
KBS	1	1,000	10	8,563	0	0,000	11	9,563
KRO	0	0,000	5	4,750	0	0,000	5	4,750
KSS	1	0,500	13	9,500	1	0,250	15	10,250
KHV	5	3,125	9	7,063	5	2,250	19	12,438
DFE	11	10,063	0	0,000	0	0,000	11	10,063
FF	96	50,964	124	91,062	44	24,500	264	166,526

Tab. 2. Počty zaměstnanců FF ke dni 31. 12. 2012.

2.3. Infrastruktura

Hlavní infrastrukturní změny souvisely s naplněním dlouhodobého požadavku dislokace Fakulty filozofické v rámci osy tvořené Sedláčkovou ulicí a vybudováním odpovídajícího zázemí s perspektivou trvání. Vedení ZČU poskytlo finanční i metodickou podporu pro zahájení prací na prováděcí dokumentaci k plánované adaptaci podkroví v budově SP (Sedláčkova 15). Dále byly zahájeny práce na rekonstrukci laboratorních prostor v budově SO (Veslavínova ul.). Po ukončení prací, které je plánováno na přelom února a března 2013, budou do těchto prostor přestěhovány laboratoře katedry archeologie (dosud suterén objektu SP) a následně katedry antropologie (objekt TP).

V souvislosti s rozhodnutím vedení ZČU o opuštění budovy TP (Tylova 15), bylo v roce 2012 řešeno vybudování dvou nových učeben v prostorách budovy ST (Sedláčkova 31), učebny budou v provozu se začátkem letního semestru akademického roku 2012/2013.

2.4. Investice a další rozvojové aktivity

V roce 2012 bylo celkem čerpáno 795.066,82,- Kč investičních prostředků. Tyto prostředky byly využity jednak na zlepšení prostor fakulty (výměna podlahové krytiny v zasedací místnosti fakulty SP 319) a modernizaci vybavení kateder (3 multifunkční kopírovací stroje pro katedry archeologie, antropologie a politologie, nákup dvou notebooků Apple

MacBook) a dále nákup magnetometrické aparatury pro katedru archeologie (rozšíření možností geofyzikálního výzkumu v rámci nedestruktivních metod).

3. Studium

3.1. Úvodem

V akademickém roce 2011/2012 probíhalo na fakultě studium v 11 bakalářských oborech, 12 navazujících magisterských oborech a 5 oborech doktorských. Administrativní stránku studia zajišťovalo studijní oddělení fakulty v součinnosti s katedrami, tajemníkem fakulty a příslušnými složkami děkanátu. Za rozhodování o studijních záležitostech jednotlivých studentů jsou zodpovědní proděkané pro studium v rámci děkanem delegovaných pravomocí.

Studijní oddělení vyřizovalo ve vztahu ke studentům a pracovištím fakulty především záležitosti spojené s průběhem studia. Součástí jeho činnosti bylo i zajišťování značné části administrativy a organizačních záležitostí spojených s přijímacím řízením a s ukončením studia, zejména se státními zkouškami a promociemi.

3.2. Přijímací řízení

Podmínky přijímacího řízení pro akademický rok 2012/2013 byly projednány ve vedení fakulty a kolegiu děkana, schváleny senátem fakulty a zveřejněny v souladu se zákonem a příslušnými předpisy. Přihlášky na bakalářská a navazující magisterská studia byly přijímány stejně jako v letech minulých pouze elektronicky a mezním termínem podání přihlášek byl 31. březen. Elektronicky byli uchazeči také zváni k přijímacím zkouškám. Přestože takový způsob zvaní na zkoušky není dosud běžný, na Fakultě filozofické se plně osvědčuje a šetří nemalé náklady na tisknutí pozvánek a jejich rozesílání poštou.

Zájemcům o studium v bakalářských oborech nabídla fakulta v dubnu možnost zkusit si tzv. test nanečisto, kterého se zúčastnilo 349 uchazečů. Při tomto testu byly zájemcům předloženy k řešení testy ve struktuře a rozsahu odpovídajícím testům u vlastní přijímací zkoušky. Následně byla účastníkům sdělena správná řešení s komentářem. Zájemci se mohli dotazovat na záležitosti spojené s přijímacími zkouškami, studiem jednotlivých oborů a byla jim poskytnuta příslušná doporučení pro přípravu.

Protože počet uchazečů na většinu bakalářských a všechny navazující magisterské obory přesahoval počet těch, kteří mohli být přijati, byli bez přijímací zkoušky přijímání uchazeči pouze na bakalářský obor České dějiny. Na ostatních oborech byly zkoušky realizovány formou písemného testu, u vybraných magisterských oborů proběhly též ústní zkoušky a uchazeči byli navrženi děkanovi k přijetí podle výsledků těchto testů či zkoušek (vytvoření seznamů studentů dle počtu získaných bodů). Jiná kritéria pro přijetí uplatňována nebyla.

Přijímací zkoušky na doktorské studijní obory proběhly formou prezentace výzkumného projektu uchazeče a pohovoru před příslušnou komisí, která podle kvality projektu a prokázaných schopností uchazeče doporučila nebo nedoporučila děkanovi přijetí. Všechna doporučení komisemi byla děkanem přijata (počty přihlášek a úspěšnost uchazečů v přijímacím řízení srov. *tab. 3 - 6*).

	Žádosti o přezkum							Zapsáno
	Uchazeči	Přijetí	Nepřijetí	Přijetí	Nepřijetí	Nedosta- vili se	Přijetí celkem	
Sociální a kulturní antropologie	228	161	2	0	0	65	161	113
Humanistika	434	239	48	7	18	122	146	166
Politologie	312	135	54	3	24	96	138	84
Blízkovýchodní studia	75	54	1	0	0	20	54	39
Mezinárodní vztahy a východoevrop. studia	93	57	14	0	0	22	57	35
Mezinárodní vztahy - britská a amer. studia	354	153	86	7	19	89	160	111
Sociologie	233	148	11	2	2	70	150	105
Archeologie	89	60	2	1	0	26	61	38
Obecné dějiny	183	122	12	1	2	46	123	67
České dějiny	61	49	0	0	0	12	49	36
Cizí jazyky pro komerční praxi	260	183	15	8	6	48	191	138
Celkem Bc.	2322	1361	245	29	71	616	1390	932

Tab. 3. Přijímací řízení na bakalářské studijní obory.

**Žádosti
o přezkum**

	Uchazeči	Přijetí	Nepřijetí	Přijetí	Nepřijetí	Nedosta- vili se	Přijetí celkem	Zapsáno
Antropologie populací minulosti	39	15	4	0	1	19	15	13
Sociální a kulturní antropologie	72	34	3	0	6	29	34	22
Evropská kulturní studia	261	46	91	9	21	94	55	36
Teorie a filosofie komunikace	97	31	22	0	10	34	31	27
Mezinárodní vztahy	156	53	37	1	6	59	54	32
Politologie	87	39	4	2	4	38	41	25
Kulturní antropologie Předního východu	53	30	4	0	1	18	30	26
Sociologie	52	29	7	0	3	13	29	21
Archeologie	58	32	3	0	1	22	32	27
Moderní dějiny	138	30	30	6	14	58	36	31
Učitelství pro SŠ ZSV - GEO	71	22	12	2	3	32	24	15
Učitelství francouzštiny pro SŠ	49	31	4	1	0	13	32	23
Celkem NMgr.	1133	392	221	21	70	429	413	298

Tab. 4. Přijímací řízení na navazující magisterské studijní obory.

**Žádosti
o přezkum**

	Uchazeči	Přijetí	Nepřijetí	Přijetí	Nepřijetí	Nedosta- vili se	Přijetí celkem	Zapsáno
Teorie a dějiny vědy a techniky	16	9	6	0	1	0	9	8
Archeologie	9	8	0	0	0	1	8	8
Etnologie	23	11	11	0	1	0	11	10
Historie	16	10	3	0	3	0	10	10
Celkem Ph.D.	64	38	20	0	5	1	38	36

Tab. 5. Přijímací řízení na doktorské studijní obory.

**Žádosti
o přezkum**

	Uchazeči	Přijetí	Nepřijetí	Přijetí	Nepřijetí	Nedosta- vili se	Přijetí celkem	Zapsáno
Celkem Bc.	2322	1361	245	29	71	616	1390	932
Celkem NMgr.	1133	392	221	21	70	429	413	298
Celkem Ph.D.	64	38	20	0	5	1	38	36
CELKEM FF	3519	1791	486	50	146	1046	1841	1266

Tab. 6. Přijímací řízení na studijní obory FF.

3.3. Zápis do studia

Zápis do studia v akademickém roce 2012/2013 se konal standardně ve dvou krocích. Prvním krokem byl tzv. předběžný zápis, ve kterém si studenti volí podle svého studijního plánu povinné předměty a vyjádří zájem o studium dalších povinně volitelných a výběrových předmětů. To platí i pro studenty nově nastupujících prvních ročníků, kterým je však v souladu se studijními předpisy studium povinných předmětů prvního ročníku stanoveno závazně. Fakulta filozofická je jedinou fakultou ZČU, která dává možnost předběžného zápisu studentům prvních ročníků a umožňuje jim tak volit si nepovinné předměty od samého začátku studia.

Dalším krokem byl vlastní akt zápisu do studia, při kterém si studenti upřesnili volbu předmětů a v těch případech, kdy některý z jimi vybraných volitelných předmětů nebyl otevřen (důvodem je zpravidla malý počet zájemců o předmět), si takový předmět nahradili jiným.

Zápis do studia proběhl v září 2012 v termínech stanovených příslušným rozhodnutím děkana. V případech, kdy se student k zápisu nemohl ze závažných důvodů dostavit a nezplnomocnil k provedení zápisu někoho jiného, měl možnost se zapsat v náhradním termínu.

Do studia se v akademickém roce 2012/2013 zapsalo 2973 studentů, z toho 1266 do prvního roku studia (počet nově zapsaných studentů podle jednotlivých oborů srov. tab. 3 – 6).

3.4. Průběh studia

Z hlediska průběhu studia nedošlo na fakultě v akademickém roce 2011/2012 k žádným mimořádným událostem. Studium probíhalo v souladu s příslušnými předpisy a normami platnými na ZČU a na fakultě. Pro nový akademický rok 2012/13 přineslo některé změny přijetí nového Studijního a zkušebního řádu ZČU, na který fakulta reagovala vydáním několika nových norem.

Základním předpisem, určujícím práva a povinnosti studentů i vyučujících, je *Studijní a zkušební řád ZČU* a na něj navazující rozhodnutí děkana zveřejněná na úřední desce fakulty, na které byla také zveřejňována další upozornění a důležité organizační pokyny, zejména studijních

proděkanů. Pokud bylo zapotřebí rychle předat informaci všem studentům fakulty, byl studentům po schválení děkanem rozeslán hromadný mail.

Přestože se vyučující na všech katedrách intenzivně věnovali inovacím obsahu a také forem výuky, využívali ve větší míře možnosti osobní komunikace se studenty a také komunikace prostřednictvím informačního systému univerzity (např. Courseware), propadavost dosahuje na fakultě nadále poměrně vysoké míry, a to zejména v prvním roce bakalářského studia. Náročnost studia a vysoké nároky na studenty dokládá neúspěšnost studia v prvních ročnících, která dosahuje v některých oborech 40%. Také výsledky u státních závěrečných zkoušek bakalářských studií nejsou potěšující, neboť téměř třetina studentů nesložila zkoušku v řádném termínu.

3.5. Ukončení studia

Jak již bylo uvedeno v předchozí části, poměrně značnému počtu studentů ukončí děkan studium pro nesplnění studijních podmínek. Někteří studenti sice končí studium na fakultě z vlastního rozhodnutí, převážně jsou však příčiny studijního rázu.

Většina studentů ukončila v roce 2012 studium úspěšně. Bakalářské studium absolvovalo 542 studentů, zatímco 481 studentů skončilo neúspěšně. Navazující studium absolvovalo 181 studentů, neúspěšných bylo 105. Doktorské studium absolvovalo 14 studentů, neúspěšných bylo 17. Celkem na fakultě absolvovalo 737 studentů a 603 z ní odešlo s neúspěchem. V roce 2012 proběhlo 5 úspěšných rigorózních řízení a v 1 případě nebyla žadatelka úspěšná (přehled počtu absolventů a neúspěšných ukončení studia srov. tab. 7 - 15).

	Počet studentů k 31. 10. 2011	Počet ukončení studia od 1. 11. 2011 do 31. 8. 2012
Sociální a kulturní antropologie	274	63
Humanistika	601	108
Politologie	285	83
Blízkovýchodní studia	155	26
Mezinárodní vztahy a východoevropská studia	102	21
Mezinárodní vztahy - britská a americká studia	188	23
Sociologie	189	53
Archeologie	109	19
Obecné dějiny	166	29
České dějiny	66	17
Cizí jazyky pro komerční praxi	312	39
Celkem Bc.	2447	481

Tab. 7. Neúspěšná ukončení studia v bakalářských studijních oborech.

	Počet studentů k 31. 10. 2011	Počet ukončení studia od 1. 11. 2011 do 31. 8. 2012
Antropologie populací minulosti	19	3
Sociální a kulturní antropologie	47	13
Analytická filozofie a filozofie vědy	6	1
Evropská kulturní studia	176	20
Teorie a filozofie komunikace	15	2
Mezinárodní vztahy	57	17
Politologie	37	10
Kulturní antropologie Předního východu	57	3
Sociologie	36	10
Archeologie	56	6
Moderní dějiny	52	9
Učitelství pro SŠ ZSV-GEO	26	5
Učitelství francouzštiny pro SŠ	21	6
Celkem NMgr.	605	105

Tab. 8. Neúspěšná ukončení studia v navazujících magisterských studijních oborech.

	Počet studentů k 31. 10. 2011	Počet ukončení studia od 1. 11. 2011 do 31. 8. 2012
Teorie a dějiny vědy a techniky	33	4
Politologie	18	1
Archeologie	35	4
Etnologie	39	8
Celkem Ph.D.	125	17

Tab. 9. Neúspěšná ukončení studia v doktorských studijních oborech.

	Počet studentů k 31. 10. 2011	Počet ukončení od 1. 11. 2011 do 31. 8. 2012
Celkem Bc.	2447	481
Celkem NMgr.	605	105
Celkem Ph.D.	125	17
Celkem FF	3177	603

Tab. 10. Neúspěšná ukončení studia ve studijních oborech FF.

	Počet absolventů
Sociální a kulturní antropologie	58
Humanistika	132
Politologie	49
Blízkovýchodní studia	43
Mezinárodní vztahy a východoevropská studia	17
Mezinárodní vztahy - britská a americká studia	36
Sociologie	35
Archeologie	27
Obecné dějiny	43
České dějiny	9
Cizí jazyky pro komerční praxi	93
Celkem Bc.	542

Tab. 11. Počty absolventů v bakalářských studijních oborech.

	Počet absolventů
Antropologie populací minulosti	8
Sociální a kulturní antropologie	8
Analytická filozofie a filozofie vědy	2
Evropská kulturní studia	60
Teorie a filozofie komunikace	8
Mezinárodní vztahy	9
Politologie	15
Kulturní antropologie Předního východu	24
Sociologie	7
Archeologie	20
Moderní dějiny	12
Učitelství pro SŠ ZSV-GEO	8
Celkem NMgr.	181

Tab. 12. Počty absolventů v navazujících magisterských studijních oborech.

	Počet absolventů
Teorie a dějiny vědy a techniky	3
Politologie	2
Archeologie	7
Etnologie	2
Celkem Ph.D.	14

Tab. 13. Počty absolventů v doktorských studijních oborech.

	Počet absolventů
KFI	2
KAP	3
Celkem PhDr.	5

Tab. 14. Počty absolventů rigorózního řízení.

	Počet absolventů
Celkem Bc.	542
Celkem NMgr.	181
Celkem Ph.D.	14
Celkem PhDr.	5
Celkem FF	742

Tab. 15. Počty absolventů ve studijních oborech FF.

3.6. Akreditace

V roce 2012 projednávala Akreditační komise ČR celkem osm žádostí Fakulty filozofické ZČU, z toho jednu žádost o akreditaci nového oboru, čtyři žádosti o prodloužení platnosti akreditace a tři žádosti o rozšíření akreditace.

Schválená žádost o novu akreditaci

Bakalářský studijní program Filozofie, studijní obor Filozofie

Schválené žádosti o prodloužení platnosti akreditace

Navazující magisterský program Humanitní studia, obor Teorie a filozofie komunikace
 Bakalářský studijní program Mezinárodní teritoriální studia, obor Mezinárodní vztahy-britská a americká studia
 Bakalářský studijní program Mezinárodní teritoriální studia, obor Blízkovýchodní studia
 Doktorský studijní program Politologie, obor Politologie

Schválené žádosti o rozšíření akreditace

Doktorský studijní program Historické vědy, obor Historie
 Navazující magisterský studijní program mezinárodní teritoriální studia, obor Blízkovýchodní studia

Zamítnutá žádost o rozšíření akreditace

Navazují magisterský studijní program Historické vědy, obor Moderní dějiny, kombinovaná forma studia

Předložené žádosti o prodloužení akreditace – neprojednané v r. 2012

Navazující magisterský program Antropologie, obor Antropologie populací minulosti
 Navazující magisterský program Antropologie, obor Sociální a kulturní antropologie
 Navazující magisterský program Archeologie, obor Archeologie

Předložená žádost o doplnění akreditace – neprojednané v r. 2012

Bakalářský studijní program Filologie, obor Cizí jazyky pro komerční praxi, doplnění o kombinaci s ruským jazykem

Všem schváleným žádostem byla přiznána maximální možná doba akreditace a jejich schválení proběhlo bez připomínek. Za největší úspěch roku 2012 lze považovat schválení

bakalářského oboru filosofie, takže fakulta zabezpečuje nyní výuku svého nominálního oboru nejen na magisterské, ale i bakalářské úrovni.

K závažné situaci ohrožující průběh akreditovaných oborů došlo během let 2011 a 2012 na katedrách Politologie a mezinárodních vztahů i na katedře Sociologie v souvislosti se snížením úvazků habilitovaných vyučujících. Tato situaci byla během roku 2012 intenzivně řešena zvláště s ohledem na připravované žádosti o prodloužení akreditace oborů těchto kateder. Na obou katedrách byli podpořeni interní zaměstnanci prokazatelně směřující k habilitaci. Předpokládáme proto, že bude problematická situace během roku 2013 vyřešena úspěšnou habilitací pracovníků.

Název programu	Typ	Forma	St. doba	Název oboru	Rigórní zk.	Platnost akreditace
Humanitní studia	B	P, K	3	Sociální a kulturní antropologie		24. 10. 2011
Antropologie	B	P, K	3	Sociální a kulturní antropologie		1. 11. 2017
Filologie	B	P	3	Cizí jazyky pro komerční praxi		1. 11. 2015
Historické vědy	B	P	3	Archeologie		31. 12. 2012
Archeologie	B	P	3	Archeologie		1. 11. 2019
Historické vědy	B	P	3	České dějiny		31. 5. 2017
Historické vědy	B	P	3	Obecné dějiny		31. 5. 2017
Humanitní studia	B	P, K	3	Humanistika		31. 7. 2017
Mezinárodní teritoriální studia	B	P	3	Blízkovýchodní studia		31. 12. 2016
Mezinárodní teritoriální studia	B	P	3	Mezinárodní vztahy a východoevropská studia		1. 6. 2014
Mezinárodní teritoriální studia	B	P	3	Mezinárodní vztahy - britská a americká studia		31. 7. 2017
Politologie	B	P, K	3	Politologie		31. 12. 2017
Sociologie	B	P, K	3	Sociologie		1. 6. 2014
Filozofie	B	P	3	Filozofie		31. 3. 2018
Antropologie	N	P	2	Antropologie populací minulosti		1. 8. 2013
Humanitní studia	N	P	2	Sociální a kulturní antropologie	ANO	21. 3. 2007
Antropologie	N	P	2	Sociální a kulturní antropologie	ANO	21. 3. 2013
Filozofie	N	P	2	Analytická filozofie a filozofie vědy		1. 3. 2017
Historické vědy	N	P	2	Archeologie	ANO	21. 3. 2013
Archeologie	N	P	2	Archeologie	ANO	21. 3. 2013
Historické vědy	N	P	2	Moderní dějiny		31. 5. 2015
Humanitní studia	N	P, K	2	Evropská kulturní studia	ANO	5. 5. 2015
Humanitní studia	N	P	2	Teorie a filozofie komunikace	ANO	31. 12. 2020
Mezinárodní teritoriální studia	N	P	2	Kulturní antropologie Předního východu		21. 3. 2013
Mezinárodní teritoriální studia	N	P	2	Blízkovýchodní studia		31. 12. 2016
Politologie	N	P	2	Politologie	ANO	1. 6. 2014
Politologie	N	P	2	Mezinárodní vztahy	ANO	1. 3. 2016
Učitelství pro SŠ	N	P	2	Učitelství základů společenských věd pro SŠ		31. 10. 2013
Učitelství pro SŠ	N	P	2	Učitelství francouzštiny pro střední školy		31. 5. 2015
Sociologie	N	P	2	Sociologie		31. 7. 2013
Humanitní studia	P	P, K	3	Teorie a dějiny vědy a techniky		31. 8. 2019
Humanities Studies	P	P, K	3	Theory and History of Science and Technology		31. 8. 2019
Historické vědy	P	P, K	3	Archeologie		31. 8. 2019

Archeologie	P	P, K	3	Archeologie		31. 8. 2019
Historické vědy	P	P, K	3	Etnologie		31. 8. 2019
Historické vědy	P	P, K	3	Historie		31. 12. 2016
Politologie	P	P, K	3	Politologie		1. 3. 2013
Political Science	P	P, K	3	Political Science		1. 3. 2013
Politologie	P	P, K	3	Evropská studia		29. 2. 2012
Political Science	P	P, K	3	European Studies		29. 2. 2012

Tab. 16. Přehled platných akreditací studijních oborů.

3.7. Poplatky

Agendu poplatků podle § 58 odst. 3 a 4 zákona č. 111/1998 Sb. o vysokých školách, tj. poplatků za další studium a poplatků za delší studium, spravuje Informační a poradenské centrum ZČU, které je celouniverzitním pracovištěm. To rozesílá příslušná rozhodnutí rektora vyměřující studentům výši poplatku a stanovující termín splatnosti. Pokud student podal žádost o snížení nebo prominutí poplatku, byla tato žádost vždy postoupena fakultě k vyjádření. Tato vyjádření formulovali a podepisovali oba studijní proděkaní po důkladném zvážení doložené situace žadatele. Doporučení snížit nebo prominout poplatek byla vždy vázána na doložení tíživé sociální situace nebo zdravotních důvodů. V úvahu byl brán i celkový průběh studia žadatele.

3.8. Ceny udělené studentům

V roce 2012 udělil děkan Fakulty filozofické 45 pochval studentům, z toho 4 za vynikající výkon u státních závěrečných zkoušek, 14 za vynikající diplomovou práci, 20 za vynikající bakalářskou práci, 1 za vynikající bakalářskou práci a vynikající výkon u státních závěrečných zkoušek, 5 za vynikající diplomovou práci a vynikající výkon u státních závěrečných zkoušek a 1 za vynikající studijní výsledky.

Studentka německého jazyka Karolína Šimůnková získala 6. října 2012 již podruhé Cenu hejtmana Plzeňského kraje za statečnost. Studentky 2. ročníku francouzštiny v CJKP Dagmar Dolejšová a Svatava Petková získaly 1. a 2. cenu v mezinárodní soutěži v hospodářské francouzštině „Le mot d'or“. Cenu za organizátory předal atašé Velvyslanectví Francie v ČR.

3.9. Celoživotní vzdělávání – letní školy

V rámci programů celoživotního vzdělávání jsou na Fakultě filozofické akreditovány Radou celoživotního vzdělávání ZČU *Letní škola arabštiny, ivritu a turečtiny*, které tradičně organizuje Katedra blízkovýchodních studií. Na fakultě je rovněž akreditován *Intenzivní přípravný kurz pro uchazeče o studium francouzštiny na FF a FPE ZČU*. Z organizačních důvodů žádná z těchto aktivit v roce 2012 neproběhla.

Kromě programů celoživotního vzdělávání organizovaných samotnou fakultou se studenti i zaměstnanci fakulty účastní i jiných akcí celoživotního vzdělávání na ZČU, především *Mezinárodní letní jazykové školy*.

3.10. Vybrané studentské aktivity

AntropoWeb - Antropologický portál

AntropoWeb (AW) je českým společenskovědním portálem provozovaným studenty a pracovníky sdruženými v občanském sdružení při katedře antropologie. Tematicky se zaměřuje na sociální a kulturní antropologii, ale i jí blízké a příbuzné vědní obory (historickou antropologii, archeologii, politickou antropologii, politickou vědu, sociologii, filosofickou antropologii, filosofii, antropologii náboženství, religionistiku, psychologii; srov. <http://antropologie.zcu.cz/>).

AntropoWeb se skládá z několika částí:

- a) AntropoWebzinu, časopisu který vychází třikrát ročně (ISSN 1801-8807).
- b) rozcestníku po českých a světových webových stránkách, zaměřených obdobně jako AW, zajištěním aktuálních informací o knižních novinkách (relevantních k zaměření webu) dostupných v domácím prostředí a na Slovensku, aktuálních informací o dalších (tištěných) periodických
- c) databáze studijních materiálů, sestávající jednak z poznámek k přednáškám na FF ZČU a jednak z odborných textů. Přístup do databáze textů je však umožněn pouze studentům a pedagogům FF ZČU.
- d) AntropoWeb též pořádá akce, jejichž cílem je podpořit a rozvíjet sociální a kulturní antropologii. Na podzim pořádá odborné, tématické studentské konference, celoročně pak veřejné přednášky významných domácích a zahraničních osobností humanitních věd.

Festival arabské kultury

Festival arabské kultury v Plzni (třetí ročník; 1. - 9. 4.) je realizován studenty Katedry blízkovýchodních studií ve spolupráci s jeho akademickými pracovníky a nakladatelstvím Dar Ibn Rushd, Společností česko - arabskou a dalšími subjekty. V rámci festivalu byla široké veřejnosti nabídnuta řada odborných přednášek předních českých odborníků a další doprovodné kulturní akce. Hlavní organizátorkou byla studentka Blízkovýchodních studií Tereza Svášková. Bližší informace o festivalu k dispozici na <http://www.arabfest-plzen.cz/2012/index.php>.

Studentské vědecké konference

Mezi významné studentské aktivity v roce 2012 patřily studentské vědecké konference pořádané v rámci grantové soutěže ZČU z prostředků Specifického vysokoškolského výzkumu. Studenti FF jsou v této aktivitě na ZČU neaktivnější. Seznam těchto konferencí je uveden v kapitole 4.8 – Konference a přednášky na FF v roce 2012.

4. Věda a výzkum

4.1. Vědecká rada

Vědecká rada FF ZČU zasedala podle příslušného harmonogramu. Na svých zasedáních schválila komise zabezpečující realizaci přijímacího řízení, rigorózního řízení a státních závěrečných zkoušek v rámci všech studijních programů garantovaných FF ZČU. Vědecká rada pracovala v roce 2012 v tomto složení:

Interní členové

Prof. RNDr. Ivo Budil, Ph.D., DSc.
Doc. PhDr. Ladislav Cabada, Ph.D.
Doc. PhDr. Šárka Cabadová Waisová, Ph.D.
Doc. PhDr. Nikolaj Demjančuk, CSc.
Doc. PhDr. Marie Fenclová, CSc.
Doc. RNDr. Jiří Fiala, CSc. († 23. 11. 2012)
Prof. PhDr. Martin Gojda, CSc.

Doc. Dr. RNDr. Miroslav Holeček

Prof. PhDr. Petr Charvát, DrSc.
Prof. PhDr. Hynek Jeřábek, CSc.
Doc. PhDr. Petr Lozoviuk, Ph.D.
(jmenován k 25. 10. 2012)
Doc. PhDr. Svatava Machová, CSc.
Prof. PhDr. Evžen Neustupný, CSc.
Prof. PhDr. Aleš Skřivan, CSc.
Doc. Mgr. Vladimír Sládek, Ph.D.
Prof. MUDr. et RNDr. Jaroslav Slípka, DrSc.
Doc. PhDr. Pavel Vařeka, Ph.D.
Prof. PhDr. Viktor Viktora, CSc.

Externí členové

Doc. Dalibor Antalík, Dr.
Prof. ThDr. Milan Balabán
Doc. Pavel Hošek, Th.D.
Prof. PhDr. Josef Kandert, CSc.
Prof. PhDr. Jiří Kraus, DrSc.
Prof. PhDr. Milena Lenderová, CSc.
Doc. Mgr. Jiří Macháček, Ph.D.
Doc. PhDr. Svatava Machová, CSc.
(na vlastní žádost odvolána k 1. 6. 2012)
Doc. PhDr. Václav Matoušek, CSc.
Prof. PhDr. Miroslav Novák, Ph.D.

Doc. PhDr. Blanka Říchová, CSc.

Doc. PhDr. Lubomír Tyllner, CSc.
Prof. PhDr. Petr Vorel, CSc.

4.2. Habilitační řízení

V roce 2012 se na FF ZČU neuskutečnilo žádné habilitační řízení.

4.3. Doktorské studium

V roce 2012 ukončili úspěšným složením státní závěrečné zkoušky a obhajobou disertační práce následující studenti:

Studijní program Historické vědy, obor Etnologie

Mgr. Andrea Morkusová
Mgr. Zbyněk Tarant

Studijní program Historické vědy, obor Archeologie

Monika Baumanová, M.A.
Mgr. Michal Bureš
Mgr. Martin Moravec
Mgr. Michal Rak
Mgr. Lenka Starková
Mgr. Miroslav Šíp
Mgr. David Tuma

Studijní program Humanitní studia, obor Teorie a dějiny vědy a techniky

Mgr. Michaela Havelková
Mgr. Svatava Heinlová
Ing. Jan Mikeš

Studijní program Politologie, obor Politologie

PhDr. Linda Piknerová
PhDr. Miroslava Pitrová

4.4. Hodnocení výzkumu a vývoje

V hodnocení výzkumu a vývoje Rady pro výzkum a vývoj vlády České republiky za rok 2012 získala FF ZČU 8.575,991 bodů a zaujímá tak čtvrté místo mezi filozofickými fakultami v České republice, což ji řadí za tři filozofické fakulty nejstarších univerzit (UK, MU, UP). Fakulta poprvé meziročně nezdvojnásobila svůj bodový objem nicméně, přesto se však jedná o podstatný nárůst.

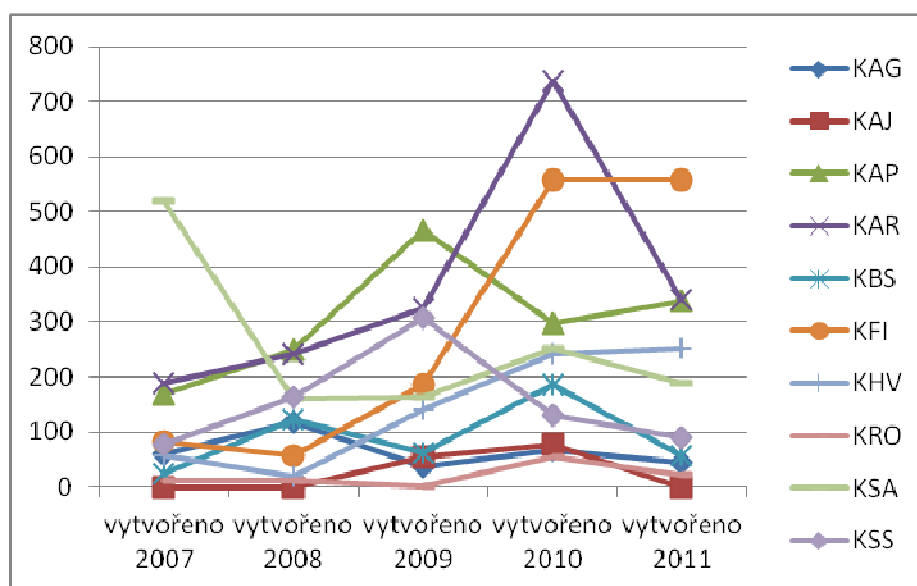
	RIV 2009	RIV 2010	RIV 2011	RIV 2012
KAR	492,134	969,119	1 538,239	1 835,590
KAG	0,000	250,522	327,231	324,251
KSA	671,988	1 058,860	1 303,684	1 286,094
KAJ	0,000	54,356	140,297	131,683
KFI	92,000	442,330	993,931	1 441,055
KAP	608,530	1 204,915	1 355,632	1 518,574

KBS	131,243	237,006	373,592	454,139
KRO	0,000	30,420	101,205	101,212
KSS	236,190	545,109	728,654	769,044
KHV	0,000	0,000	458,150	714,312
Celkem	2 232,085	4 792,637	7 320,615	8 575,991

Tab. 17. Hodnocení FF ZČU dle RIV v období 2009 - 2012.

	vytvořeno 2007	vytvořeno 2008	vytvořeno 2009	vytvořeno 2010	vytvořeno 2011
KAG	59,917	116,576	37,009	66,430	44,319
KAJ	0,000	0,000	54,571	77,112	0,000
KAP	168,871	248,051	467,429	297,734	336,489
KAR	188,815	242,350	326,101	737,880	340,444
KBS	25,114	123,291	62,528	185,133	58,073
KFI	81,992	57,616	186,000	557,325	558,122
KHV	57,614	20,340	140,907	242,577	252,874
KRO	11,080	10,799	2,055	55,118	22,160
KSA	520,324	160,317	163,011	252,937	189,505
KSS	78,329	162,587	306,331	131,089	90,708
FF	1 192,056	1 141,927	1 745,942	2 603,335	1 892,694

Tab. 18. Rozložení hodnocených výstupů za období 2006 - 2011.



Graf 1. Rozložení hodnocených výstupů za období 2006 - 2011.

4.5 Projektová činnost FF v roce 2012

Fakulta filozofická vykazuje již dlouhodobě rozsáhlou projektovou aktivitu. Rok 2012 nebyl výjimkou. Fakulta má zvláště v oblasti výzkumných projektů (GAČR) uspokojivé portfolio řešených projektů odpovídající její personální kapacitě.

Tradičně je fakulta úspěšná v získávání projektů OPVK, které mají za cíl zvýšit její vzdělávací atraktivitu i výzkumný potenciál. Za největší úspěch roku 2012 tak lze považovat zahájení dvou projektů z prioritní osy 2.3 – Rozvoj lidských zdrojů ve výzkumu.

Důležitým faktorem projektové aktivity je i skutečnost, že pracovníci fakulty usilovali v tomto roce o získání tří projektů v rámci 7. Rámce a čtyř projektů ERC. Tyto aktivity, třebaže zatím neúspěšné, indikují, že fakulta má ambice zapojit se i do mezinárodních výzkumů.

Katedra	Řešitel	Název projektu	Doba řešení	
			od	do
	Grantová agentura ČR			
KSS	Doc. PhDr. Martin Kreidl, M.A., Ph.D.	Konceptuální a metodologické inovace výzkumu vzdělanostních nerovností aplikované na moderní českou společnost.	2010	2012
KFI	Prof. RNDr. Petr Vopěnka, DrSc.	Prameny evropské matematiky.	2010	2014
KFI	Mgr. Miloš Kratochvíl, Ph.D.	Francouzská epistemologie.	2010	2012
KAP	Doc. PhDr. Ladislav Cabada, Ph.D.	Stranické systémy zemí středovýchodní Evropy.	2010	2012
KHV	PhDr. Miroslav Šedivý, Ph.D.	Metternich a Východní otázka 1821 - 1841.	2010	2012
KSA	PhDr. Marek Jakoubek, Ph.D.	Komplexní výzkum společenství (ex)vejvodovských Čechů a proměn jeho identity	2010	2012
KAP	Doc. PhDr. Šárka Cabadová Waisová, Ph.D.	Vliv konceptualizace bezpečnosti na praxi postkonfliktní rekonstrukci	2010	2012
KFI	Mgr. Radek Schuster, Ph.D.	Fridrich Waismann a jeho dílo	2011	2013
KSS	PhDr. Ema Hrešanová, Ph.D.	Hnutí přirozeného porodu a feministické přístupy k porodu v ČR: systémy sociálního jednání a myšlení	2011	2013
KFI	PhDr. Miloš Ševčík, Ph.D.	Problematika umění v myšlení Jana Patočky	2011	2013

KAR	Mgr. Libor Petr	Veselí nad Moravou	2011	2014
KFI	PhDr. Daniel Špelda, Ph.D.	Veritas filia temporis: zrození ideje teoretického pokroku	2012	2015
KSS	PhDr. Michal Růžička, Ph.D.	Reakce na exkluzi: chudé romské rodiny v post-socialismu	2012	2015
FRVŠ				
KAR	PhDr. Petr Křišťuf, Ph.D.	Prezentace a zpřístupnění archeologické srovnávací sbírky pro potřeby studia archeologie	2012	2012
KSA	Mgr. Tomáš Hirt, Ph.D.	Audiovizuální technologie a analytické SW ve výuce sociální a kulturní antropologie	2012	2012
Strukturální fondy				
KFI	Mgr. Ludmila Dostálová, Ph.D.	ORGANON - Learning Management Systém (LMS) pro výuku logiky; CZ.1.07/2.2.00/07.0217	2009	5/2012
KFI	Mgr. Radim Kočandrle, Ph.D.	BAZE - Vytvoření znalostní a dovedností báze na FF ZČU; CZ.1.07/2.2.00/07.0184	2009	5/2012
KSA	PhDr. Tereza Zíková, Ph.D.	INSPOT - Inovace studia v souladu s požadavky trhu práce; CZ.1.07/2.2.00/07.0230	2009	4/2012
KSA	PhDr. Tereza Zíková, Ph.D.	CEROP - Cesta k rovným příležitostem - možnosti a limity vzdělávání sociokulturně znevýhodněných osob; CZ.1.07/1.2.00/08.0013	2009	2/2012
KHV	Prof. RNDr. Ivo Budil, Ph.D, DSc.	IHISTUD - Inovace výuky historic-kých věd s důrazem na mezioborový přístup a interkulturní dialog; CZ.1.07/2.2.00/15.0390	2010	8/2013
KAP	PhDr. Magdaléna Leichtová	ROZVOJ - Rozvojová studia; CZ.1.07/2.2.00/15.0388	2010	9/2013
KAR	PhDr. Ladislav Šmejda, Ph.D.	PARNERSTVÍ PRO ARCHEOLOGII - Partnerství ve výzkumu a prezentaci archeologického kulturního dědictví; CZ.1.07/2.4.00/17.0056	2011	4/2014
KAR	PhDr. Ladislav Šmejda, Ph.D.	ARCHEOLOGICKÁ STRATEGIE - Strategie archeologického výzkumu v Evropě; CZ.1.07/2.3.00/20.0036	2011	6/2014
KFI	Mgr. Ludmila Dostálová, Ph.D.	ELEKTRONICKÉ OPORY – Elektronické opory a e-learning pro obory výpočtového a konstrukčního charakteru ; CZ.1.07/2.2.00/28.0209	3/2012	2/2015
KFI	Mgr. Radim Kočandrle, Ph.D.	VÝZKUMNÉ CENTRUM TDV - Výzkumné centrum pro teorii a dějiny vědy; CZ.1.07/2.3.00/20.0138	4/2012	3/2015
KSA	Mgr. Tomáš Hirt, Ph.D.	NOTES - Nové technologie ve vědách o (současných i minulých) společnostech; CZ.1.07/2.3.00/20.0135	6/2012	5/2015
KFI	Mgr. Radim Kočandrle, Ph.D.	SÍŤ TDV - Výzkumná síť teorie a dějiny vědy, CZ.1.07/2.4/31.0108	10/2012	9/2014
Ostatní				

KSA	PhDr. Jiří Woitsch, Ph.D.	Sídelní a krajinový prostor jako odraz kulturního dědictví a paměti národa (poskytovatel: ministerstvo kultury; program: NAKI)	03/2012	12/2014
KRO	Mgr. Sylvie Vondráková	Spolupráce KRO FF ZČU s IUFM Besançon - jak se učí v partnerském regionu (poskytovatel: Plzeňský kraj, program: Podpora mezinárodní spolupráce v oblasti mládeže a spolufinancování mezinárodních studijních programů v roce 2012)	2012	2012
KAG	Mgr. Andrea Königsmarková	Název projektu: Podpora češtiny/němčiny jako jazyka sousední země. Jedna, dva - Deutsch/Tschechisch ist da (poskytovatel: Česko-německý fond budoucnosti: Téma roku podpora jazyka)	2012	2013
KAJ	Mgr. Kamila Velkoborská Ph.D.	Název projektu: Mapa visehradské krajiny/Visegrad Landscape Map *	2012	2012
Grantový systém ZČU - Studentská grantová soutěž				
KAR	Doc. PhDr. Pavel Vařeka, Ph.D.	Proměny sídelních a sociálních struktur jižních a západních Čech v čase dlouhého trvání	2010	3/2012
KSA	PhDr. Jiří Woitsch, Ph.D.	AntropoWebzin 2011-2012	2011	12/2012
KSA	Mgr. Gabriela Fatková	Sociální změna usazených pastevců na Balkáně	2011	12/2012
KFI	PhDr. Jana Černá, Ph.D.	Vědecká komunikace v raném novověku	2012	12/2012
KAR	Mgr. Marta Moravcová	Prospekce gravettských lokalit v roce 2012	2012	12/2012
KHV	Prof. RNDr. Ivo Budil, Ph.D., DSc.	Rasová ideologie v západním světě v devatenáctém a dvacátém století	2012	12/2012
KBS	Mgr. Petra Písařová	Dcery a synové Nilu	2012	12/2012
KSA	Mgr. Svatoslava Marková	Proměny československého pohraničí - interdisciplinární přístup	2012	12/2012
KHV	PhDr. Lukáš Novotný, Ph.D.	Ohlas účasti Velké Británie na konferenci v Locarnu v československém tisku	2012	12/2012
KBS	Mgr. Daniel Křížek, Ph.D.	Arabské jaro: příčiny, průběh, důsledky	2012	2013
KSA	Mgr. Patrik Galeta, Ph.D.	Terénní antropologie: metody výzkumu etážových kosterních hřbitovů	2012	12/2012
KFI	Mgr. Michal Polák, Ph.D.	Vztah vědomí mozku: syntéza filosofických hypotéz a neurofyziologických poznatků	2012	12/2012
KAP	PhDr. Pavel Hlaváček, Ph.D.	Politika a strategie Velké Británie	2012	12/2012
KSA	Mgr. Nikola Balaš	Vliv kulturní produkce na konstrukci identity	2012	12/2012
KHV	PhDr. Jan Záhořík, Ph.D.	Nacionalismus a re-invence národních identit v koloniální a post-koloniální Africe: teorie, souvislosti, případová studie	2012	12/2012

KFI	PhDr. Vladimír Havlík, CSc.	Anomálie ve vědě a jejich reflexe vědeckou komunitou	2012	12/2012
KAR	PhDr. Petr Křišťuf, Ph.D.	Hierarchizace společnosti doby bronzové a její odraz v pohřebním ritu	2012	12/2012
KFI	Mgr. Radim Kočandrle, Ph.D.	Uzlové momenty antického myšlení formující evropskou společnost	2012	12/2012
KAP	PhDr. Mgr. Petr Jurek	Modely politického stranictví ve střední Evropě	2012	2013
KAP	PhDr. Přemysl Rosůlek	Opozice v Iránské republice v teorii a praxi	2012	2013
KFI	Mgr. Petra Klímová	Libri mundi: příspěvek k metaforologii ranného novověku	2012	12/2012
KAP	PhDr. Vladimír Naxera	Komparace sociálních utopií	2012	12/2012
KFI	Mgr. Lucie Petrišáková	Fikce a historie - problém interpretace	2012	12/2012
KSA	Mgr. Lenka Brunclíková	Sociální rozměr odpadu	2012	12/2012
KAP	PhDr. Magdaléna Leichtová, Ph.D.	Limity lidského rozvoje v prostředí slabých a rozpadlých států	2012	12/2012
KFI	PhDr. Daniel Špelda, Ph.D.	Axiomatika u G.W. Leibnize	2012	12/2012
KSS	PhDr. Jaroslava Hasmanová Marhánková, PhD.	Kvalitativní výzkum v prostřední totální instituce - perspektiva vězeňských dozorců	2012	12/2012
KSA	Mgr. Lukáš Friedl	Mobilita studentů: výzkum paleolitické lokality jeskyně Lapa do Picareiro (Portugalsko)	2012	12/2012
KAR	Mgr. Petr Netolický	Etnoarcheologická studijní cesta po Rumunsku	2012	12/2012
KAR	Mgr. Petr Baierl	Interdisciplinární výzkum archeologických artefaktů pomocí moderních technologií	2012	12/2012

Tab. 19. Přehled projektů řešených na FF ZČU v roce 2012.

4.7. Publikací a ediční činnost

V rámci FF ZČU byla vydána tři řádná čísla recenzovaného odborného periodika Acta Facultatis filozofické ZČU. Dále vychází na fakultě další recenzovaná periodika – Kuděj-Časopis pro kulturní dějiny (Katedra filozofie) a Antropowebsin (AntropoWeb, o. s. ve spolupráci s FF ZČU).

V loňském roce vstoupila v platnost směrnice ZČU o ediční činnosti 45R/2011, která výrazně zasáhla do vydávání monografií na fakultě. V řadě případů došlo k významnému opoždění vydávání monografických prací a proto je jedním z nejvýznamnějších úkolů vedení FF na rok 2013 apelovat na vedení ZČU a Vědeckou redakci Vydavatelství ZČU, aby byla nastavena pravidla, která tento proces optimalizují. Práce Ediční komise FF probíhala standardně.

4.8 Konference a odborné přednášky

Během roku 2012 proběhla na FF ZČU řada konferencí a odborných workshopů. Významně k těmto aktivitám přispěly projekty OPVK a univerzitní granty podporující *Studentské vědecké konference*. Řada z nich již má na fakultě dlouholetou tradici (např. Konference Antropowebu, Osobnosti dějin filosofie a vědy, Orientalia Antiqua Nova, Kolokvium o antisemitismu nebo Studentská konference katedry archeologie).

Katedra	Název konference	Pořadatel	Datum
DFE	2. interdisciplinární doktorandský seminář	PhDr. David Šanc, Ph.D.	15. 2. 2012
KAP	Konference o mezinárodní bezpečnosti	PhDr. David Šanc, Ph.D.	15. 3. 2012
KFI	Století Alana Turinga	Mgr. Radek Schuster, Ph.D.	19. 3. 2012
KFI	Bertrand Russell	Mgr. Ludmila Dostálová, Ph.D.	17. – 18. 5. 2012
GA ČR			
KFI	Literatura, filosofie a mýtus v myšlení Jana Patočky	PhDr. Miloš Ševčík, Ph.D.	20. 6. 2012
KFI	Patočkovy interpretace literatury	PhDr. Miloš Ševčík, Ph.D.	12. 7. 2012
KFI	Čas a prostor v Patočkově filosofii umění	PhDr. Miloš Ševčík, Ph.D.	7. 12. 2012
Strukturální fondy			
KFI	ORGANON VIII.: <i>Calcuemus</i>	Mgr. Ludmila Dostálová, Ph.D.	
KAR	Workshopy v rámci projektu IHISTUD	Doc. PhDr. Pavel Vařeka, Ph.D.	20. 3. 2012
KHV	Série mimořádných historických přednášek Dr. Richarda Leina	Prof. RNDr. Ivo Budil, Ph.D., DSc.	19. 3. 2013
KHV	(Polo)zapomenuté osobnosti v dějinách	Prof. RNDr. Ivo Budil, Ph.D., DSc.	18. 5. 2012
Grantový systém ZČU - Studentské vědecké konference			
KAR	Konstruování minulosti: 3. studentská vědecká konference katedry archeologie a katedry antropologie FF ZČU v Plzni	PhDr. Petr Křišťuf, Ph.D.	30. 12. 2013
K AJ	Profilingua 2012: Komunikace v jazykové kulturní rozmanitosti	PhDr. Ivona Mišterová, Ph.D.	6. 9. 2012
KHV	VII. Kolokvium o soudobém antisemitismu	Mgr. Zbyněk Tarant	25. 10. 2012
KFI	Chaos a řád. Komplexita, rovnováha, harmonie.	Mgr. Martina Chalupská	7. 11. 2012
KFI	Konference Poznávání přírody v proměnách filosofie a vědy	Mgr. Anna Lukešová	14. 6. 2012

KBS	Orientalia Antiqua Nova XII.	PhDr. Lukáš Pecha, Ph.D.	
KBS	Konference Festivalu arabské kultury	Mgr. Veronika Kramáriková	23. 3. 2012
KSA	8. mezinárodní studentská vědecká konference AntropoWebu	PhDr. Jiří Woitsch, Ph.D.	18. 10. 2012
KRO	"Interkulturalita ve vzdělávání učitelů/Partnerství Plzeňského kraje a francouzského regionu Franche-Comté"	Doc. PhDr. Marie Fenclová, CSc.	
KFI	Sedmá platónská minikonference	Bc. Jiří Stránský	
KSA	Symposium Balcanicum II.	Mgr. Gabriela Fatková	
KFI	Svět a kniha: Vědění o přírodě v raném novověku	Mgr. Petra Klímová	20. 9. 2012

Tab. 20. Přehled konferencí pořádaných na FF ZČU v roce 2012.

Kromě konferencí proběhla v roce 2012 na FF ZČU řada mimořádných přednášek a dalších akcí. Z významných uvádíme:

- 7. 3. - Přednáška: Český underground z pohledu francouzského sociologa
- 20. 3. - Ozvěny Antropofestu na Fakultě filozofické
- 26. 4. - Charta 77 - Krůčky ke svobodě
- 2. 5. - E-knihy v českém prostředí
- 12. 9. - Český model amerického kongresu
- 24. 10. - FORUM 2000: Média, kultura a rozvoj občanské společnosti
- 26. 11. - Seminář "Jak na stáž do evropské instituce?"
- 5. 12. - Vladimíra Dvořáková - Systémová korupce a jak ji řešit
- 12. 12. - Diskuze na téma 20 let od rozpadu ČSFR

Jednotlivé katedry dále pořádají pravidelné cykly zvaných přednášek ať již v rámci výuky nebo mimo ni. Kromě toho na FF ZČU v roce 2012 působilo 6 zvaných hostujících profesorů.

5. Zahraniční spolupráce a vnější vztahy

Fakulta filozofická umožňuje svým studentům absolvovat část studia na zahraničních vysokých školách. Výjezdy studentů do zahraničí jsou fakultou i celou ZČU podporovány, zejména co se týče podávání informací (informační schůzky se zájemci o studium v zahraničí) a uznávání kurzů absolvovaných v zahraničí. Studenti FF vyjíždějí do zahraničí nejčastěji v rámci dvou základních programů, a to podle toho, jakou destinaci si pro své studium zvolí. Počet studentů vyjíždějících studovat do zahraničí se každoročně zvyšuje, stejně tak se zvyšuje nabídka zahraničních univerzit, se kterými má FF bilaterální dohody.

Díky rozvojovému projektu fakulty mohly být letos výrazně podpořeny výjezdy akademických pracovníků směřující k podpisu bilaterálních smluv. Výsledkem je šest nových smluv Erasmus (Slovensko, Španělsko, Norsko, Rakousko, Velká Británie) a tři bilaterální smlouvy o spolupráci (Univerzity v Minsku v Bělorusku, ve Fallunu ve Švédsku a v Addis Abebě v Etiopii). Další tři bilaterální smlouvy se zpracovávají (univerzity v Hongkongu, na Tchajvanu a v Oděse).

5.1. Erasmus

Prvním z programů je Erasmus. Fakulta měla v roce 2012 uzavřeny bilaterální dohody Erasmus se 49 vysokoškolskými pracovišti v řadě států EU a Turecku. V akademickém roce 2012/2013 vyjelo/vyjede v rámci programu Erasmus studovat do zahraničí 74 (v minulém akademickém roce 66) studentů FF, přičemž výběrová řízení na zahraniční pobyty proběhla v lednu roku 2012. Nejčastěji studenti FF vyjíždějí do Velké Británie, Francie, Německa a Portugalska; stranou zájmu studentů však nestálo ani Španělsko, Litva, Rumunsko, Slovinsko, Polsko nebo Turecko.

Aktuální seznam bilaterálních smluv Erasmus, které má FF uzavřeny naleznete na http://international.zcu.cz/index.php?stranka=uvod-cs-0&cat_id=161& (ověřeno k 31. 12. 2012).

5.2. Free Movers

Druhým typem programu studentských mobilit, jenž využívají především ti studenti FF, kteří nesměřují do zemí EU, je Free Movers. Díky tomuto programu mohou studenti některých oborů fakulty (zvláště zaměřených na Blízký východ a východní Evropu) studovat v jakékoliv zemi, ve které si sami aktivně zajistí studijní pobyt. Stipendií Free Movers v kalendářním roce 2012 využilo 19 studentů (v roce 2011 to bylo 34 studentů). V rámci projektu Free Movers vyjížděli v roce 2012 studenti FF nejčastěji do Libanonu, Polska a Francie. Z prostředků projektu byl rovněž podpořen výzkum studenta FF v Kurdské autonomní oblasti v Iráku. Pokles studijních výjezdů oproti roku 2011 byl způsoben politickou nestabilitou Sýrie, Jemenu, Egypta a Tuniska, což jsou země, do kterých studenti FF tradičně směřují.

5.3. Double Master

Značným úspěchem FF (Katedra románských jazyků) na poli mezinárodní spolupráce a studentských výměn bylo v roce 2012 uzavření smlouvy s univerzitou v Arrasu (Francie), na základě které je realizován navazující magisterský studijní obor Učitelství francouzštiny pro střední školy jako tzv. double master. Smlouva zaručuje, že studenti po absolvování studijního oboru na FF a povinného semestrálního studijního pobytu v Arrasu, obdrží diplom z obou

univerzit (a naopak). V zimním semestru akademického roku 2012/2013 absolvovali semestrální pobyt v Arrasu první studenti FF.

V roce 2012 začala FF (Katedra historických věd) připravovat podobně koncipovaný studijní obor Africká studia, jenž by měl být realizován ve spolupráci s univerzitou ve Falunu (Švédsko).

5.4. Další programy

Kromě výše uvedených možností studenti vyjíždějí rovněž díky vládním stipendiím, která jsou na základě kvót přidělena FF, respektive ZČU. Jedná se zejména o pobyty v Rusku, Izraeli a Egyptě (často letní intenzivní školy jazyka). Studovat v zahraničí lze rovněž bez podpory určitého programu, a to na univerzitách, se kterými má FF smlouvu stanovující výhodné podmínky studia nebo studentských výměn (např. v Jihoafrické republice nebo v Etiopii).

Výjezdy do zahraničí však nejsou omezeny pouze na studenty. Na stáže na partnerské zahraniční univerzity vyjíždějí kvůli zvyšování kvalifikace i akademičtí pracovníci FF. Četné kontakty FF pěstuje mj. s univerzitami v Durhamu, Salfordu a Yorku (Velká Británie), Arrasu (Francie), Saské Kamenici (Německo), Granadě (Španělsko), Varšavě (Polsko), Blagogradu (Bulharsko), Cluji (Rumunsko) či Lublani (Slovinsko).